



PONTIFICIA UNIVERSIDAD CATÓLICA DE CHILE
FACULTAD DE CIENCIAS SOCIALES
INSTITUTO DE SOCIOLOGÍA

TRAYECTORIAS EDUCATIVAS Y LABORALES DE ESTUDIANTES DE
EDUCACIÓN MEDIA TÉCNICO PROFESIONAL EN CHILE: Estudio de egresados del
Instituto Agrícola Pascual Baburizza

Por

Tamara Fonseca Cruz

Camila Rojas Müller

Profesora Guía

Javiera Reyes Brito

Taller de Titulación II

Diciembre, 2019

Santiago, Chile

ÍNDICE

I. Introducción	3
II. Antecedentes Empíricos y Conceptuales	5
<i>Educación Técnico Profesional</i>	5
<i>Vulnerabilidad Escolar</i>	6
<i>Trayectorias educativas y/o laborales de estudiantes de EMTP</i>	7
<i>Rendimiento Académico</i>	9
III. Pregunta de Investigación	12
IV. Objetivos	12
V. Hipótesis de Investigación	13
VI. Preguntas de Investigación	16
VII. Diseño Metodológico	17
VIII. Plan de Análisis y Trabajo en Terreno	20
IX. Análisis de Resultados	23
<i>Caracterización</i>	23
<i>Verificación de hipótesis</i>	30
<i>Contextos particulares, percepciones y expectativas</i>	39
X. Conclusiones	44
XI. Recomendaciones	46
Bibliografía	47
Anexos	48

I. Introducción

La educación técnico profesional en Chile ha recorrido un largo camino, que en 2019 cumplió 77 años, siendo hoy implementada tanto en educación superior como en educación media. En relación a la Enseñanza Media Técnico Profesional (EMTP), esta es una modalidad de formación diferenciada de la científico-humanista (CH) especialmente en los dos últimos años -tercero y cuarto medio-, en que los y las estudiantes optan por una especialidad con enfoque de aprendizaje práctico, que al finalizar el ciclo les otorga un título técnico profesional medio. Actualmente, existen 945 liceos técnico profesionales y se imparten 35 especialidades con 17 menciones en torno a 15 sectores económicos, con una matrícula que representa el 37,4% del total de estudiantes de tercero y cuarto medio (Ministerio de Educación, 2019).

En su mayoría, las instituciones técnico profesionales de nivel medio presentan altos Índices de Vulnerabilidad Escolar (IVE), reflejando la condición de vulnerabilidad de los y las estudiantes que los integran, lo cual trae consecuencias tanto en su desempeño académico, sus expectativas luego del egreso y las oportunidades y condiciones de acceso tanto a la educación superior como al mundo laboral (Agencia de Calidad de la Educación, 2016). En términos generales, la vulnerabilidad es definida como la susceptibilidad de sufrir daños, además de la dificultad para recuperarse de éstos (Fernández, 2005); a lo que se suma que exista una exposición desigual al riesgo, mediada principalmente por factores socioeconómicos e institucionales, en que ciertos grupos son más propensos a sufrir daños que otros (Bankoff et al., 2004 citado en Vera, 2016).

En esta línea, según indica la Agencia de Calidad de la Educación (2016), quienes acceden a este tipo de educación pertenecen mayoritariamente a los quintiles de menores ingresos, viendo en este tipo de educación una herramienta de movilidad social que les permitiría acceder al mundo laboral una vez egresados de enseñanza media y, eventualmente, poder continuar estudios en la educación superior. Por tanto, los y las jóvenes que eligen estudiar en un establecimiento de EMTP son particularmente aquellos que provienen de sectores sociales desaventajados, quienes muchas veces tienen como prioridad pensar respecto a sus futuras expectativas laborales (Sepúlveda, 2016). Además, este tipo de educación da una mayor posibilidad de acceso temprano al mercado laboral, lo que atrae a quienes tienen más necesidad de aportar con ingresos monetarios a sus familias (Larrañaga, Cabezas y Dussailant, 2014).

En este sentido, la EMTP -dentro de su reforma curricular- señala que en su formación los y las estudiantes podrán integrar lo aprendido mediante el saber y el saber hacer, lo que generará la adquisición de mayores competencias que les permitan insertarse laboralmente una vez egresados de la enseñanza media, como también la posibilidad de seguir con estudios superiores (Sepúlveda, 2010). Pese a que la EMTP permite la inserción laboral una vez egresados de la enseñanza media, alrededor del 60% de los estudiantes de este sistema señala tener gran interés por continuar con estudios terciarios, con prevalencia a carreras técnicas superiores, mientras que solo un 11% opta por ingresar al mundo laboral posterior a su egreso de enseñanza media (Sepúlveda, 2016).

A su vez, estas trayectorias se ven influenciadas tanto por el nivel socioeconómico como por el rendimiento académico de los estudiantes (Larrañaga, Cabezas y Dussailant, 2014). En cuanto al rendimiento académico, este refiere al cumplimiento de metas, logros y objetivos propuestos por el programa educativo en el cual se encuentre el estudiante, por medio de calificaciones que determinan si estas metas son logradas o no, las cuales conllevan a tomar decisiones respecto a la trayectoria seguida posteriormente (Lamas, 2015). Por tanto, el rendimiento académico podría influir en las expectativas y futuras decisiones respecto a la continuación de estudios superiores (Larrañaga et al., 2014; Castillo, 2016)

Según los antecedentes expuestos, la enseñanza media técnico profesional aparece como una promesa de futuro: compatibilización entre la adquisición de habilidades para el mundo laboral en un contexto de alta vulnerabilidad social, y el sueño de continuar estudios en la educación superior. No obstante, hoy en día los y las jóvenes que optan por este tipo de educación quedan en una situación que no se condice con lo prometido, puesto que, por un lado, al recibir educación diferenciada y específica su rendimiento en las Pruebas de Selección Universitaria (PSU) es más baja que la de sus pares de educación CH, disminuyendo así sus opciones de acceder a la educación superior universitaria y, por otro lado, la formación técnica recibida no se condice muchas veces con los requerimientos del mercado laboral, teniendo como consecuencia que tampoco puedan acceder a éste de manera plena e inmediata (Agencia de Calidad de la Educación, 2016).

Sumado a esto, las discusiones en torno a la educación han estado sesgadas principalmente hacia la educación científico humanista, invisibilizando así las condiciones y necesidades de la EMTP, lo que se ve reflejado tanto en la baja inyección de recursos para este sector como en la deficiente articulación de ésta con la educación superior y el mercado laboral (Antivilo-Bruna, Poblete-Orellana, Hernández-Muñoz, García y Contreras, 2017). Por esto, se hace necesario investigar los establecimientos de EMTP, teniendo en cuenta que reciben tanto una formación deficiente como también una débil proyección al mercado laboral, lo que se convierte en una dificultad para la movilidad social ascendente de grupos socioeconómicamente vulnerables (Agencia de Calidad de la Educación, 2016).

A raíz de lo anterior, Fundación Luksic, que trabaja con instituciones de EMTP que concentran los mayores índices de vulnerabilidad escolar en Chile, demanda realizar una investigación en una de las instituciones con las que tiene alianza, para así generar mayores oportunidades a través de prácticas educativas de calidad que transformen a los establecimientos en lugares de inclusión social. Por lo tanto, se solicita investigar al Instituto Agrícola Pascual Baburizza (IAPB) ubicado en la comuna de Calle Larga, región de Valparaíso, debido a que concentra un Índice de Vulnerabilidad Escolar que ha fluctuado entre 78,71% y 83,33% entre los años 2014 y 2017.

En síntesis, el propósito de esta investigación es observar las trayectorias seguidas por estudiantes egresados de EMTP pertenecientes al IAPB, teniendo como objetivo caracterizar las posibles trayectorias tanto educativas como laborales de estudiantes que hayan egresado de instituciones de EMTP en el contexto agrícola. Asimismo, se buscará indagar también en las experiencias, percepciones y expectativas de presente y futuro de egresados, con la finalidad de comprender de mejor manera este tipo de educación e identificar posibles

falencias, fortalezas y/o necesidades relacionadas tanto al modelo de enseñanza como a los propios estudiantes y sus proyecciones culturales y sociales.

II. Antecedentes Empíricos y Conceptuales

Educación Técnico Profesional

La educación técnico profesional (ETP) en Chile tiene sus orígenes en el siglo XVIII con la Academia San Luis y en el siglo XIX con la Escuela de Artes y Oficios, junto al Consejo de la Educación Técnica. Tal como la conocemos hoy, asociada al desarrollo productivo del país, la ETP aparece en 1942 con la creación de la Dirección General de Enseñanza Profesional, que luego de sufrir varias modificaciones, especialmente en lo que respecta a su estructura orgánica, hoy surge como opción tanto dentro de la educación media como de la educación superior, existiendo numerosos institutos y liceos técnicos, además de Institutos Profesionales (IP) y Centros de Formación Técnica (CFT) con una variada oferta de especialidades.

La ETP contempla una modalidad de enseñanza más bien práctica y centrada en los conocimientos y habilidades específicas necesarias para las respectivas especialidades, lo que tiene como finalidad una inserción más rápida y directa al mercado laboral. Específicamente, la Enseñanza Media Técnico Profesional (EMTP) consiste en la realización de estudios secundarios en establecimientos que ofrecen alguna de las 35 especialidades impartidas, dedicando así los dos últimos años de enseñanza -tercero y cuarto medio- a la capacitación práctica en torno a la especialidad seleccionada por el o la estudiante. Esta modalidad permite que al final del ciclo sea posible recibir un título de técnico medio asociado a alguno de los 15 sectores productivos contemplados en las bases curriculares: administración, agropecuario, alimentación, confección, construcción, electricidad, gráfico, hotelería y turismo, maderero, marítimo, metalmecánica, minero, química e industria, salud y educación y tecnología y comunicaciones (MINEDUC, s.f.).

La enseñanza media técnico profesional (EMTP) se diferencia de la científico humanista (CH) principalmente en los dos últimos años, en que los y las estudiantes optan por alguna de las especialidades ofrecidas por los establecimientos, abocándose principalmente a los contenidos específicos del área seleccionada, mientras que en la educación CH se recibe una formación más general y dedicada en gran parte a estudiar los contenidos necesarios para la preparación de la Prueba de Selección Universitaria (PSU).

Estas diferencias en las bases curriculares y el enfoque reflejan distintos objetivos que incidirán en la composición del estudiantado que opte por una u otra modalidad. En el caso de la EMTP, quienes acceden a este tipo de educación provienen en su mayoría de familias pertenecientes a los primeros quintiles de ingresos y con baja escolaridad de los padres, indicando una alta segregación social del sistema de educación. En concreto, se estima que más del 50% de alumnos matriculados en establecimientos TP provienen de hogares con ingresos inferiores a los \$250.000, misma elección de educación que los padres con menos de 10 años de escolaridad (Arroyo y Pacheco, 2018).

Así, quienes ingresan a la educación técnico profesional, una vez finalizado el ciclo y luego de los distintos cursos y prácticas, pueden optar a una titulación de técnico medio en la especialidad cursada, lo que les permitiría ingresar al mundo laboral una vez terminada la enseñanza media. No obstante, habría una brecha entre los requerimientos del mercado laboral y los conocimientos y habilidades adquiridas en estos establecimientos, esto principalmente por falta de inversión que impediría que esta formación se traduzca en inserción laboral y posterior crecimiento económico (OCDE, 2016, citado en Arroyo y Pacheco, 2018).

En el ámbito de la EMTP surgen también diferencias de género, especialmente asociadas a la elección de la especialidad y de la actividad posterior al egreso, ya sea educativa o laboral. En el ámbito de las especialidades, la investigación de Gutiérrez (2018) indica que hombres y mujeres se ven influenciados/as por estereotipos de género, no contando con las mismas herramientas contextuales para la toma de decisiones. En este sentido, se observa una tendencia en los hombres a considerar elementos más de largo plazo considerando por ejemplo estabilidad laboral y factores económicos, mientras que las mujeres presentarían una inclinación hacia aspectos vocacionales y factores de corto plazo (García, 2014 citado en Gutiérrez, 2018).

Si bien la presencia en la EMTP según género es más bien homogénea, se presentan diferencias según la especialidad, con una mayor proporción de hombres que optan por la rama industrial -asumidas como propias del mundo masculino-, mientras que las mujeres tienden a optar en su mayoría por ramas en el ámbito de servicios -asociadas a lo femenino- (Centro de Estudios Mineduc, 2016, citado en Gutiérrez, 2018). Aquí, se debe tener en consideración además que existe desigualdad en cuanto a la oferta de especialidades según comuna, lo que limitaría a las mujeres debido a que, según Sepúlveda (2006), estas tienden a desplazarse menos para asistir a los recintos educacionales.

Lo anterior termina por impactar en las trayectorias laborales futuras, siendo estas desiguales al comparar las de hombres y mujeres, especializándose estas últimas en ramas con remuneraciones más bajas o recibiendo menores salarios que los hombres aquellas que optan por ramas mejor pagadas, además de ver sus trayectorias laborales interrumpidas por la crianza (Larrañaga, Cabezas y Dussailant, 2013 citado en Gutiérrez, 2018). Lo mismo se repite para las trayectorias educativas al articular con educación superior: las mujeres tienden a articular en un 35% a carreras en el ámbito comercial y de servicios, mientras que un 70% de los egresados varones lo hacen con foco en la rama industrial (Sevilla, 2014 citado en Gutiérrez, 2018). Así, la Educación Media Técnico Profesional terminaría por acentuar las desigualdades de género.

Vulnerabilidad Escolar

La vulnerabilidad es un concepto utilizado en diversos ámbitos y es entendido de distintas maneras según la dimensión a la que es aplicado. No obstante, puede ser entendido en términos generales como una condición asociada al riesgo y a la susceptibilidad de sufrir daño, esto, sumado a la dificultad para recuperarse, entrando en juego tanto factores institucionales como de los propios individuos o comunidades, desprendiéndose así una

exposición desigual dependiendo del estrato al que se pertenezca (Fernández, 2005; Bankoff et al., 2004 citado en Vera, 2016).

En el ámbito educacional, la Junta Nacional de Auxilio Escolar y Becas (JUNAEB) concibe la vulnerabilidad como la “condición dinámica que resulta de la interacción de una multiplicidad de factores de riesgo y protectores que ocurren en el ciclo vital de un sujeto, y que se manifiestan en conductas o hechos de mayor o menor riesgo social, económico, psicológico, cultural, ambiental y/o biológico, produciendo una desventaja comparativa entre sujetos, familias y/o comunidades.” (JUNAEB, 2005, p.14). Esta definición reafirma la mirada multidimensional del concepto que, a pesar de estar inserta en el ámbito educacional, depende de factores individuales, familiares y comunitarios, así como personales e institucionales, lo que hace que exista una desigualdad en cuanto al grado de vulnerabilidad de cada estudiante dependiendo de su contexto particular.

En términos prácticos, se calcula el Índice de Vulnerabilidad Escolar (IVE), que es una medición realizada por la JUNAEB a partir de la metodología SINAE -Sistema Nacional de Asignación con Equidad-, que considera elementos de distintas fuentes de información de los y las estudiantes, tales como Encuestas de Vulnerabilidad JUNAEB, sistema de afiliación de Salud (FONASA o ISAPRE), pertenencia a algún programa de la Red SENAME, pertenecer al Programa Chile Solidario o al Ingreso Ético Familiar, información de Registro Civil y de matrículas del MINEDUC, entre otros (JUNAEB, s.f.).

De acuerdo a esto, se consideran tres prioridades de atención de estudiantes a partir de una dimensión socioeconómica, dada por el Registro Social de Hogares (anteriormente Ficha de Protección Social -FPS-) divididos en pobreza y extrema pobreza, además de otras variables tales como pertenencia a algún programa, rendimiento y asistencia académica y riesgo de deserción. Así, en primera prioridad estarían los estudiantes provenientes de familias en extrema pobreza, parte de Chile Solidario, con indigencia urbana, pobreza rural o parte de Red SENAME. En segunda prioridad, quienes presenten condición de pobreza según el Registro Social de Hogares y además fracaso escolar definido como: bajo logro académico medido por puntaje de rendimiento en base a puntaje SIMCE para 1° y 6° básico. Problemas de rendimiento o asistencia escolar (en base a notas y asistencia) para 1° y 4° medio, mientras que para 7° y 8° básico alguno de los dos problemas anteriores. Por su parte, para 7° y 3° medio, una alta probabilidad de deserción escolar modelado en base a riesgo de deserción y/o repitencia. Finalmente, en la tercera prioridad, estudiantes de educación básica y media en condición de pobreza, pero sin los riesgos definidos en primera y segunda prioridad (JUNAEB, s.f.).

A partir de dicha información, el índice es calculado a partir de la suma del número de estudiantes de primera, segunda y tercera prioridad, dividida por la matrícula total del establecimiento, multiplicado por 100. Así, el índice va de 0 a 100, siendo esta última cifra la condición de mayor vulnerabilidad.

$$IVE = \frac{1^{\circ} \text{ prioridad} + 2^{\circ} \text{ prioridad} + 3^{\circ} \text{ prioridad}}{\text{Matrícula}} * 100$$

Como se mencionó anteriormente, la educación técnico profesional y, especialmente, la de enseñanza media, suele ser la opción más común para estudiantes provenientes de familias con bajos ingresos y de padres con bajo nivel de escolaridad, por ende, de los sectores más vulnerables. Esto incide en los índices de vulnerabilidad de los establecimientos TP que, según datos del MINEDUC (2008), el 61% de éstos se encontraban en el decil de mayor vulnerabilidad.

Trayectorias educativas y/o laborales de estudiantes de EMTP

Las trayectorias que puede seguir un estudiante luego de su paso por enseñanza media, según Oyarzún e Irrazabal (2003), pueden estar dentro de cuatro clasificaciones que incluyen la deserción de la escolaridad, entrada al mercado laboral luego del egreso, seguir con estudios técnicos superiores o con educación profesional. El primer tipo de trayectoria corresponde a una *trayectoria directa o precaria* que agrupa a quienes no cumplen con escolaridad completa, lo que hace que su inserción laboral sea a empleos no calificados, con bajos ingresos o al comercio informal. La segunda categoría corresponde a las *trayectorias semicualificadas* que incluye a aquellos que completan su educación media -12 o 13 años de escolaridad- y comienzan su vida laboral al egresar de esta, obteniendo empleos inestables y con alto riesgo de desempleo, elevando los niveles de incertidumbre futura debido a la precaria formación y nula continuidad de estudios. El tercer camino corresponde a una *trayectoria cualificada* que recae en jóvenes que terminan su enseñanza media y luego continúan con sus estudios por dos o tres años -generalmente estudios técnicos superiores-, los que le dan una certificación reconocida por el mercado laboral donde la inserción a este es relativamente estable y con mejores condiciones de empleabilidad y reconocimiento social. Finalmente, están las *trayectorias de tipo profesional/académicas* que corresponden a quienes alcanzan a completar la educación superior profesional -16 a 17 años de escolaridad- y son quienes tienen mejor empleabilidad y ubicación dentro del mercado laboral y salarial.

Estas trayectorias refieren en particular al término de la educación media y superior e ingreso al ámbito laboral. Empero, se debe considerar la posibilidad de acceder a una *trayectoria mixta*, es decir, aquella que permite la continuidad en estudios superiores tanto técnicos como profesionales sin la necesidad de abandonar el mercado laboral (Agencia de Calidad de la Educación, 2016). Esta es la modalidad que los egresados de establecimientos técnicos profesionales medios eligen, en que el 65% de los y las estudiantes de este tipo de educación proviene de sectores socioeconómicos más vulnerables (Sepúlveda, 2016). La EMTP se hace atractiva para ellos y ellas, debido a que les permite compatibilizar su educación junto con sus habilidades para el trabajo y así poder continuar con estudios superiores permitiendo la movilidad social que les promete la EMTP (Agencia de Calidad de la Educación, 2016).

A raíz de lo anterior, un estudio realizado por Sepúlveda (2016) sobre las expectativas de las trayectorias que tienen los y las estudiantes de EMTP, señala que el 60% aspira a la continuidad de estudios superiores, preferentemente a carreras técnicas de nivel superior y solo un 7% pretende ingresar al mundo laboral al terminar la enseñanza media. Otro segmento -15%-, se caracteriza por optar a la realización de su práctica profesional y posteriormente hacer una combinación entre estudios superiores y el trabajo luego de un año de egreso (Sepúlveda, 2016). Por tanto, esto da cuenta de que hoy en día existe una mayor

preferencia a seguir con estudios superiores luego de egresar de EMTP, en lugar de ingresar de manera inmediata al mundo laboral. Esto debido a que la sociedad chilena, respecto al trabajo, a ido creando cada vez más nuevas demandas sobre el proceso de formación para poder acceder al mercado laboral, por lo que hoy en día la educación superior se considera cada vez más como un fin al cual todos deben aspirar para poder cumplir con nuevas exigencias (Valdebenito, s/f). Aun así, luego de un año de egreso de EMTP, el 42% de los y las jóvenes egresados realiza una actividad laboral donde solo un tercio lo realiza en el área de la especialidad estudiada (Sepúlveda 2016; 2010).

Conforme a lo anterior, el 41,4% de egresados de EMTP sigue con sus estudios terciarios, en que un 61,9% prefiere estudios técnicos superiores a diferencia de los egresados de CH donde el 67,1% de los egresados decide seguir con estudios terciarios, dentro del cual el 70% lo realiza en universidades acreditadas (Larragaña et al., 2014; Agencia de Calidad de la Educación, 2016). Esto señala una clara disparidad que trae consigo la EMTP en cuanto a las oportunidades de acceso al sistema educativo superior y posterior ingreso al mundo laboral, puesto que tiene un rol activo en cuanto a la reproducción de desigualdades sociales (Bol y van de Werfhorst, 2013 citado en Agencia de Calidad de la Educación, 2016). En ese sentido, las trayectorias educativas de egresados de EMTP suelen ser desarrolladas tardíamente en comparación con egresados de educación CH debido a una gran disparidad de la calidad de educación entre la EMTP y CH (Agencia de Calidad de la Educación, 2016).

Por otro lado, las trayectorias escogidas por los estudiantes de EMTP tienen una razón de elección. Principalmente, el motivo por el cual eligen este camino suele ser que pueden disponer de una ayuda económica para poder acceder a estudios superiores mediante el ingreso temprano al mercado laboral una vez egresados de la enseñanza media (Larragaña et al., 2014). Así, pueden tener la posibilidad de ascender socialmente y salir de un espacio de vulnerabilidad socioeconómica mediante la producción de ingresos monetarios una vez egresados. Pese a poder acceder al mercado laboral rápidamente y recibir un sueldo promedio mayor que los egresados de CH, estos salarios siguen siendo bajos (Sepúlveda, 2010). Además, por medio de este tipo de enseñanza, se les entrega menores oportunidades educativas –al tener menos horas asociadas al aprendizaje académico–, lo que ocasiona que la salida de su situación de vulnerabilidad se vea limitada puesto que reciben una educación precaria comprado con establecimientos de enseñanza CH (Sepúlveda, 2010; Agencia de Calidad de la Educación, 2016).

Rendimiento Académico

El rendimiento académico es un concepto complejo de definir debido a que tiene diversos factores que influyen en su composición, entre los cuales se encuentra el contexto socioeconómico, familiar, institucional y educativo como también el nivel cognitivo y expectativas del estudiante (Casal, 1996; Edel, 2003; Lamas, 2015; Castillo, 2016).

En este sentido, el rendimiento académico se puede entender como el nivel de conocimiento -según la edad y el nivel académico en el que se encuentra un estudiante- que es comprendido mediante procesos de evaluación estandarizada, pero también se debe comprender la influencia del contexto socioeconómico y educativo, el grupo de pares dentro y fuera del aula

(Edel, 2003) con el fin de tomar medidas que contribuyan a mejorar el rendimiento y calidad de educación de un estudiante. A su vez, este concepto sirve como un indicador para observar las oportunidades que tienen los y las estudiantes de acceder a la educación formal y su posible desempeño dentro de la carrera (Casal, 1996), lo cual da cuenta de las posibles decisiones que debe tomar un estudiante respecto a su trayectoria educativa.

Otros estudios (Lamas, 2015) mencionan que el rendimiento académico es el resultado del aprendizaje que se da por el desempeño que emplean tanto el profesor como el estudiante para integrar los conocimientos adquiridos que se ven expresados por medio de las calificaciones obtenidas. Por tanto, el rendimiento académico refiere a aquellas calificaciones que manifiestan si una meta, logro u objetivo académico fue logrado o no por medio de los diversos métodos de aprendizaje (Lamas, 2015). Conjuntamente, el rendimiento va a variar según diversas condiciones tales como el nivel intelectual, personalidad, motivación, diversas aptitudes e intereses, hábitos y autoestima en conjunto a la relación con el educador, lo que va a determinar diversas aptitudes y experiencias con respecto al aprendizaje del estudiante (Lamas, 2015).

Junto con lo anterior, la asistencia a clases resulta relevante para un buen rendimiento académico, debido a que tiene un gran impacto en el aprendizaje de los y las estudiantes. Así lo señala un estudio realizado por Sandoval y Ramos (2015) el cual verificó que la asistencia a clases es una de las variables con mayor influencia sobre el rendimiento académico ya que se encontró una correlación positiva entre la presencia del estudiante en el aula y su rendimiento. A su vez, las familias cumplen un rol fundamental al momento de considerar la asistencia a clases ya que a través de ellas puede asegurarse que los y las estudiantes asistan a clases donde además se considera como un signo de responsabilidad que se ve reflejado dentro del ámbito laboral (Sandoval y Ramos, 2015)

En este sentido, uno de los factores más influyentes en el rendimiento académico está dado por la familia ya que es en esta donde los niños y niñas aprenden a sociabilizar por medio de la entrega de patrones de conducta, nociones de autoconcepto, motivación y expectativas sobre lo que esperan de su futuro (Castillo, 2016). Además, mediante la familia se obtiene capital cultural, que refiere a la trasmisión de saberes entendidos como cultura universal - influenciado por los grupos dominantes- que se interiorizan inconscientemente a los esquemas cognitivos, valóricos y afectivos de una persona dándole cierta ventaja al aumentar el estatus social de una persona (Bourdieu, 2016). En este sentido, las familias de clases más altas tienen un capital cultural mayor, lo que permite que el acceso al mundo letrado y académico se dé con mayor facilidad en jóvenes provenientes de un estatus socioeconómico más alto (Agencia de Calidad de la Educación, 2016).

En cuanto a los estudiantes que provienen de familias vulnerables -con un bajo capital socioeconómico y cultural-, resulta interesante observar que tienden a optar por la enseñanza media técnico profesional independientemente del resultado académico que obtengan antes de ingresar a este tipo de establecimientos, a diferencia de quienes provienen de un sector socioeconómico más elevado, en que el rendimiento académico obtenido sí va a influir en las decisiones sobre la modalidad de enseñanza a seguir (Larragaña et al., 2014).

Esto se ve reflejado en un estudio realizado por Larrañaga et al. (2014), quienes analizan la relación de las trayectorias educativas con el rendimiento académico medido según el puntaje obtenido en el Simce de octavo básico. Señalan que los estudiantes pertenecientes a los quintiles más bajos optan por una educación media técnico profesional independiente de los resultados obtenidos en el Simce, a diferencia de aquellos provenientes de un estrato socioeconómico medio o alto, en que el puntaje obtenido en el Simce pasa a ser relevante en cuanto a la probabilidad de elegir la educación media técnico profesional. A su vez, una encuesta sobre expectativas educativas realizada a estudiantes de enseñanza media que rindieron la prueba PISA en el año 2009, señala que aquellos con un rendimiento académico bajo prefieren seguir con estudios superiores a diferencia de aquellos con un alto rendimiento académico, quienes no esperan tener un título universitario (Castillo, 2016).

Es decir, la influencia de un buen o mal rendimiento académico solo va a afectar a los sectores socioeconómicos más altos, mientras que los estudiantes pertenecientes a los primeros quintiles van a optar por una EMTP debido a que se cree que esto va a permitirles entrar indudablemente al mercado laboral una vez egresados de la enseñanza media y así obtener la posibilidad de salir de un contexto vulnerable y ascender socialmente. De este modo, solo un 20 o 30% de la elección de los y las estudiantes a realizar estudios en EMTP se le atribuye al rendimiento académico (Agencia de Calidad de la Educación, 2016).

Por otro lado, estudiar en un establecimiento de EMTP conlleva que las opciones de estudiar en educación superior sean limitadas debido a que se le asignan menos horas al estudio académico, ya que se debe compatibilizar con las horas de práctica (Agencia de Calidad de la Educación, 2016), lo que restringe las posibilidades de entrar a la educación superior tanto universitaria como técnica y a su vez significar pérdidas en la acumulación de capital humano (Farías y Carrasco, 2015). Por lo tanto, los estudiantes de EMTP llegan con menores conocimientos al momento de rendir la Prueba de Selección Universitaria (PSU) (Larragaña et al., 2014), la cual es necesaria para acceder a carreras universitarias tanto públicas como privadas donde el puntaje PSU es altamente competitivo (Farías y Carrasco, 2012).

Esto se ve reflejado al momento de observar quienes rinden la PSU, ya que solo un 20% de los estudiantes son jóvenes provenientes de EMTP (Antivilo-Bruna et al., 2017). Asimismo, un estudio realizado por Sepúlveda (2010), da cuenta de la brecha en los promedios obtenidos en los puntajes PSU, donde los estudiantes de CH obtienen en promedio 522,5 puntos a diferencia de los provenientes de EMTP, quienes obtienen 447,2 en promedio. Además, solo el 2,6% de estudiantes de EMTP obtienen un puntaje sobre los 600 puntos, en comparación a un 23% de aquellos que provienen de establecimientos con enseñanza CH (Sepúlveda, 2010), lo que demuestra una clara desigualdad en cuanto a las oportunidades de movilidad social. En consecuencia, disminuye la posibilidad de acceder y persistir en estudios terciarios tanto técnicos como universitarios.

III. Pregunta de investigación

En base a los conceptos mencionados y la solicitud de investigación, nace la pregunta de investigación: ¿cómo son las trayectorias educativas y/o laborales de los y las estudiantes egresados entre los años 2014 y 2017 del Instituto Agrícola Pascual Baburizza?

IV. Objetivos

i. Objetivo General

Conocer las trayectorias educativas y/o laborales de estudiantes egresados entre los años 2014 y 2017 del Instituto Agrícola Pascual Baburizza.

ii. Objetivos Específicos

1. Caracterizar a los y las estudiantes egresados/as entre los años 2014 y 2017 del Instituto Agrícola Pascual Baburizza en relación a su contexto académico en dicha institución.
2. Identificar tipos de trayectorias de estudiantes egresados/as entre los años 2014 y 2017 del Instituto Agrícola Pascual Baburizza
3. Analizar la relación entre tipo de trayectoria y rendimiento escolar de los y las estudiantes egresados/as entre los años 2014 y 2017 del Instituto Agrícola Pascual Baburizza.
4. Identificar las expectativas laborales y educativas que tienen los y las estudiantes del Instituto Agrícola Pascual Baburizza.
5. Comprender cómo el contexto particular de los y las egresados/as entre los años 2014 y 2017 puede influir en sus trayectorias educativas y laborales.
6. Describir la percepción de los/as egresados/as, entre los años 2014 y 2017 del Instituto Agrícola Pascual Baburizza de su paso por la educación media técnico profesional.

V. Hipótesis de Investigación

A partir de la literatura revisada y de la pregunta y objetivos de investigación, se desprenden las siguientes hipótesis:

Caracterización de estudiantes IAPB

Para realizar la caracterización de los y las estudiantes egresados, se analizarán los datos obtenidos mediante las bases de datos otorgadas por el IAPB. Este apartado menciona el sexo, año de egreso, porcentaje de titulación, actividad en la que se encuentra al año de egreso, si estudia o trabaja en la especialidad estudiada dentro del instituto, renta de aquellos que trabajan, tipo de institución en la que estudian y su financiamiento, estudiantes que estuvieron internos/as en el establecimiento, asistencia y promedio general de notas.

Trayectorias laborales y educativas

1. Los y las estudiantes egresados que solo estudian tenderán a hacerlo en carreras acorde a la especialidad cursada en el instituto, a diferencia de los que solo trabajan que tenderán a hacerlo en un área distinta a la especialidad.

Según datos sobre egresados de EMTP para la cohorte 2012 (Larrañaga, Cabezas, & Dussaillant, 2013), se aprecia que los egresados que deciden seguir con estudios superiores tenderán a hacerlo en carreras relacionadas a su especialidad, lo que demuestra el éxito que pueden tener pese a que no existan garantías institucionales (Gutiérrez, 2018). Además, de acuerdo a Sepúlveda (2016; 2010), el 42% de egresados/as de EMTP realiza una actividad laboral luego de un año de su egreso, no obstante, solo un tercio lo hace en el área de especialidad cursada.

2. La proporción de hombres que obtienen un menor puntaje Simce en lenguaje y matemática van a realizar en mayor proporción una actividad laboral al primer año de egreso, en comparación con las mujeres que también tienen un menor puntaje Simce.

Como se menciona anteriormente, los hombres tienden a basar sus decisiones en la búsqueda de estabilidad económica, por lo que es más probable que ingresen al mundo laboral de manera más inmediata posterior a su egreso. Se señala además que las mujeres deciden respecto a aspectos vocacionales de corto plazo, como el interés por aprender más sobre determinados temas (Gutiérrez, 2018), lo que podría incidir en continuar eventualmente una trayectoria educativa, a pesar del bajo rendimiento académico puesto que, como señala Castillo (2016), esto no influiría en las expectativas respecto a la articulación con la educación superior.

3. A mayor promedio general de notas, mayor proporción de egresados que ingresan a la educación superior universitaria al primer año de egreso.

Si bien para el ingreso a estudios técnicos superiores no se requiere un puntaje PSU mínimo, para acceder a carreras universitarias tanto públicas como privadas se requiere de un

puntaje PSU altamente competitivo (Farías y Carrasco, 2012), donde los y las estudiantes con un mejor rendimiento académico se ven altamente beneficiados a través del puntaje asociado ranking al momento de postular a diversas universidades.

4. Los y las egresados/as que ingresaron a educación superior al segundo año de egreso van a tender a matricularse en instituciones universitarias públicas o privadas en mayor medida que en instituciones técnicas.

Se asume que el hecho de matricularse en educación superior universitaria luego del segundo año de egreso podría estar relacionado con una posible preparación para rendir la PSU y obtener mejores resultados, puesto que, como señala el informe de la Agencia de Calidad de la Educación (2016), los/as egresados/as de EMTP obtienen resultados considerablemente inferiores respecto a sus pares de ECH.

5. El ingreso a educación superior, al primer año de egreso, tenderá a aumentar a lo largo de los años.

Según Valdebenito (s.f.), la sociedad chilena cada vez más ha ido generando nuevas demandas sobre el proceso de formación para la entrada al mundo laboral de un profesional, por lo cual la educación superior se va considerando cada vez más un fin al cual todos deben aspirar para así poder cumplir con las exigencias que demanda la sociedad.

Para el año 2016, el 51% de los egresados de EMTP decide realizar estudios superiores luego de su egreso (Sepúlveda, 2017), lo cual se puede deber a la importancia que se le da socialmente a la educación como fin al que se debe aspirar (Valdebenito, s.f.).

Rendimiento académico

6. Los y las egresados que tienen un mayor porcentaje de asistencia tendrán un mejor rendimiento académico en cuanto al promedio general de notas.

Dado que no se encontró literatura sobre estudiantes internados en algún liceo, colegio o institución, se asume que al estar más tiempo en el establecimiento tienen menores distracciones sumado a mayor asistencia a clases. Por otro lado, un estudio realizado por Sandoval y Ramos (2015) verificó que la asistencia a clases es una de las variables más influyentes sobre el rendimiento académico ya que se encontró una correlación positiva entre la presencia del estudiante en el aula y el rendimiento académico.

7. A mayor puntaje Simce en lenguaje y matemática de los y las estudiantes egresados, mayor será la proporción que ingresarán a educación superior al primer año de egreso.

Según una encuesta sobre las expectativas educativas de estudiantes de educación media, aquellos con un rendimiento académico bajo, van a preferir seguir con estudios superiores a diferencia de aquellos que poseen un rendimiento académico alto debido a que el logro para los estudiantes con un rendimiento académico bajo será más significativo que para los estudiantes con un rendimiento académico alto (Castillo, 2016).

8. A mayor promedio general de notas, habrá mayor proporción de egresados que rinden la PSU al primer año de egreso.

Un rendimiento académico destacado respecto de sus pares podría hacerles sentir más preparados para rendir la PSU o indicar efectivamente mayor preparación, además de obtener mejores resultados beneficiados por las ponderaciones del NEM y el ranking dentro de los puntajes.

9. El rendimiento académico, de los egresados, respecto al promedio general de notas de cada cohorte irá aumentando a medida que pasen los años.

Dada la creciente tendencia a cursar estudios en la educación superior mencionada en la hipótesis anterior, tal fenómeno podría tener como consecuencia que los y las estudiantes efectivamente le den más importancia a su rendimiento académico como medio para ingresar a alguna institución de educación terciaria.

VI. Preguntas de Investigación

Como complemento a las hipótesis expuestas, y según la revisión de literatura mencionada en el apartado II, surgen diversas preguntas de investigación que guían el análisis cualitativo.

Según Sepúlveda (2016), el 60% de los y las estudiantes de EMTP tiene la expectativa de continuar con estudios superiores una vez egresados, teniendo como preferencia carreras técnicas por otro lado solo un 7% espera ingresar al mundo laboral una vez egresado/a. A su vez, el 15% pretende combinar sus estudios con un trabajo remunerado posterior a su egreso de EMTP. Esto da cuenta de que hoy en día existe una mayor preferencia a seguir con estudios superiores luego de egresar de EMTP, en lugar de ingresar de manera inmediata al mundo laboral. Por ende, para efectos de esta investigación cabe preguntarse sobre **qué expectativas tienen los y las estudiantes que han cursado enseñanza media en el IAPB.**

Por otro lado, la elección de estudiar en un establecimiento EMTP suele ser la opción más común para estudiantes provenientes de familias pertenecientes a los quintiles de menores ingresos y de padres con bajo nivel de escolaridad, por ende, de los sectores más vulnerables (Agencia de Calidad de la Educación, 2016). Por tanto, los y las jóvenes que eligen estudiar en un establecimiento de EMTP son particularmente aquellos que provienen de sectores sociales desaventajados, quienes muchas veces tienen como prioridad pensar respecto a sus futuras expectativas laborales (Sepúlveda, 2016) y porque esto le permitiría disponer de una ayuda económica para poder acceder a estudios superiores mediante el ingreso temprano al mercado laboral una vez egresados de la enseñanza media (Larragaña et al., 2014). Sin embargo, existe una brecha entre los requerimientos del mercado laboral y los conocimientos y habilidades que entregan estos establecimientos debido a una falta de inversión que permita la inserción laboral de los estudiantes de EMTP (OCDE, 2016, citado en Arroyo y Pacheco, 2018). A raíz, de lo anterior y en contexto a la investigación surgen cuestionamientos sobre **cómo el contexto particular de los y las egresados entre el 2014 y 2017 del IAPB incide en las decisiones sobre sus trayectorias educativas y laborales, y a su vez, cómo perciben estos mismos egresados su paso por la educación media técnico profesional.**

Preguntarse por los aspectos antes mencionados se hace importante al considerar que la metodología cualitativa no logra por sí sola dar cuenta de las experiencias particulares de cada sujeto. Si bien los datos logran dar una idea respecto de ciertas características en las trayectorias educativas y laborales de las y los egresados, estos no muestran la dimensión subjetiva de la problemática, por lo que se hace necesario un diseño de investigación mixto, que logre abarcar tanto las cifras asociadas a la Educación Media Técnico Profesional como también lo que hay detrás de éstas, considerando que detrás de esos números hay personas que viven de distinta manera la experiencia del paso por la EMTP.

VII. Diseño Metodológico

Para contrastar las hipótesis de investigación y responder las preguntas planteadas, se plantea el siguiente diseño metodológico:

La presente investigación es un estudio transversal de tipo descriptivo y correlacional, debido a que busca identificar y caracterizar las trayectorias seguidas por estudiantes de educación media técnico profesional (EMTP) dentro del Instituto Agrícola Pascual Baburizza (IAPB), como también verificar asociaciones entre variables. En cuanto la unidad de análisis, esta son las y los estudiantes egresados/as del IAPB, mientras que la unidad de observación corresponde a las y los egresados/as del IAPB entre los años 2014 y 2017.

Para contextualizar la investigación, se estudió el caso de un instituto técnico profesional agrícola, especialidad que concentra el 1,96% de la matrícula de tercero y cuarto medio (Agencia de Calidad de la Educación, 2016). El instituto se encuentra ubicado en la comuna de Calle Larga, Provincia de Los Andes, Región de Valparaíso, concentrando el 45% de la matrícula total de estudiantes de la localidad (MINEDUC, 2015). La comuna tiene una población de 14.832 habitantes, de los cuales 4.141 personas -aproximadamente un 28%- corresponde a habitantes de sector rural (CENSO, 2017) y a gran parte de la población perteneciente al primer quintil de ingresos (CASEN, 2015).

En el ámbito educacional, según datos del MINEDUC (2016) la localidad concentra un 27% de escuelas y un 6.4% de estudiantes en educación rural, mientras que la matrícula para el año 2017 en educación media científico humanista corresponde a 196 estudiantes y en educación técnico profesional a 374, con un Índice de Vulnerabilidad de Establecimientos (IVE) comunal de 87,4%.

En el caso del IAPB, esto se condice con los altos índices de vulnerabilidad escolar, que según los registros de la JUNAEB corresponden a un 80,3% el año 2014, 78,8% el 2015, 82,1% para el 2016 y un 83,3% el año 2017. Esta condición de vulnerabilidad incide en las decisiones de los y las estudiantes, quienes optarán por ciertas alternativas que darán lugar a ciertos tipos de trayectorias tanto académicas como laborales.

El diseño metodológico es de tipo mixto, utilizando técnicas tanto cuantitativas como cualitativas. Por su parte, el análisis cuantitativo entrega mayoritariamente datos descriptivos sobre las trayectorias y el rendimiento académico de los y las estudiantes, mientras que el cualitativo busca indagar en las percepciones y expectativas de éstos respecto a su paso por la educación técnico profesional.

El análisis cuantitativo permite estudiar tanto la fuerza de asociación entre las variables previamente determinadas como también la generalización y objetivación de los resultados por medio de la inferencia de los datos que explican la relación causa-efecto de un fenómeno social (Sarduy, 2007).

Para este tipo de análisis se utilizaron los datos de una encuesta de muestreo no probabilístico realizada vía telefónica por el establecimiento educacional IAPB, en la que se recopila información sobre las actividades académicas y/o laborales que se encontraban realizando los 210 alumnos y alumnas pertenecientes a las generaciones 2014 a 2017, transcurrido un

año de su egreso del instituto. Conjuntamente, el análisis fue complementado con datos otorgados por la misma institución sobre el rendimiento académico -notas y asistencia-, además de bases de datos públicas que entregan los puntajes de Simce y PSU.

Los datos recopilados fueron analizados a través del software estadístico SPSS (Statistical Package for the Social Sciences) para caracterizar a las y los estudiantes del IAPB. Para esto se elaboraron tablas bivariadas y trivariadas, además de la utilización de la prueba estadística chi-cuadrado para verificar si las relaciones entre el rendimiento académico y las trayectorias son estadísticamente significativas. Las variables utilizadas para este estudio se encuentran en el Anexo I.

Para la recolección de datos cualitativos se efectuaron seis entrevistas semi estructuradas durante los meses de Octubre y Noviembre, cantidad de entrevistas determinada por temas logísticos según el tiempo dedicado a la investigación y teniendo en cuenta la contingencia del país, las que son detalladas en el siguiente apartado.

Se opta por la entrevista semi-estructurada debido a que a través de esta se puede obtener información más completa y profunda, asegurando respuestas útiles donde se pueda motivar al interlocutor y así identificar ambigüedades y reducir formalismos (Díaz et al., 2013). Así, la entrevista permitirá profundizar en las experiencias y percepciones particulares de los egresados del IAPB.

A su vez, se realizó un focus group con seis estudiantes de cuarto medio -tres hombres y tres mujeres- pertenecientes al IAPB quienes fueron seleccionados/as con ayuda de la Coordinadora de Especialistas el día de ejecución de la actividad, iniciando con una dinámica para crear un ambiente de confianza y posteriormente proceder a realizar las preguntas.

Esta técnica permitirá complementar tanto los datos cuantitativos como la información obtenida en las entrevistas, especialmente para profundizar en cuanto a las expectativas de los y las estudiantes posterior a su egreso mientras se encuentran cursando educación media. El focus group permite recoger los datos a través de la interacción de grupo, favoreciendo la manifestación de las posiciones u opiniones de cada participante, adoptando así el grupo como unidad de análisis (Ruiz, 2016).

Cada entrevista y focus group será grabado con el consentimiento previo de los participantes (Anexos II y III) para así poder codificarlas a través de una rejilla de análisis cualitativo (Anexo VI) donde se encuentran los conceptos relevantes para la investigación.

En las entrevistas y focus group se buscará indagar en la incidencia que pudiesen tener los contextos particulares de cada estudiante en las trayectorias seguidas, en sus expectativas y proyecciones personales, además de su percepción respecto a su paso por la educación técnico profesional. Estas dimensiones permitirán profundizar en el ámbito subjetivo del fenómeno, para así tener una idea más completa y acabada de éste, además de la obtención de información que no entregan las bases de datos y que podría resultar relevante a la hora de determinar por qué las y los estudiantes siguen una determinada trayectoria.

En cuanto a las limitaciones metodológicas, se considera que, a pesar de que el N total es suficiente para considerarlo representativo, las muestras para cada año de egreso cuentan con un N muy pequeño, lo que podría ocasionar un sesgo (Ver Gráfico 1).

No obstante, los N de cada cohorte podrían ser una limitación si estos datos se quisieran extrapolar, sin embargo, este estudio se trata de una caracterización de un instituto técnico profesional en particular, por ende, es suficiente para realizar la caracterización requerida en este caso. Sumado a esto, en las variables que presentan los resultados de las Pruebas de Selección Universitaria de Lenguaje y Matemáticas, los datos consideran solo a quienes las rindieron el año de egreso, dejando así fuera a quienes las hayan rendido posteriormente.

Si bien mediante el análisis cuantitativo se pueden explorar fenómenos sociales, como indica Cea (1999), la metodología cualitativa permite adentrarse en los puntos ciegos propios de la investigación cuantitativa, permitiendo profundizar en torno a los objetivos de la investigación y así poder cualificar los datos estadísticos. Por lo tanto, la utilización de ambos métodos permitiría alcanzar mayores dimensiones sobre el fenómeno estudiado al recopilar información profunda y diversificada como también facilitar la comparabilidad de los datos de los distintos métodos (Cea, 1999), razón por la cual, dadas las limitaciones cuantitativas mencionadas, para este estudio se utilizará un diseño de investigación mixto, que incluirá la utilización de técnicas cualitativas para complementar los datos descriptivos.

Esto permitirá cubrir los puntos ciegos de la metodología cuantitativa, es decir, aquello que hay detrás de los números. Se debe considerar que los datos estadísticos por sí solos permiten tener una idea general del fenómeno, no obstante, detrás de esas cifras hay personas que experimentan en carne propia los fenómenos estudiados, haciéndose así importante la dimensión subjetiva. Se hace indispensable lograr entender a cabalidad lo que significa para una persona, por ejemplo, el paso por la educación técnico profesional, sus motivaciones, percepciones y expectativas, pudiendo encontrar también puntos en común que permitan aportar a realizar mejoras concretas en las experiencias de todos y todas, a través de la escucha activa de quienes participan de la investigación, más allá de meros objetos de estudio.

VIII. Plan de Análisis y Trabajo en Terreno

Respecto a la metodología cualitativa, la muestra que se pretendió alcanzar fue de nueve entrevistas semi estructuradas, una ex profesora de Lenguaje y actual Coordinadora de Especialistas en metodología SERF y las ocho restantes serían realizadas a estudiantes egresados del IAPB, seleccionados en proporción a la cantidad de alumnos que optan por algún tipo de trayectoria, es decir, a cuatro personas que hayan estado trabajando al primer año de egreso, dos que estén estudiando al año de egreso, una que estudie y trabaje, y una que esté realizando otra actividad. También, se pretendió realizar un focus group con seis estudiantes de cuarto medio -tres hombres y tres mujeres- pertenecientes al IAPB quienes serán seleccionados/as de manera aleatoria, según la asistencia de los y las estudiantes el día que se ejecute la actividad.

Debido al estallido social iniciado el 18 de octubre del presente año, el trabajo de campo se vio dificultado especialmente debido a los problemas de movilización y por no poder garantizar nuestra seguridad ni la de los/as entrevistados/as producto de la fuerte represión ejercida por Carabineros. Esto trajo como consecuencia la decisión de disminuir la cantidad de entrevistados/as a cuatro egresados/as, realizando las entrevistas a través de videollamada con la plataforma Zoom. Sumado a eso, previo al 18 de octubre ya se había realizado la entrevista la Coordinadora de Especialistas del IAPB, el focus group a estudiantes de cuarto medio y una entrevista a una egresada, quedando así un total de cinco entrevistas y un grupo focal.

En primer lugar, se realizó el trabajo de análisis de datos cuantitativos en la oficina de la Fundación Luksic, tanto con las bases de datos públicas como con las facilitadas por el Instituto Agrícola Pascual Baburizza.

En cuanto a la recolección de datos cualitativos, en el mes de octubre se logró entrevistar a la Coordinadora de Especialistas SERF, dentro del establecimiento del IAPB en la oficina del director, quien nos proporcionó información sobre los/as estudiantes, sus expectativas y su visión de ellos/as como profesora. Luego, nos ayudó a seleccionar a los/as estudiantes de cuarto medio que participaron del focus group, debido a que es quien conoce mejor a los estudiantes, aportando así a dar variabilidad en los perfiles de los/as participantes.

El focus group se realizó en las dependencias del instituto en una sala habilitada para la actividad y se inició con una dinámica llamada “telaraña”. Esta dinámica tiene como objetivo iniciar el reconocimiento grupal de manera más lúdica, donde el o la coordinadora del focus group tiene un ovillo de lana y se lo pasa a uno de los participantes. Este participante se presenta y luego, sin soltar la punta de la lana, se lo pasa a un compañero/a y así sucesivamente hasta que la lana tome forma de una telaraña. Para esta ocasión los y las estudiantes no se presentaron, ya que, al ser menores de edad se debía mantener el anonimato en cada instancia de la actividad. Para lograrlo y que se sintieran cómodos/as para expresarse libremente se eligió una palabra que permitiera a los y las estudiantes relacionarla con alguna experiencia personal.

La palabra elegida por las investigadoras fue “felicidad” para que luego los estudiantes fueran mencionando palabras que para ellos/as se relacionaban con el concepto. Una vez dicha su

palabra, lanzan el ovillo de lana a un compañero/a y así sucesivamente hasta mencionar dos palabras cada uno/a. Después, se le pide que devuelvan la lana en dirección al compañero/a que les lanzó anteriormente el ovillo, y se les pide argumentar por qué eligieron esas palabras. Seguido a esto se procedió a realizar preguntas respecto a sus proyecciones, expectativas y su paso por el instituto, en que todos/as participaron activamente.

Respecto a las entrevistas realizadas a los/as egresados/as, la primera fue realizada por ambas investigadoras de manera presencial a una egresada estudiante de psicología en el patio de su casa de estudios (USACH) en el mes de octubre, quien ingresó a la educación superior al primer año de egreso. Las entrevistas restantes fueron realizadas de manera individual durante el mes de noviembre a través de videollamada: una a un egresado estudiante de agronomía, que también ingresó a la universidad al primer año de egreso, otra a una egresada que trabaja en el área agrícola, quien ingresó al mundo laboral al primer año de egreso y se encuentra juntando dinero para financiar sus estudios en la educación superior técnica y, por último, un egresado que ingresó de inmediato al mundo laboral y actualmente se desempeña también en el área agrícola.

En cuanto al análisis realizado con las bases de datos otorgadas por el IAPB y bases públicas (Simce y PSU), estas permitieron caracterizar a los estudiantes según sexo, año de egreso, actividad laboral o académica realizada durante el primer año de egreso, entre otras variables especificadas en el Anexo I.

Sin embargo, por medio de estas bases no se pudo obtener la caracterización del nivel socioeconómico, el cual es fundamental para esta investigación ya que se trabajó con un instituto con altos índices de vulnerabilidad escolar (IVE).

Tanto las entrevistas semi-estructuradas como el focus group permitieron capturar la experiencia particular de cada entrevistado/a, ya que al tener una pauta de preguntas que solo guían la conversación, no se les limita en torno a lo que pueden expresar, dejando así espacio para el desarrollo pleno del relato de sus experiencias personales y subjetividades. A su vez, cabe destacar que el levantamiento de información que logró llevarse a cabo en parejas permitió enriquecerlo en cuanto a la profundidad y dinamismo con que fueron tratados los temas. Esto, debido a que se da una complementariedad al momento de realizar las preguntas, en tanto cada investigadora indaga en lo que considera más relevante plantear, lo que ayuda a que el/la entrevistado/a entregue mayores detalles.

En cuanto al plan de análisis, para el análisis cuantitativo, como se menciona en el apartado anterior, las bases de datos fueron analizadas mediante tablas bivariadas y trivariadas, además de la utilización de la prueba estadística chi-cuadrado para verificar si las relaciones entre el rendimiento académico y las trayectorias son estadísticamente significativas.

Para el análisis cualitativo, de acuerdo a los objetivos propuestos, se utilizará una rejilla de análisis cualitativo, la cual comprende las dimensiones sobre la incidencia de los contextos particulares de cada estudiante en las trayectorias seguidas, sus expectativas y proyecciones personales, como también su percepción respecto a su paso por la educación técnico profesional.

Como se mencionó anteriormente, los sucesos que se han estado desarrollando desde el mes de Octubre dificultaron el traslado para la realización del trabajo de campo, especialmente a la comuna de Calle Larga, lo que no permitió llevar a cabo las entrevistas de manera presencial ni realizar la totalidad de éstas. Esto hace que la representatividad de las experiencias recogidas se vea limitada, además de quitar el factor de copresencialidad en la realización de las entrevistas, influyendo esto en el lazo de confianza generado con los/as entrevistados/as y la cantidad y profundidad de información que éstos/as entregaron. No obstante, se logró obtener testimonios valiosos que aportaron a tener una visión más acabada de lo que significa el paso por educación media técnico profesional.

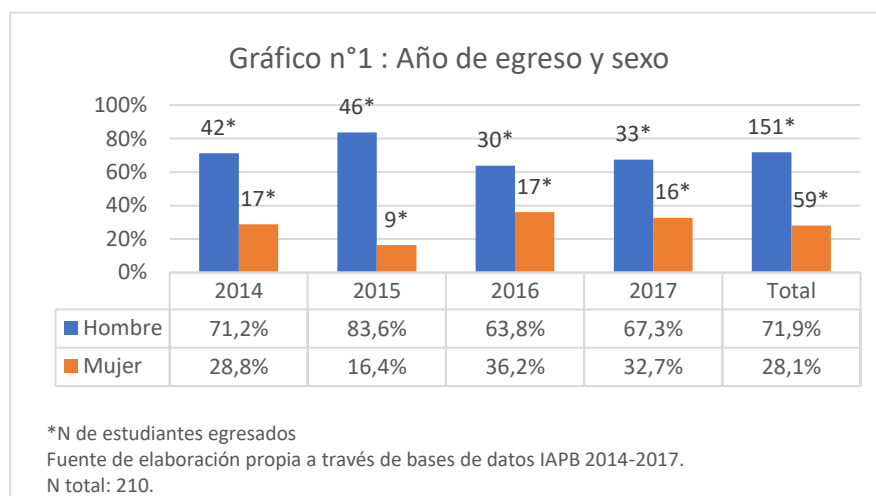
Finalmente, al ser un diseño mixto, se utilizan los resultados de ambas metodologías para realizar un análisis más completo respecto del fenómeno, teniendo en cuenta que las bases de datos entregan una idea general de la educación media técnico profesional, la que debe ser complementada con los testimonios de las experiencias particulares de quienes pasan por este tipo de formación para comprenderlo de mejor manera.

IX. Análisis de Resultados

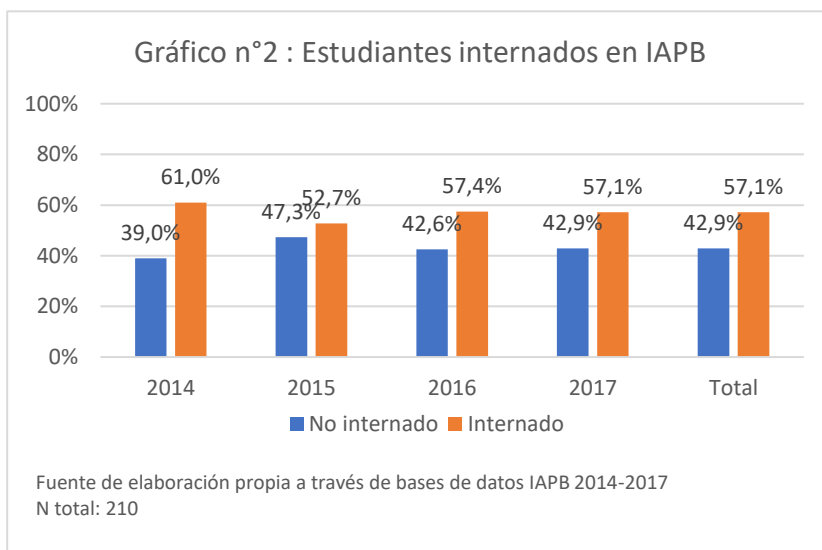
A partir de las fuentes secundarias de recolección de datos (encuesta telefónica IAPB, base de datos Simce y PSU), se procede a realizar el análisis cuantitativo respectivo basado en los objetivos e hipótesis antes propuestas. En primer lugar, se realiza una caracterización de los egresados y egresadas respecto a distintas dimensiones de sus trayectorias educativas y laborales, para luego dar paso a la verificación de las hipótesis señaladas.

Caracterización

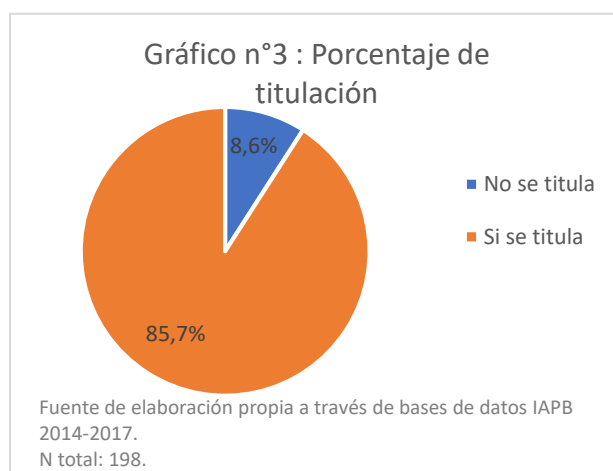
En el gráfico n°1 se aprecia una mayor proporción de hombres egresados que de mujeres egresadas del instituto dentro de los diversos años de egreso, dentro del total un 71,9% son hombres y solo un 28,1% son mujeres. Para el año 2014 un 28,8% son mujeres, en el 2015 la cantidad de mujeres disminuye siendo un 16,4% las egresadas. Luego, en el año 2015 este porcentaje aumenta a 36,2% de egresadas y en el 2017 disminuye a un 32,7%.



Por otro lado, en el gráfico n°2 se observa que la proporción de estudiantes que estuvieron internados dentro del instituto corresponde a más del 50% en cada uno de los años de egreso observados. Dentro del total de 210 estudiantes egresados entre los años 2014 y 2017 el 57,1% estuvo en el internado y el 42,9% no. En el año 2014 se aprecia que el 61% estuvo internado mientras que en el 2017 el 57,1% lo estuvo. Esta variación no es estadísticamente significativa ya que no existe una diferencia igual o mayor a cinco puntos porcentuales entre ellas. Por lo tanto, se puede mencionar que la cantidad de aquellos/as que estuvieron internados/as en IAPB fue constante, con pequeñas variaciones en sus porcentajes debido al N pequeño de la muestra.

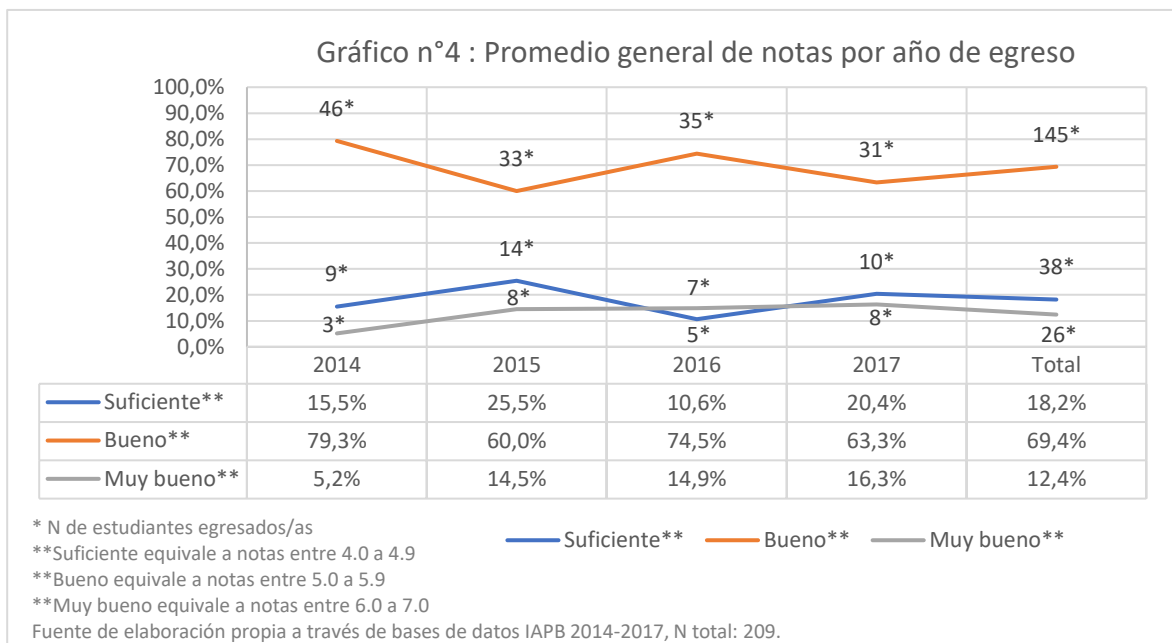


El gráfico n°3 señala a los y las estudiantes que se titulan, es decir, quienes realizan su práctica profesional luego de egresar del IAPB, quienes corresponden a un 85,7% de los y las egresadas en comparación al 8,6% que egresa, pero no formaliza su práctica profesional.



Respecto al gráfico n°4, este señala el rendimiento académico obtenido a través del promedio general de notas entre I° y IV° medio de los y las estudiantes del instituto. En este gráfico se puede observar que para el año 2014 el 15,5% obtuvo un promedio suficiente (equivalente a notas entre 4.0 a 4.9) y solo un 5,2% obtuvo un muy buen rendimiento académico (correspondiente a notas entre 6.0 a 7.0). En el 2015, 24,5% de los y las egresadas obtuvo un rendimiento suficiente en comparación al 14,5% que obtuvo un muy buen rendimiento. La generación del 2016 el 10,6% obtiene un rendimiento suficiente y el 14,9% un muy buen

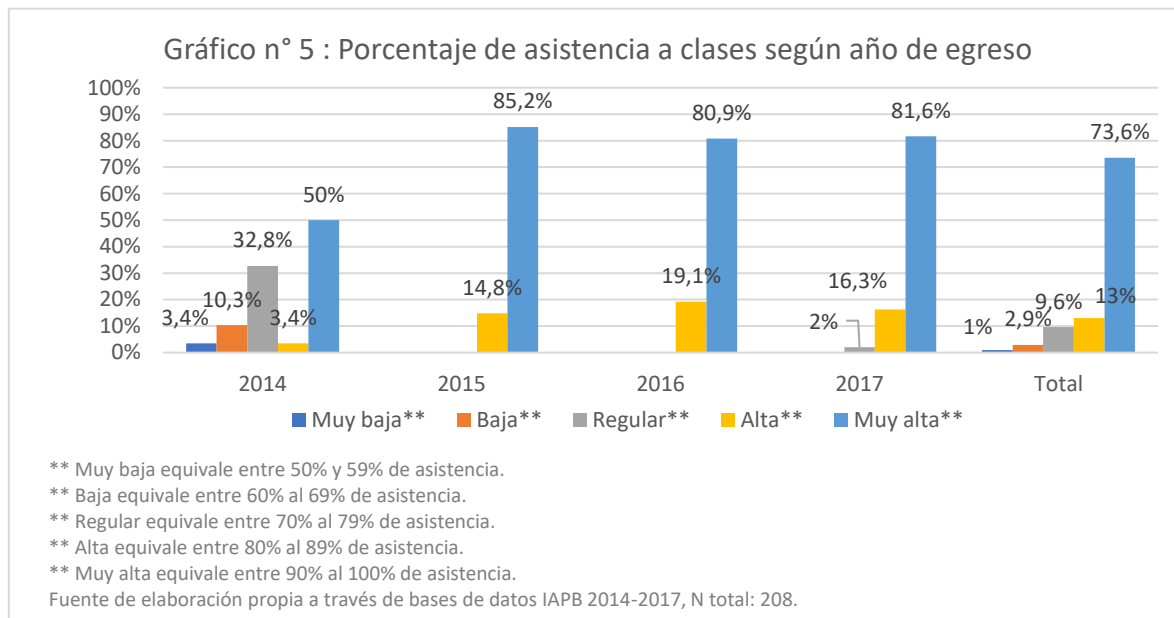
rendimiento. Por último, los y las egresadas del año 2017 un 20,4% corresponde a un rendimiento suficiente y un 16,3% un muy buen rendimiento académico.



Por lo tanto, a lo largo de los años de egreso, se puede apreciar un aumento de un muy buen desempeño académico de los y las estudiantes con respecto a las notas obtenidas durante la enseñanza media, ya que pasa de 5,2% en 2014 a un 16,3% en 2017.

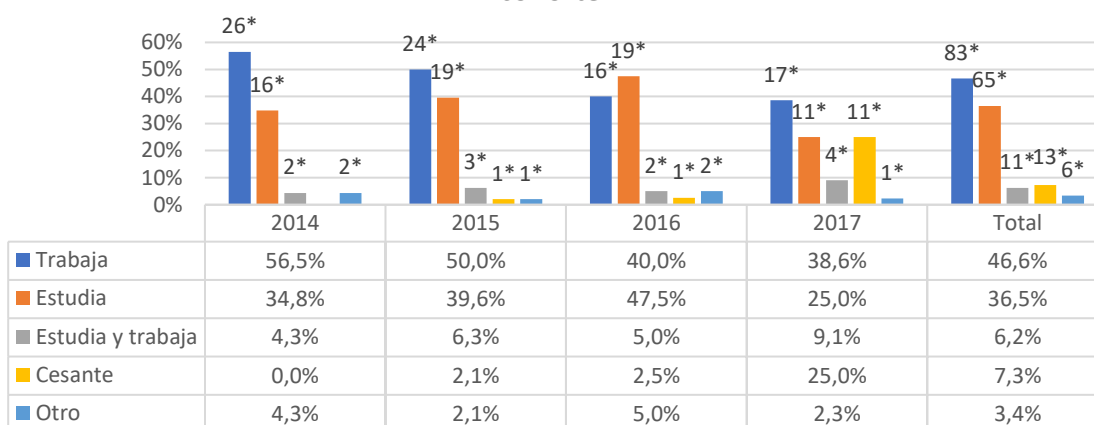
En cuanto al porcentaje de asistencia a clases de las y los egresados durante la enseñanza media (I° a IV° medio), el gráfico n°5 muestra que solo en el año 2014 se obtuvo un porcentaje de asistencia muy baja y baja correspondiente al 3,4% y 10,3% respectivamente. También se observa que en el año 2014 y 2017 hay presencia de un porcentaje de asistencia a clases regular del 32,8% y 2% respectivos a los años mencionados. Para el año 2015 los y las estudiantes poseen un porcentaje de asistencia alto del 14,8% y muy alto correspondiente al 85,2% y para el año 2016 quienes tienen una alta asistencia corresponden al 19,1% y

quienes tienen una muy alta asistencia al 80,9%. Por ende, a lo largo de los años, el porcentaje de asistencia ha ido aumentando.



Respecto a la actividad realizada al primer año de egreso, del total de egresados (178) un 46,6% declara estar trabajando, el 36,5% estudia, 6,2% estudia y trabaja, un 7,3% se considera cesante y el 3,4% realiza alguna otra actividad. Se puede contemplar en el gráfico n°6 que desde el año 2014 al 2017 el porcentaje de egresados que realiza una actividad laboral al año de egreso fue disminuyendo a lo largo de los años, pasando de un 56,5% en 2014 a un 38,6% en 2017. A su vez, el porcentaje de aquellos/as que estudian tiende a aumentar de un 34,8% en el año 2014, a un 39,6% en 2015 y a un 47,5% en el año 2016. Sin embargo, en el año 2017 el porcentaje de los y las que estudian disminuye a un 25%, lo cual se puede explicar a que en este año aquellos/as que se declaran cesantes aumentan a un 25% en comparación con los otros años, lo cual también podría explicar la disminución del porcentaje de quienes se declaran trabajando.

Gráfico n°6: Actividad realizada al primer año de egresados según cohorte

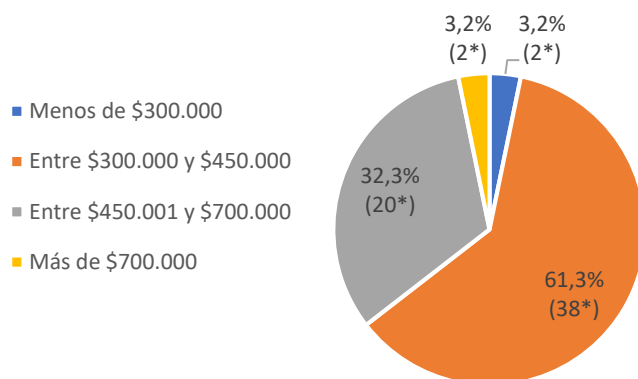


*N de egresados/as

Fuente de elaboración propia a través de bases de datos IAPB 2014-2017, N total: 178.

De los y las estudiantes que declararon hacer una actividad laboral, es decir, 46,6% equivalente a 83 egresados, 62 egresados mencionaron su renta. Teniendo en cuenta esto, el gráfico n°7 muestra que el 61,3% de los y las estudiantes que realiza una actividad laboral al primer año de egreso, expresa que su renta es de entre \$300.000 y \$450.000. El 32,3% señala que es de entre \$450.001 y \$700.000, por ende, alrededor del 90% recibe menos de \$700.000. A su vez, solo el 3,2% recibe más de \$700.00 y otro 3,2% recibe menos de \$300.00.

Gráfico n°7 : Renta de egresados que trabajan



* N de estudiantes egresados/as

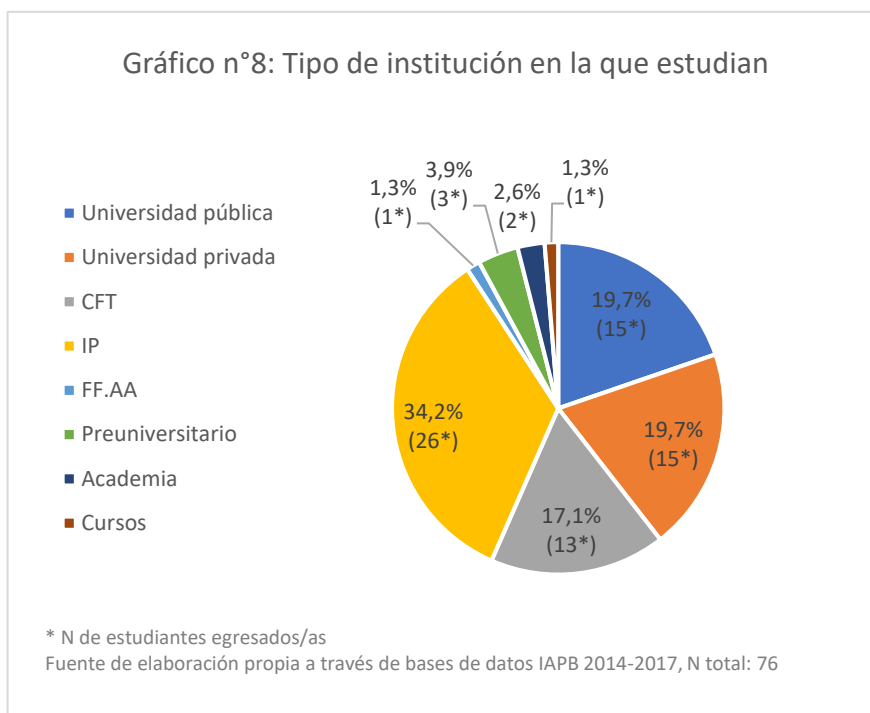
Fuente de elaboración propia a través de bases de datos IAPB 2014-2017.

N total: 62.

En relación a aquellos/as que señalaron estar estudiando primer año de egreso (76 egresados/as), el gráfico n°8 muestra que un 19,7% lo hace en una universidad pública y otro 19,7% en universidades privadas, lo que señala que alrededor del 40% de los que estudian lo hacen en alguna universidad. El 34,2% declara estar estudiando en un Instituto Profesional

(IP) y el 17,1% en Centro de Formación Técnica, por ende, alrededor 50% decide estudiar alguna carrera técnica.

Esto da cuenta de que más del 90% de los y las que declaran estar estudiando al año de egreso

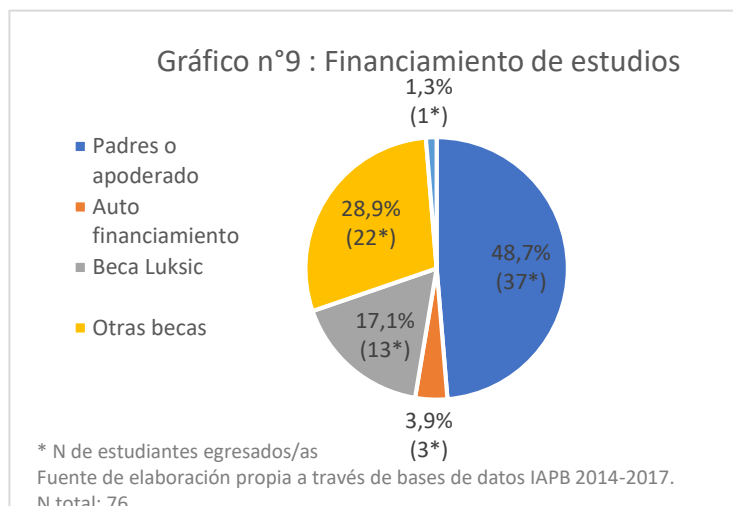


lo hacen en establecimientos de educación superior.

En referencia al financiamiento de los estudios realizados al primer año de egreso, el gráfico n°9 señala que al 48,7% de los y las estudiantes los financian sus padres o apoderados, el 3,9% se autofinancia sus estudios, el 17,1% mediante becas Luksic, el 28,9% financia sus estudios mediante otros tipos de becas y solo el

1,3% lo hace mediante créditos bancarios.

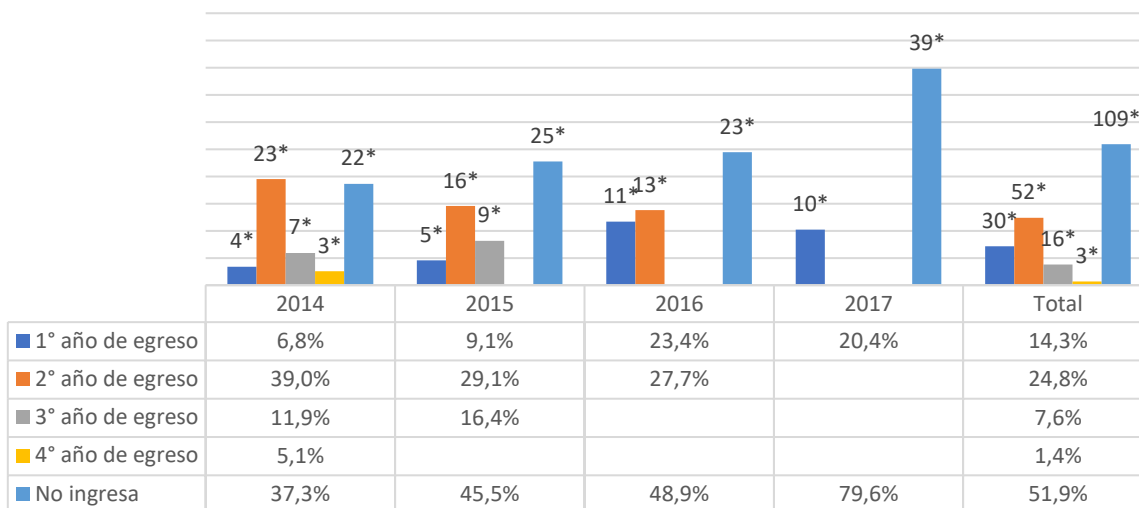
El gráfico n°10 muestra el porcentaje de egresados que se matricularon al primer, segundo, tercer y cuarto año de egreso en alguna institución de educación superior, de manera que aquellos/as que se matricularon al segundo año de egreso puede que también se hayan matriculado al primer año de egreso y así sucesivamente. Además, se debe tener en cuenta que los datos entregados corresponden a información hasta el año 2018, lo que significa que solo se considera hasta cuatro años de egreso para los egresados del año 2014, tres años de egreso para los egresados del año 2015, dos años de egreso para los egresados del año 2016 y un año para los egresados del año 2017.



Considerando lo anterior el gráfico n°10 muestra que los y las estudiantes egresadas en el año 2014, un 6,8% decide matricularse en estudios superior al primer año de egreso, un 39%

al segundo año de egreso, 11,9% al tercer año de egreso y solo un 5,1% decide hacerlo al cuarto año de egreso. En el caso de los y las egresados/as del año 2015, un 9,1% se matricula al primer año de egreso, un 29,1% al segundo año de egreso y un 16,4% al tercer año de egreso. Los y las egresados/as del año 2016, el 23,4% se matricula al primer año de egreso y un 27,7% al segundo año de egreso. Finalmente, los y las egresados/as del año 2017, el 20,4% decide matricularse en una institución de estudios superiores al primer año de egreso. Por lo tanto, existe una tendencia a matricularse en alguna institución de enseñanza superior al segundo año de egreso.

Gráfico n°10 : Ingreso a educación superior según año de egreso



* N de estudiantes egresados/as

Fuente de elaboración propia a través de bases de datos IAPB 2014-2017, N total: 210.

Verificación de hipótesis

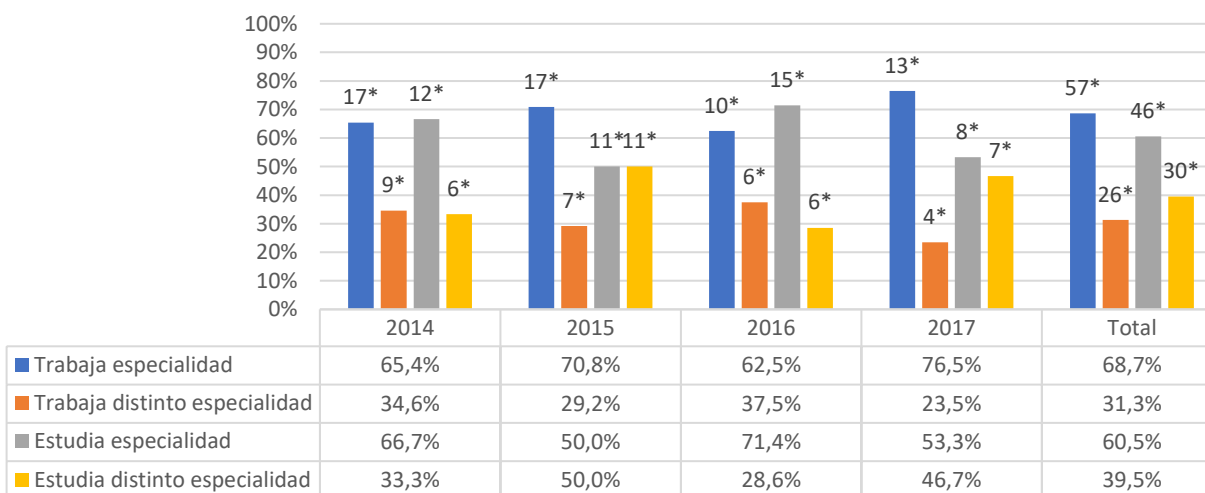
Trayectorias educativas y laborales

1. Los y las estudiantes egresados que solo estudian tenderán a hacerlo en carreras acorde a la especialidad cursada en el instituto, a diferencia de los que solo trabajan que tenderán a hacerlo en un área distinta a la especialidad.

En relación con los estudiantes que solo estudian, el gráfico n°16 señala que del total de 76 egresados/as, el 60,5% estudia una carrera acorde a la especialidad cursada en el IAPB mientras que el resto no lo hace según su especialidad. Se aprecia que en todos los años más del 50% de los y las que optan por seguir estudiando lo hace conforme a su especialidad. Esto se relaciona con estudios anteriores que señalan que quienes optar por seguir con estudios superiores tienden a hacerlo en la especialidad cursada pese a que no se les asegure el éxito ni las garantías institucionales para realizarlo (Larrañaga et.al, 2013; Gutiérrez, 2018).

Por otro lado, aquellos/as egresados/as que solo trabajan, del total el 68,7% opta por trabajar en un área relacionada con la especialidad cursada en el IAPB. De este modo se observa que en todos los años más del 60% de los y las egresadas trabajan en de la especialidad. En este sentido alrededor de dos tercios que deciden entrar al mercado laboral al primer año de egreso lo hace en la especialidad cursada lo que se contrasta con lo mencionado por Sepúlveda (2010; 2016) quien expresa que solo un tercio trabaja en la especialidad cursada en enseñanza media.

Gráfico n°11 : Estudia o trabaja en la especialidad cursada en IAPB



Fuente de elaboración propia a través de bases de datos IAPB 2014-2017.
N de egresados que trabajan: 83, N de egresados que estudian: 76.

Por lo tanto, la hipótesis propuesta se cumple de manera parcial para el caso del IAPB, debido a que en ambos casos (trabajo y estudio) los y las egresados/as lo hacen de acuerdo a la especialidad cursada en el instituto

2. *La proporción de hombres que obtienen un menor puntaje Simce en lenguaje y matemática van a realizar en mayor proporción una actividad laboral al primer año de egreso, en comparación con las mujeres que también tienen un menor puntaje Simce.*

De acuerdo con la tabla n°1 (ver Anexo VII), se puede apreciar que para los hombres que rindieron el Simce de matemática, aquellos que obtuvieron un puntaje inicial (menos de 233 puntos) el 60% opta por realizar una actividad laboral al primer año de egreso. En cuanto a las mujeres que rindieron esta prueba y obtuvieron un puntaje inicial, el 42,1% decide trabajar al primer año de egreso.

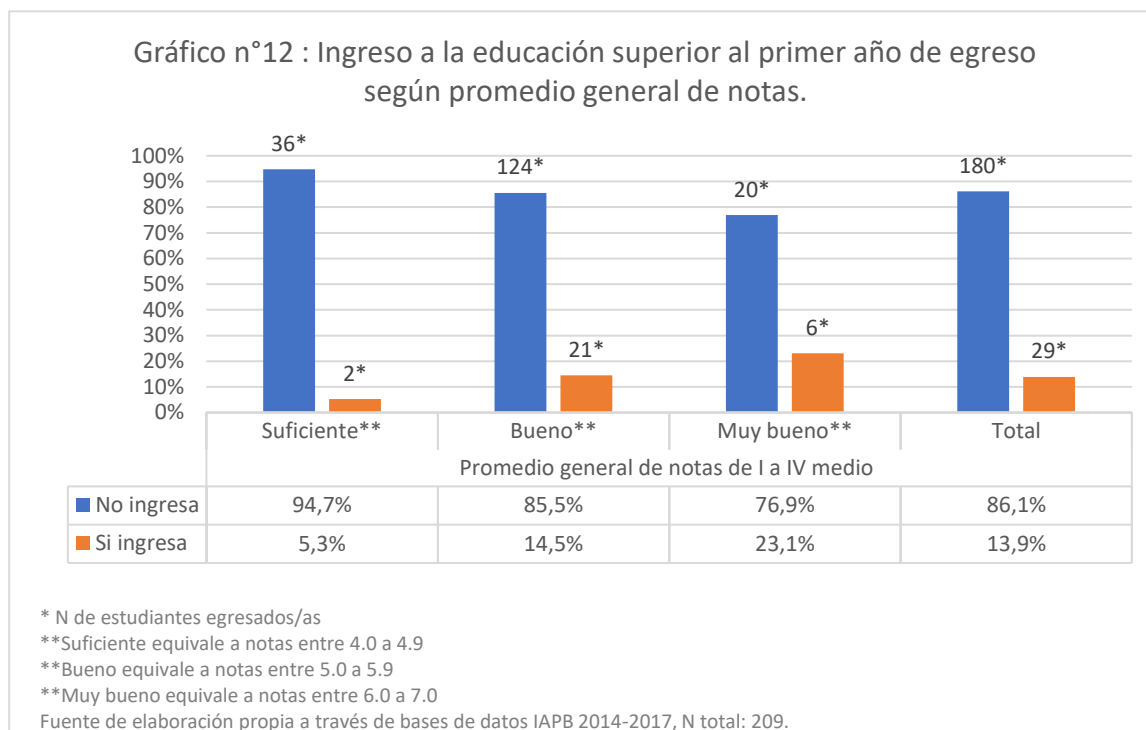
En cuanto a los hombres que rindieron el Simce de lenguaje y que obtuvieron un puntaje inicial (menos de 241 puntos), el 53,8% señala estar trabajando al primer año de egreso, mientras que las mujeres que rindieron esta misma prueba y alcanzaron un puntaje inicial, el 33,3% opta por trabajar al primer año de egreso. De esto modo se puede decir que los hombres que obtienen un puntaje Simce inicial optan en mayor proporción a entrar al mercado laboral al año de egreso que las mujeres que obtienen el mismo puntaje Simce.

Sin embargo, los porcentajes de cesantía para las mujeres en los casos antes mencionados son más altos que el de los hombres, siendo un 21,1% según la rendición del Simce de matemáticas y un 25% en el Simce de lenguaje a diferencia de los hombres que corresponde al 8,6% y al 7,7% respectivamente.

3. *A mayor promedio general de notas, mayor proporción de egresados que ingresan a la educación superior universitaria al primer año de egreso.*

De acuerdo con el gráfico n°12, de un total de 209 egresados, aquellos/as que obtuvieron un promedio general de notas de carácter “suficiente”, solo un 5,3% ingresa a educación superior al primer año de egreso. Los y las que obtuvieron un rendimiento académico “bueno”, un 14,5% ingresa a educación superior al primer año de egreso y quienes obtuvieron un

rendimiento académico “muy bueno” un 23,1% ingresa a la educación superior al año de egresar del instituto.



Esto se condice con la literatura antes expuesta donde se señala que para lograr el acceso a estudios universitarios se necesita un puntaje PSU altamente competitivo (Farías y Carrasco, 2012), por lo que aquellos/as que tengan un mejor rendimiento académico tienen mayores posibilidades de acceder a un establecimiento universitario debido a que su puntaje de ingreso aumenta gracias al puntaje ranking y NEM. De esto modo la hipótesis propuesta es aceptada. Sin embargo, cabe mencionar que se realizó una prueba estadística de chi cuadrado (ver Anexo VIII) para verificar la asociación entre las variables expuestas -ingreso a la educación superior y promedio general de notas-, en la cual su hipótesis nula no se puede rechazar por lo que no es verificable que existe asociación estadísticamente significativa entre ambas variables.

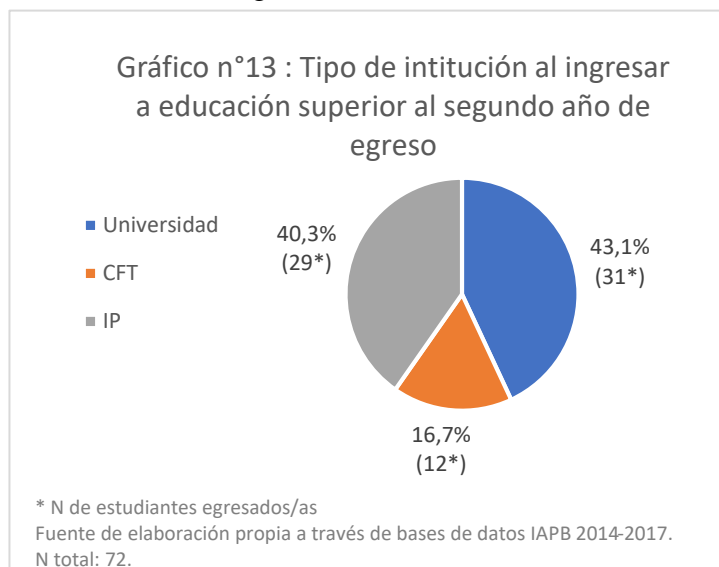
4. *Los y las egresados/as que ingresaron a educación superior al segundo año de egreso van a tender a matricularse en instituciones universitarias públicas o privadas en mayor medida que en instituciones técnicas.*

El gráfico n°13 muestra el tipo de institución de estudios superiores al cual ingresan los y las estudiantes al segundo año de egreso. Este indica que el 43,1% se matricula en universidades ya sean públicas o privadas, el 40,3% se matricula en Institutos Profesionales (IP) y el 16,7% lo hace en Centros de Formación Técnica (CFT), de modo que alrededor del 56% decide estudiar carreras técnicas. Esto no se relaciona con los planteado por la Agencia de Calidad de la Educación (2016) que señala que quienes se matriculan al segundo año de egreso lo hacen debido a que se dedicarían a preparar la PSU para poder ingresar a carreras

universitarias debido a que los y las egresados/as de EMTP obtienen- mayoritariamente- resultados inferiores en comparación a los y las egresados/as de ECH.

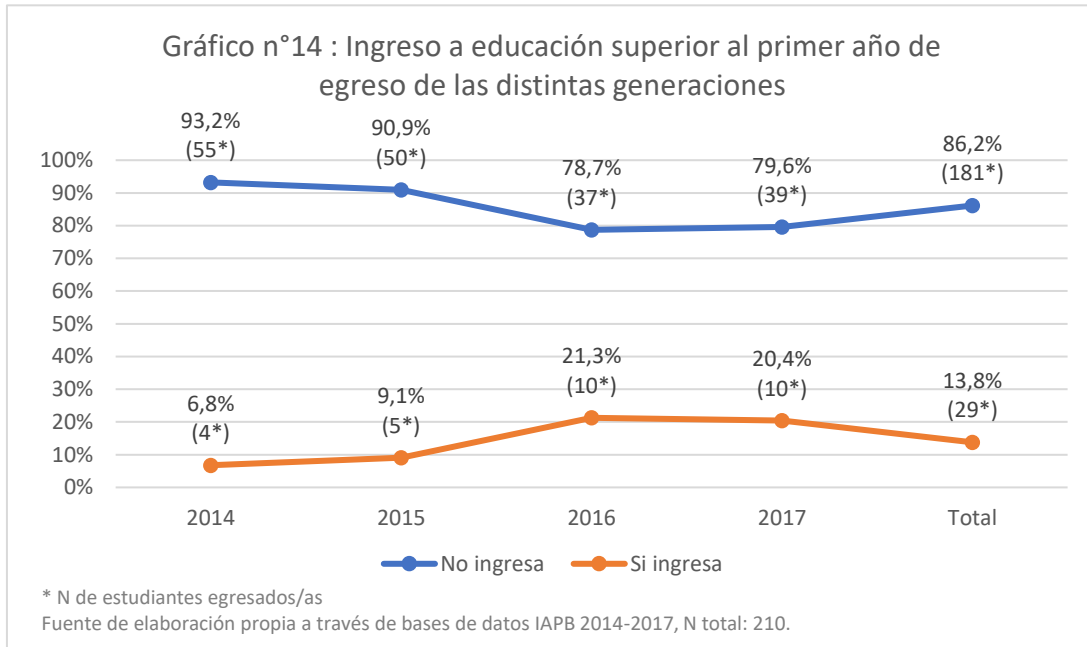
Además, debido a que no existe una diferencia mayor a 5 puntos porcentuales que indiquen que el porcentaje de aquellos/as que se matriculan en universidades o en IP sea estadísticamente significativa. También cabe mencionar que el N es pequeño, por lo que la

diferencia entre la cantidad de egresados es mínima (dos egresados de diferencia) y no se puede garantizar que esta distinción sea significativa.



5. *El ingreso a educación superior, al primer año de egreso, tenderán a aumentar a lo largo de los años.*

Respecto a los resultados presentados en el gráfico n°14, en el año 2014 solo el 6,8% ingresa a la educación superior, ya sea técnica o universitaria. Para el año 2015 el 9,1% de los y las egresadas se matricula en alguna institución de estudios superiores. En el año 2016, el porcentaje de matriculados en estudios superiores aumenta a un 21,3% y en el año 2017 los matriculados son un 20,4%. Por tanto, existe un aumento en el ingreso a la educación superior al primer año de egreso a lo largo de los años, ya que existen más de cinco puntos porcentuales entre el año 2014 y 2017, de este modo la hipótesis propuesta se vincula con la literatura que señala que cada vez más se generan demandas sobre el proceso de formación para la entrada al mundo laboral de un profesional, por ende, se considera en mayor medida la exigencia de la educación superior para así poder cumplir con lo que la sociedad demanda (Valdebenito, s.f.).

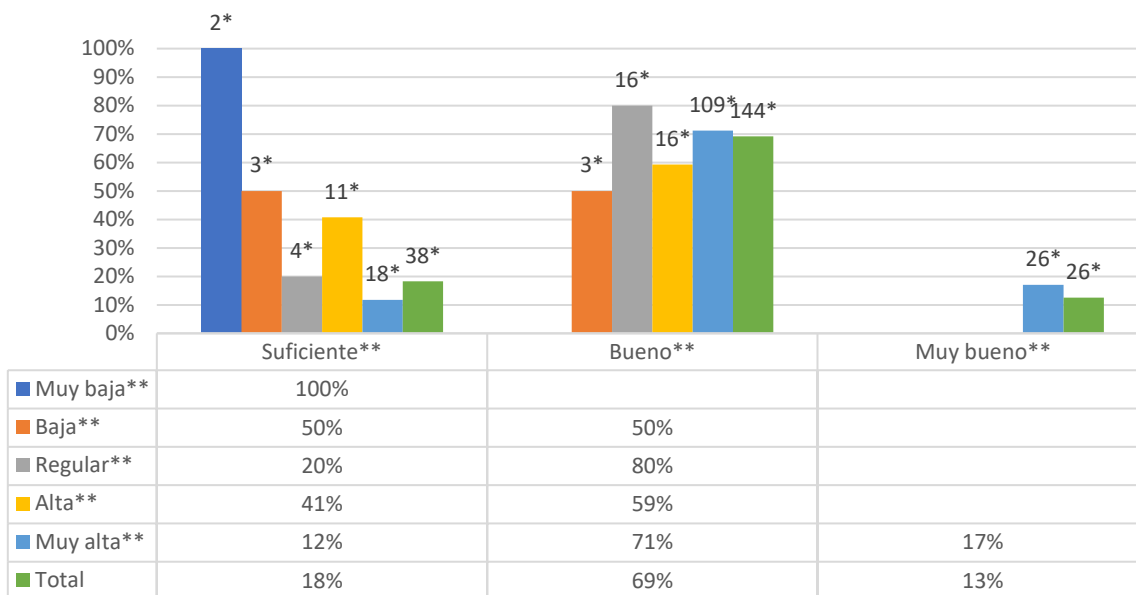


Rendimiento académico y trayectorias

6. *Los y las egresados que tienen un mayor porcentaje de asistencia tendrán un mejor rendimiento académico en cuanto al promedio general de notas.*

En el gráfico n°15, del total de egresados un 18,3% tiene un rendimiento académico suficiente, mientras que un 69,2% tienen un buen rendimiento y un 12,5% un muy buen rendimiento académico. Aquellos/as que tienen una muy alta asistencia, son los únicos que obtienen un muy buen rendimiento y en su mayoría tienden a tener un buen promedio -71%- a diferencia de aquellos/as que tienen una muy baja asistencia quienes tienen un rendimiento suficiente. A su vez, a medida que la asistencia a clases es mayor los y las estudiantes tienden a obtener un mejor rendimiento académico. Esto último concuerda con el estudio realizado por Sandoval y Ramos (2015) quienes señalan que una de las variables más influyentes sobre el rendimiento académico es la asistencia a la sala de clases.

Gráfico n°15 : Promedio general de notas según asistencia a clases



** Muy baja equivale entre 50% y 59% de asistencia.
 ** Baja equivale entre 60% al 69% de asistencia.
 ** Regular equivale entre 70% al 79% de asistencia.
 ** Alta equivale entre 80% al 89% de asistencia.
 ** Muy alta equivale entre 90% al 100% de asistencia.

* N de estudiantes egresados/as.
 **Suficiente equivale a notas entre 4.0 a 4.9.
 **Bueno equivale a notas entre 5.0 a 5.9.
 **Muy bueno equivale a notas entre 6.0 a 7.0.

Fuente de elaboración propia a través de bases de datos IAPB 2014-2017, N total: 208.

Para comprobar si las variables de la hipótesis seis se relacionan, se utilizó la prueba estadística chi cuadrado la cual señala que las variables si están relacionadas (ver Anexo), por lo que los resultados expuesto en el gráfico n°15 son estadísticamente significativos.

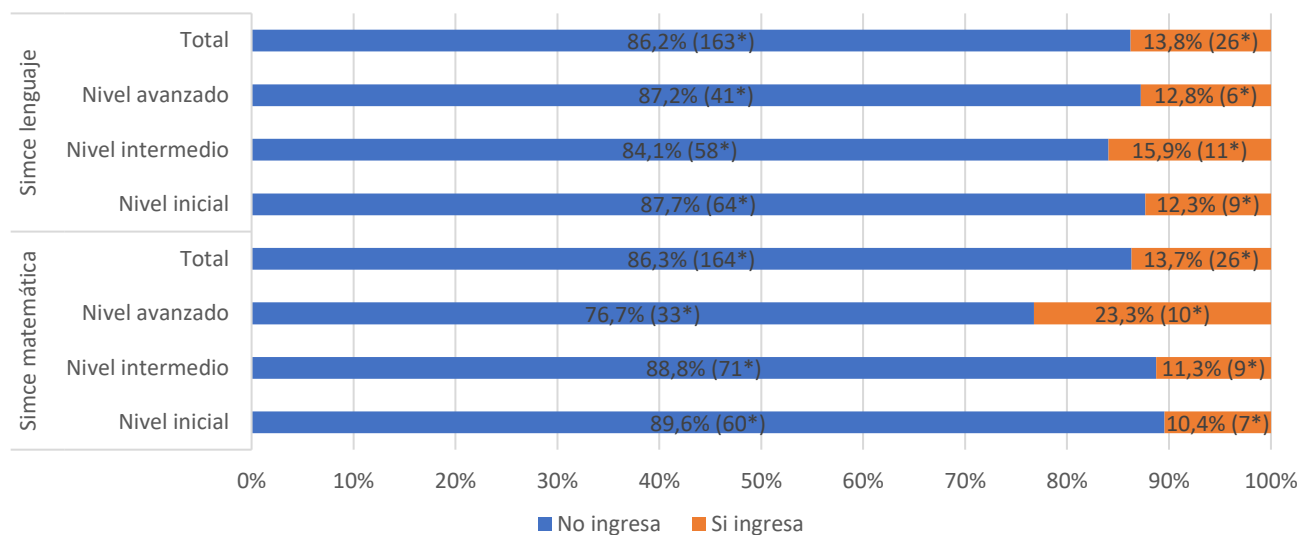
7. *A mayor puntaje Simce en lenguaje y matemática de los y las estudiantes egresados, mayor será la proporción que ingresarán a educación superior al primer año de egreso.*

En el gráfico n°16 se puede apreciar que en cuanto al puntaje Simce de lenguaje no existen diferencias estadísticamente significativas respecto al ingreso a la educación superior al primer año egreso, ya que, no existen más de cinco puntos porcentuales de diferencia. En relación al Simce de matemática, se puede observar que existe una diferencia de más de cinco puntos porcentuales entre el nivel inicial y el nivel avanzado, siendo 10,4% y 23,3% respectivamente los que ingresan a estudios terciarios.

Para el análisis se hizo una prueba estadística chi cuadrado, donde se comprobó que existe asociación entre la variable Simce de matemática y el ingreso a la educación superior al primer año egreso, sin embargo, para Simce de lenguaje no existe asociación entre variables.

Además, es relevante mencionar que el N total es pequeño, por lo que por una pequeña variación del N los resultados pueden variar considerablemente.

Gráfico n°16 : Ingreso a la educación superior al primer año de egreso y puntaje Simce de II° medio.



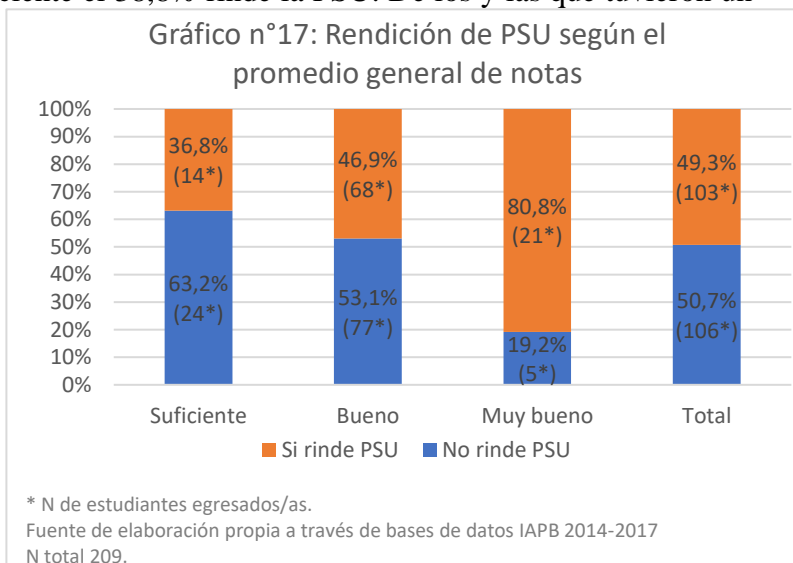
* N de estudiantes egresados/as

Fuente de elaboración propia a través de bases de datos IAPB 2014-2017, N total Simce lenguaje: 161, N total Simce matemática: 163.

8. *A mayor promedio general de notas, habrá mayor proporción de egresados que rinden la PSU al primer año de egreso.*

El gráfico n°17 indica la relación entre el promedio general de notas (rendimiento académico) y la rendición de la PSU el año correspondiente a su egreso. De un total de 209 estudiantes quienes rinden la PSU al momento de egresa son el 49,3% y el 50,7% no la rinde. Aquellos/as que tuvieron un rendimiento suficiente el 38,8% rinde la PSU. De los y las que tuvieron un buen rendimiento académico el 46,9% rinde la PSU y de los que tuvieron un muy buen rendimiento 80,8% rinde esta prueba.

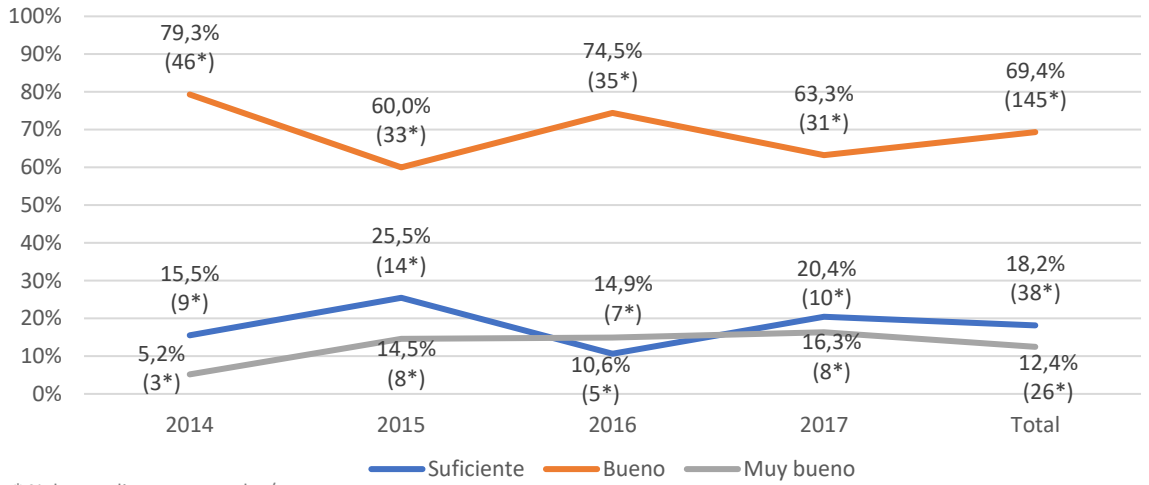
A su vez, por medio de la prueba estadística chi cuadrado (ver Anexo) se puede verificar la asociación entre las variables, por lo tanto, si puede asumir que el efecto que tienen las notas sobre la rendición de la PSU es positivo.



9. *El rendimiento académico, de los egresados, respecto al promedio general de notas de cada cohorte irá aumentando a medida que pasen los años.*

En cuanto al rendimiento académico a lo largo de los años, en el gráfico n°18 se vislumbra que, en el año 2014, 2015, 2016 y 2017 aquellos/as que tiene un muy buen rendimiento académico ha ido aumentando, siendo un 5,2%, 14,5%, 10,6 y 16,3% respectivo a cada año de egreso. Esto es estadísticamente significativo si se compara los años 2014 y 2017 ya que existe una diferencia de puntos porcentuales mayor a cinco. Por otro lado, aquellos que obtuvieron un rendimiento académico suficiente a fluctuado a lo largo de los años que en el 2014 corresponde a un 15,5%, en el 2015 a un 25,5%, en 2016 a un 14,9% y en 2017 a un 20,4% de los egresados, los cuales son estadísticamente significativos si se comparan los porcentajes entre los distintos años. Del mismo modo sucede con los y las que tienen un rendimiento académico bueno, como se puede ver en el gráfico estos porcentajes fluctúan a través del pasar de los años. Pese a lo anterior, la hipótesis planteada se cumple para el caso de aquellos/as que obtuvieron un muy buen rendimiento académico.

Gráfico n°18 : Promedio general de notas según año de egreso.



* N de estudiantes egresados/as.

Fuente de elaboración propia a través de bases de datos IAPB 2014-2017, N total 209.

Contextos particulares, percepciones y expectativas

Contextos particulares de los/as estudiantes

En primer lugar, se debe considerar que la realidad de cada estudiante del IAPB presenta características muy disímiles, habiendo distintos “perfiles” en cuanto a conformación de familias, pertenencia a estratos socioeconómicos, motivaciones y aspiraciones. Así, algunos/as señalan una situación económica relativamente buena de sus familias, otros/as la necesidad de becas para complementar el aporte familiar en el financiamiento de estudios superiores, mientras que otros/as debieron o deberán ingresar de inmediato al mundo laboral, ya sea para su sustento o para financiar estudios técnicos o universitarios, es decir, no pertenecerían en su totalidad a los quintiles de menores ingresos, pero sí probablemente en su mayoría, considerando el IVE del instituto.

“En ese tiempo igual mi papá tenía una buena situación y me podía dar el lujo de no tener que trabajar de por medio.” (Egresada, estudia psicología).

“El tema es que como quería seguir estudiando y sabía que mi mamá no iba a pagar la carrera, fue como una decisión. Trabaja, me dijo, junta la plata y te pagas tú misma la carrera. Si fue el tema que quería seguir estudiando, y también para tener mis cosas.” (Egresada, trabaja).

Por otro lado, el focus group expuso el ámbito del apoyo familiar y del círculo más cercano, un factor no tan profundizado en la literatura, que parece ser importante para los/as estudiantes. Al preguntar qué les faltaba para cumplir sus sueños o lograr sus metas, varios/as respondieron “apoyo”. Al profundizar, algunos/as señalaron no tener apoyo de sus familias, una parte en el ámbito económico y otra parte importante en cuanto a creer en sus capacidades y apoyarlos en la continuidad de sus estudios.

“Yo como que nadie me tiene fe, como que de mi familia nadie tenía idea que yo me iba a ir a estudiar a Valpo ni nada, mi papá dice que me voy a ir a la perdición, dice que me conoce, que soy medio enfermo jajaja, no confía en mí.” (Estudiante IV° Medio).

“Nos colocan muchas variables y nosotros estamos como “pucha”. Nos están weveando en muchos sentidos. Me dijeron “si el primer semestre te va mal, no seguís”.” (Estudiante IV° Medio).

“Siguiendo lo que estoy haciendo, esforzarme, trabajar duro con lo que he logrado, tener mi propio apoyo, en temas es muy poco porque no quieren que estudie esta carrera, porque quieren que estudie otra cosa.” (Egresada, trabaja).

En contraste, ambos egresados que se encuentran estudiando en la universidad afirmaron haber recibido apoyo y motivación para continuar sus estudios en la educación superior, además de contar una con becas de la casa de estudios y el otro con una beca proporcionada por el IAPB.

Debido a esto, muchos/as de los/as entrevistados/as y participantes del focus group hicieron referencia a su deseo de demostrar que son capaces y “tapar bocas”, señalando además que les gustaría tener más apoyo. No obstante, expresaron altas expectativas en cuanto a su futuro, lo que será profundizado más adelante.

“(…) Ir demostrando que sí podía. Al principio no tuve tanto apoyo familiar en lo que quería estudiar, llegando a un punto más alto puedo demostrar que sí podía, que pude lograr lo que quise…” (Estudiante IV° Medio).

“Yo creo que lo primero sería dejarlos callados, después tener mi casa, pero lo que más quiero es salir de acá, arrancar pa’ donde quiera.” (Estudiante IV° Medio).

Percepción del paso por Educación Media Técnico Profesional

El ingreso a la EMTP, en este caso específicamente en la rama agrícola, presenta distintas explicaciones. Desde las entrevistas y el focus group se dieron tres motivos para ingresar al instituto: quienes presentan vínculo con el campo -ya sea por gusto y/o por tradición- y quieren construir su futuro en esta área; quienes escogen el IAPB por estar bien posicionado dentro del sector en cuanto a formación e infraestructura; y quienes están obligados o como castigo.

En este sentido, para los/as primeros/as el instituto se presenta como una oportunidad de recibir una formación que les permitiría eventualmente ingresar al mundo laboral o continuar estudios en esta área.

“Porque igual como que, de partida, teníamos la casa acá en San Esteban entonces como que estaba bien apegado al rubro y ya había trabajado en cositas, así como eso. El primer año, antes de entrar al Pascual, trabajé cortando porotos y como que igual quedó gustando un poco el campo y quise buscar un colegio así.” (Egresado, estudia agronomía).

Para quienes dan la segunda explicación, el establecimiento aparece dentro de la pequeña comuna de Calle Larga como una opción viable para quienes no pueden y/o no quieren alejarse de su lugar de residencia, mientras que para quienes están obligados representa una opción más bien para sus familias.

“Hay chicos que nunca han tenido esa experiencia previa y llegan porque les llama la atención, escucharon del colegio, vienen a visitas o recorridos en cuanto a la difusión, (...) les contaron de sus beneficios y los talleres que se hacían. Igual se quieren sumar a este proyecto educativo que es bien único en la zona, ¿cachai?” (Coordinadora de Especialistas IAPB).

“Yo quería entrar al mixto a estudiar mecánica automotriz, pero mi papá siempre quería que estudiara en el Pascual por el tema del campo y todo eso. Yo era chico y me pescó y me metió no más.” (Estudiante IV° medio IAPB).

En cuanto a la formación recibida en el establecimiento, los/as entrevistados/as y participantes del focus group concuerdan en la buena calidad de la enseñanza en torno a las competencias necesarias para desenvolverse en el mundo agrícola, pero ponen en relieve las deficiencias en cuanto a contenidos exigidos por el Ministerio de Educación, especialmente aquellos medidos en la PSU, lo que es consistente con lo presentado en la literatura en cuanto a las desventajas de los establecimientos TP respecto de los científico humanistas en este ámbito.

“para el fin que tiene el colegio, que es técnico agropecuario, yo creo que tienen como para sacar gente que sepa. A uno no le enseñan solo para trabajar en el campo, sino para supervisar a quienes trabajan ahí. Uno no aspira a ir a cosechar, uno aspira a ir a supervisar, porque uno tiene el conocimiento para poder manejar no solo cómo se hace la pega, sino por qué se hace de esta forma.” (Egresada, estudia psicología).

“habían unos ramos que sí eran un poco más flojitos pero se entendía por los mismos alumnos que no se podía llegar a profundizar mucho en el ramo porque los chiquillos avanzaban según lo que el ministerio, avanzar así como a pasos, los chiquillos tenían mala base entonces les costaba como ponerse al día, no sé por ejemplo, había gente que les costaban mucho las fracciones y cosas así siendo que estábamos en tercero medio entonces cosas que venían cojos desde antes con la materia entonces ahí como obligado a ir más lento en ese ramo por ejemplo que era matemática.” (Egresado, estudia agronomía).

En este sentido, afirman estar conscientes de estas falencias y expresan la necesidad de preparar la PSU por cuenta propia, aunque les signifique no entrar a la educación superior al primer año de egreso.

“En sí no me siento preparada para dar la PSU, o sea igual quiero darle y ver cómo me va a ir, todos me dicen que estudie al tiro, si no, no me van a dar ganas de estudiar y me voy a viciar con ganar plata y seguir trabajando. Yo siento que no me va a pasar eso, porque si quiero estudiar lo que a mí me gusta y tener una vocación...” (Estudiante IV° Medio).

En cuanto a la vinculación con el mundo laboral, hay opiniones divididas. Quienes aún se encuentran cursando sus estudios en el instituto, señalan que de éste les facilitan la articulación con la práctica profesional a través de convenios con empresas y el buen posicionamiento del establecimiento gracias a practicantes anteriores, confirmando lo expuesto por la Coordinadora de Especialistas.

“Sí, tenemos contacto con empresas. Uno de los orgullos que hemos tenido a través de los años es que nuestros egresados tienen una impronta que el empleador de una empresa valora hartito. Esta no es la única escuela agrícola de la zona (...) Efectivamente si a un estudiante le cuesta más buscar empresas, se les acompaña en el proceso de búsqueda para que todos puedan tener esto asegurado, eso va desde antes del egreso.” (Coordinadora de Especialistas IAPB).

Sin embargo, quienes ya egresaron y se encuentran trabajando relatan que tenían expectativas diferentes en cuanto a la disponibilidad de puestos de trabajo y en cuanto a renta, señalando una diferencia desfavorable en comparación a lo prometido.

“fue difícil encontrar pega en la situación de técnico agrícola, con lo que salimos por el tema de que siempre te pedían experiencia, como: "Tienes que tener tres años de experiencia para trabajar con nosotros " todo eso. No nos daban la oportunidad de trabajar.” (Egresada, trabaja).

“que a nosotros por lo general siempre, o la mayoría de las veces, nos decían que un estudiante iba a ganar no sé de 440 a 500 o 600 mil pesos, después de salir del liceo, cosa que no es tan verdad porque uno cuando va a entrar a un trabajo por lo general te van a ofrecer o el cargo más bajo, o un sueldo no acorde a lo que uno espera cuando te lo dicen los profesores por voces de otros estudiantes ya egresados. Entonces que no se usara tanto esa ilusión para motivar a los estudiantes, sino que se les dijera de forma verídica lo que es la realidad a lo que ellos les enseñan a los estudiantes. Que vayan con esa mentalidad.” (Egresado, trabaja).

Lo expuesto por los/as estudiantes que ya se encuentran trabajando concuerda con lo expuesto por los autores en relación a la falta de vinculación de la formación TP con el mundo laboral, no cumpliéndose así la “promesa” de esta modalidad educativa que pretendería brindar cierta movilidad social a través de la inserción temprana al mercado del trabajo, dejándolos en posiciones de inestabilidad laboral a la vez que sin preparación suficiente para continuar sus estudios.

En esta misma línea, si bien la mayoría señala querer continuar con sus estudios o ya lo está haciendo, el título técnico profesional medio aparece como un elemento que daría un valor agregado en comparación a egresar de un establecimiento científico humanista.

“Yo creo que sí, el tema de salir con un técnico, igual te abre muchas puertas, el hecho de estudiar en un humanista, solo tienes el ir a dar la PSU y ver si buscar otro trabajo. Entonces estudiar un técnico, tienes como esta puerta para seguir trabajando o seguir estudiando, entonces igual beneficia caleta. En el sistema agrícola también, porque es el centro lo que "la lleva" trabajamos con alimentos que nosotros consumimos.” (Egresada, trabaja).

Expectativas

Si bien los/as egresados/as presentan distintas trayectorias y los/as estudiantes de cuarto medio distintos intereses y planes a futuro, se puede extrapolar una clara tendencia a proseguir estudios superiores -ya sea técnicos o universitarios-, en distintas áreas, mostrando una alta confianza en sus capacidades pero a su vez conscientes de las posibles limitantes económicas y de preparación para rendir la PSU, planteando algunos/as de ellos no ingresar de inmediato a la educación superior para tomarse uno o dos años para preparar dicha prueba y/o trabajar para poder costear sus estudios.

“El resto, todos tienen expectativas de un técnico, que es como la mínima y un 30% o 40% de los estudiantes ya están pensando en la educación superior universitaria con carreras diversas. Algunos están confusos entre agronomía y medicina, otros arquitectura, por ahí había uno que habló de psicología.” (Coordinadora de Especialistas IAPB).

“No, o sea, yo quería estudiar agronomía porque siento que si bien el técnico como que te enseñan muchas de las cosas y casi las mismas cosas que te enseñan en agronomía, la enseñan desde un punto de vista más práctico y a mí igual como que me gusta saber el por qué...” (Egresado, estudia agronomía).

“¿La práctica? Después seguir estudiando. Tengo como tres cosas que podrían ser mis opciones, la primera es medicina, después ingeniero y si no es ninguna de las dos me quiero ir a la PDI. Y eso.” (Estudiante IV° Medio).

“Sí, quiero sacar mi licencia de conducir, trabajar e irme a un preuniversitario, prepararme bien para la PSU y darla bien.” (Estudiante IV° Medio).

A su vez, al posicionarlos/as en un escenario de proyecciones a futuro y cuestionarlos/as sobre el ser exitosos/as, aparecen recurrentemente las ideas de ser un aporte, vivir tranquilos/as, seguir su vocación, dedicarse a algo que les guste y ser felices. Si bien la estabilidad económica es mencionada, dejan en claro que ganar dinero no lo ven como algo central al momento de pensar en el éxito.

“quiero trabajar con niños, entré pensando en eso, en trabajar con niños el tema de crianza. Trabajar con familias, con el Sename, de esa onda, de ayudar a los niños. Hacer un cambio de cultura que hay que cambiar aquí en Chile.” (Egresada, estudia psicología).

“Yo creo que ser una persona exitosa es quien tiene vocación y le va bien en lo que hace, que es feliz y tiene mucha vocación y que lo que hace lo hace realmente bien. Te reconocen por eso, porque lo haces bien.” (Estudiante IV° Medio).

“No sé, a mí me da lo mismo, yo voy a ser feliz hasta vendiendo parche curitas en el centro jajaja.” (Estudiante IV° Medio).

“Yo más adelante me veo en mi casa en el sur, me quiero ir a vivir por allá, me veo como profesora y creo que seguiría estudiando, me proyecto y suponiendo que todo sale bien. No quiero tener hijos hasta el momento, yo me propongo como meta gigante ser Ministra del Medioambiente en Chile.” (Estudiante IV° Medio).

“En uno que me sienta cómodo y dando todo lo que puedo dar. No por ejemplo que me den una gran cantidad de dinero, algo que me apasione, algo que sienta que es para lo que estoy hecho.” (Estudiante IV° Medio).

Estos testimonios presentan un contraste respecto de lo expuesto en el marco teórico, en que se señala que la prioridad de que quienes ingresan a este tipo de establecimientos lo harían por la posibilidad de ingresar rápidamente al mundo laboral. Tanto en los resultados cuantitativos como en los cualitativos, se refleja una

clara tendencia a la continuidad de los estudios, tanto técnicos como universitarios, por sobre la opción de dedicarse de lleno a trabajar.

X. Conclusiones

Para responder a la pregunta de investigación “¿cómo son las trayectorias educativas y/o laborales de los y las estudiantes egresados entre los años 2014 y 2017 del Instituto Agrícola Pascual Baburizza?”, se realizó una caracterización, basada en una encuesta telefónica entregada por el IAPB junto con datos Simce y PSU, de los/as estudiantes egresados/as. Los datos obtenidos muestran que dentro del instituto agrícola alrededor del 70% de los egresados son hombres y de aquellos/as que egresan el 85,7% se titula, es decir, formaliza su titulación por medio de la práctica profesional. También, se observó que tanto el rendimiento académico como la asistencia a clases de los/as egresados/as fue aumentando en cada cohorte.

A su vez, los datos demuestran que desde el año 2014 al 2017 el porcentaje de egresados/as que realiza alguna actividad laboral disminuye a lo largo de los años y aquellos que deciden estudiar al año de egreso tienden a aumentar. En cuanto a aquellos que trabajan, aproximadamente dos tercios declara tener una renta bruta de entre \$300.000 y \$450.000. Por otro lado, de aquellos/as que estudian, el 90% lo hace en algún establecimiento de educación superior donde se prefieren los institutos profesionales (IP). Además, el financiamiento de los estudios se realiza mayoritariamente gracias a la ayuda de los padres o apoderados/as (48,7%).

Además, se propusieron nueve hipótesis para comprobar si la literatura se condice con lo observado en un contexto educativo técnico agrícola. En síntesis, la hipótesis 1 se cumple de forma parcial ya que, según los datos obtenidos, aquellos/as que trabajan o estudian tienden a hacerlo en el área acorde a la especialidad cursada en el IAPB. La hipótesis 5 se acepta ya que los datos obtenidos para cada año de egreso demuestran que existe un aumento en el ingreso a la educación superior al primer año de egreso. La hipótesis 6 también se acepta, destacando que aquellos que tienen mayor asistencia a clases tienden a tener un mejor rendimiento académico. La hipótesis 8 se acepta debido a que se comprueba que a mejor rendimiento académico, mayor cantidad de egresados/as rinden la PSU. Por último, la hipótesis 9 también se acepta, pero solo para aquellos/as que obtuvieron un muy buen rendimiento académico.

En cuanto a las hipótesis restantes, estas no se aceptan debido a que no se condice con la literatura o porque la prueba estadística de chi cuadrado no puede comprobar que exista asociación entre las variables, por lo que no se puede asumir diferencias estadísticamente significativas entre una y otra. Esto da cuenta, según las hipótesis restantes, que la variable Simce no es predictiva al momento de ingresar a la educación superior y que tampoco se puede comprobar que a mejor rendimiento académico los y las estudiantes tenderán a ingresar en mayor proporción a la educación superior, pudiendo esto último estar asociado a otras variables.

Además, los datos cualitativos mostraron que los estudiantes del IAPB provienen de familias con distintas situaciones socioeconómicas, con distintos intereses y proyecciones, por lo que no es posible establecer un perfil determinado de estudiante del establecimiento en ese sentido. Sumado a esto, señalaron tener distintos grados de apoyo de parte de su círculo cercano, especialmente en el ámbito de sus expectativas, en que algunos/as tienen respaldo de sus familiares para continuar sus estudios, por ejemplo, mientras que a otros/as les señalan que no serán capaces de lograrlo. Dado esto último, aparece en ellos/as el deseo de demostrar que sí son capaces de alcanzar sus metas, que pueden lograr lo que se proponen a pesar de lo que sus cercanos piensan.

Por otro lado, en cuanto a su paso por la educación media técnico profesional, hay una valoración positiva de la formación técnico-agrícola entregada en el instituto, no obstante, para aquellos que quieren continuar con estudios superiores la formación general -es decir, la atingente a la PSU- se hace insuficiente. En este sentido, muchos/as estudiantes señalan tanto en las entrevistas como en la encuesta que esperan al menos un año para ingresar a estudios superiores, debido a que se preparan para obtener mejores puntajes en la PSU y/o trabajan para luego poder financiar sus estudios.

En cuanto a esto, la EMTP, que se presenta como la compatibilización entre la adquisición de habilidades para el mundo laboral en un contexto de alta vulnerabilidad social y el sueño de continuar estudios en la educación superior (Agencia de Calidad de la Educación, 2016), no se condice con los relatos expuestos, en que el o la estudiante no egresa con las herramientas necesarias para obtener un trabajo bien remunerado ni para articular inmediatamente a la educación terciaria.

Por último, las expectativas enunciadas por los y las estudiantes apuntan a la continuación de estudios en la educación superior, tanto técnica como universitaria, en distintas áreas de interés, además de su posterior desempeño en trabajos centrados en la vocación, la tranquilidad y el ser felices, lo que se contradice con la idea planteada por la literatura de estudiantes que ingresan a este tipo de educación por la rápida obtención de un título que les permita principalmente obtener ingresos de manera más inmediata dada su condición de vulnerabilidad socioeconómica.

Así, se puede concluir que, al menos para el caso del Instituto Pascual Baburizza, se logran distinguir a modo general cuatro tipos de trayectorias: por un lado, quienes ingresan de manera inmediata a la educación superior -ya sea técnica o universitaria-, quienes ingresan a la educación superior desde el segundo año de egreso en adelante -tanto para preparar la PSU como para juntar dinero para financiar sus estudios-; quienes estudian y trabajan de manera paralela y, finalmente, quienes ingresan inmediatamente al mercado laboral, siendo las dos primeras trayectorias las más recurrentes según los datos, lo que sugiere un replanteamiento de la concepción de la EMTP como forma rápida de ingreso al mercado laboral.

XI. Recomendaciones

Según lo expuesto anteriormente, es posible esbozar algunas recomendaciones tanto a nivel más general, de políticas públicas, como para el contexto particular del Instituto Agrícola Pascual Baburizza. En el primer ámbito, de acuerdo a la literatura, se evidencia la necesidad de una mayor inyección de recursos en la educación técnico profesional, además de la inclusión de las necesidades de esta modalidad educativa en las demandas de calidad de la educación, dejando así de ser invisibilizados, especialmente frente a la educación científico humanista.

En cuanto al IAPB, si bien existe apoyo en la orientación de los y las estudiantes según las diversas opciones educativas y/o laborales mediante charlas o visitas a ferias e instituciones de educación superior, se recomienda que exista una mayor cantidad o mejores herramientas para preparar a los/as estudiantes para rendir la PSU, dado el amplio interés por continuar en la educación terciaria reflejada en los datos. En la misma línea, se sugiere que los y las estudiantes tengan un/a orientador/a que los/as guíe respecto a sus decisiones vocacionales según sus intereses, motivaciones y aptitudes.

En pos de lo anterior, los y las estudiantes muestran disposición a trabajar en conjunto con los distintos estamentos del instituto para el mejoramiento de éste a través de la colaboración y construcción de estrategias que permitan cubrir las inquietudes, necesidades e intereses de todas las partes. En este sentido, los/as estudiantes señalan que valoran las instancias comunitarias y de distensión, por lo que se recomienda seguir fomentándolas y aprovechar estas ocasiones para dialogar con los y las estudiantes como manera de conocer sus expectativas y motivaciones respecto a su futuro y así elaborar un plan de acción acorde.

Finalmente, para futuras investigaciones, resulta interesante evaluar si existen diferencias entre aquellos/as estudiantes que tuvieron una enseñanza con metodología SERF con los y las que no la tuvieron. Esto, para determinar si esta nueva metodología tiene influencia en el cambio en las motivaciones y expectativas de cada generación, especialmente en el ámbito vocacional y así observar si la tendencia a la continuidad de estudios se mantiene, disminuye o aumenta.

Además, ligado al ámbito de las expectativas de los/as estudiantes de EMTP, se hace interesante analizar la influencia que podría tener el entorno, especialmente en cuanto a las expectativas externas, es decir, de la familia, profesores/as y establecimiento, por ejemplo, en las distintas trayectorias educativas y laborales de cada sujeto.

Bibliografía

Castillo, C. (2016). *Estudio de caso sobre la motivación y expectativas de los diferentes actores educativos del complejo educacional Eduardo Cuevas Valdés, de la modalidad educación técnico profesional, de la comuna de Lo Barnechea*. (Magíster en Educación mención Dirección y Liderazgo Educacional). Pontificia Universidad Católica de Chile, Santiago.

Cea, M. (1999). *Metodología cuantitativa: estrategias y técnicas de investigación social*. Síntesis.

Díaz, L., Torruco, U., Martínez, M., y Varela, M. (2013). La entrevista, recurso flexible y dinámico. *Investigación en educación médica*, 2(7), 162-167.

Farías, M., & Carrasco, R. (2012). Diferencias en resultados académicos entre educación técnico-profesional y humanista-científica en Chile. *Calidad en la Educación*, (36), 87-121.

Gutiérrez, C. (2018). *Expectativas educativas, laborales y familiares de estudiantes de educación media técnico profesional desde una perspectiva de género*. (Título Profesional Sociología). Universidad de Chile, Santiago.

Sandoval, R. E. C., & Ramos, J. M. M. (2015). Inteligencia versus asistencia a clases: su incidencia en el rendimiento académico. *Portal de la Ciencia*, 55-64.

Ruiz, J. (2016). Focus group y grupo de discusión: similitudes y diferencias. *Verd (responsable)*, sesión de comunicaciones orales franja, 4.

Sarduy Domínguez, Y. (2007). El análisis de información y las investigaciones cuantitativa y cualitativa. *Revista cubana de salud pública*, 33.

Sepúlveda, L. (2017). Trayectorias educativas y laborales de los graduados de la Educación Media Técnico Profesional en Chile: antecedentes y desafíos para las políticas públicas [Diapositivas]. Recuperado de: <http://www.tvetchile.org/wp-content/uploads/2018/01/Presentacio%CC%81n-L-Sepu%CC%81lveda-TVET.pdf>

Valdebenito, M. (s.f.). *Prácticas de Orientación Vocacional: Reenfocando el lente hacia las aspiraciones y proyectos de vida de los jóvenes*. Recuperado de: <http://cedle.cl/columna/practicas-de-orientacion-vocacional-reenfocando-el-lente-hacia-las-aspiraciones-y-proyectos-de-vida-de-los-jovenes/>

Anexos

Anexo I: Variables

Dimensión	Variable	Atributo	Código variable
Identificador de estudiantes	Mrun	Mrun	mrun
	Fecha de nacimiento	Fecha de nacimiento	fec_nac
	Rut	Rut	rut
Género	Sexo	1. Hombre 2. Mujer 99. No sabe/ No responde	gen
Trayectoria escolar	Año de egreso	Año de egreso	agno_egreso
	Curso 2012	1. I medio 2. II medio 3. III medio 4. IV medio 99. No está en IAPB	curso_2012
	Curso 2013	1. I medio 2. II medio 3. III medio 4. IV medio 99. No está en IAPB	curso_2013
	Curso 2014	1. I medio 2. II medio 3. III medio 4. IV medio 99. No está en IAPB	curso_2014
	Curso 2015	1. I medio 2. II medio 3. III medio 4. IV medio 99. No está en IAPB	curso_2015
	Curso 2016	1. I medio 2. II medio 3. III medio 4. IV medio 99. No está en IAPB	curso_2016
	Curso 2017	1. I medio 2. II medio 3. III medio 4. IV medio 99. No está en IAPB	curso_2017
	Años cursados en IAPB	1. 1 año 2. 2 años 3. 3 años 4. 4 años 99. No responde	agno_iapb
	Internados IAPB	0. No internado 1. Si internado 99. No responde	internado

	Titulación	0. No 1. Si 99. No responde	titulacion
Actividad	Actividad en la que se desempeña	1. Trabaja 2. Estudia 3. Estudia y trabaja 4. Cesante 5. Otro 99. No responde	actividad
	Trabaja	1. En la especialidad 2. Distinto a la especialidad 99. No responde	trabaja
	Trabaja y estudia	1. En la especialidad 2. Distinto a la especialidad 99. No responde	trab_est
	Estudia	1. En la especialidad 2. Distinto a la especialidad 99. No responde	estudia
	Institución en la que estudia	1. Universidad pública 2. Universidad privada 3. CFT 4. IP 5. FF.AA 6. Preuniversitario 7. Academia 8. Cursos 99. No responde	ins_est
	Renta bruta (si trabaja)	1. Menos de \$300.000 2. Entre \$300.000 y \$450.000 3. Entre \$450.001 y \$700.000 4. Más de \$700.000 99. No responde	renta
	Financiamiento de estudios	1. Padres o apoderado 2. Auto financiamiento 3. Beca Luksic 4. Otras becas 5. Créditos 99. No responde	financiamiento
Rendimiento académico	Asistencia IAPB 1°medio	Porcentaje de asistencia	asist_1ero
	Asistencia IAPB 2°medio	Porcentaje de asistencia	asist_2do
	Asistencia IAPB 3°medio	Porcentaje de asistencia	asist_3ero
	Asistencia IAPB 4°medio	Porcentaje de asistencia	asist_4to
	Año que rinde simce	Año	agno_sim
	Simce II° medio lenguaje	1. Inicial (menos de 241 puntos) 2. Intermedio (entre 241 y 280 puntos) 3. Avanzado (más de 280 puntos)	sim_lect

	Simce II° medio matemática	1. Inicial (menos de 233 puntos) 2. Intermedio (entre 233 y 285 puntos) 3. Avanzado (más de 285 puntos)	sim_mat
	Año que rinde PSU	Año	agno_psu
	PSU lenguaje	1. Menos de 450 puntos 2. Entre 450 y 549 puntos 3. Entre 550 y 649 puntos 4. Entre 650 y 749 puntos 5. 750 puntos o más	psu_lect
	PSU matemática	1. Menos de 450 puntos 2. Entre 450 y 549 puntos 3. Entre 550 y 649 puntos 4. Entre 650 y 749 puntos 5. 750 puntos o más	psu_mat
	Promedio de notas 1° medio	Promedio de notas	prom_1ero
	Promedio de notas 2° medio	Promedio de notas	prom_2do
	Promedio de notas 3° medio	Promedio de notas	prom_3ero
	Promedio de notas 4° medio	Promedio de notas	prom_4to
	Promedio de notas general	Promedio de notas general	prom_gen
	Asistencia general	Porcentaje de asistencia general	asist_gen
Pregunta filtro	Datos de alumnos rendimiento académico	0. No 1. Si	datos_ra
	Datos de alumnos post egreso	0. No 1. Si	datos_pe
Trayectoria de educación superior	Se matriculó en educación superior al 1er año de egreso	0. No 1. Si 99. No aplica	edsup_1
	Se matriculó en educación superior al 2do año de egreso	0. No 1. Si 99. No aplica	edsup_2
	Se matriculó en educación superior al 3er año de egreso	0. No 1. Si 99. No aplica	edsup_3
	Se matriculó en educación superior al 4to año de egreso	0. No 1. Si 99. No aplica	edsup_4
	Tipo de institución de educación superior que ingresó al 1er año de egreso	Tipo de institución superior a la que ingresa	tipins_sup1
	Tipo de institución de educación superior que ingresó al 2do año de egreso	Tipo de institución superior a la que ingresa	tipins_sup2
	Tipo de institución de educación superior que ingresó al 3er año de egreso	Tipo de institución superior a la que ingresa	tipins_sup3
	Tipo de institución de educación superior que ingresó al 4to año de egreso	Tipo de institución superior a la que ingresa	tipins_sup4
	Nombre de la institución que ingresó al 1er año de egreso	Nombre de institución superior a la que ingresa	nomb_inst_sup1

	Nombre de la institución que ingresó al 2do año de egreso	Nombre de institución superior a la que ingresa	nomb_inst_sup2
	Nombre de la institución que ingresó al 3er año de egreso	Nombre de institución superior a la que ingresa	nomb_inst_sup3
	Nombre de la institución que ingresó al 4to año de egreso	Nombre de institución superior a la que ingresa	nomb_inst_sup4
	Nombre de la carrera que ingresó al 1er año de egreso	Nombre de la carrera a la que ingresa	nomb_carr_sup1
	Nombre de la carrera que ingresó al 2do año de egreso	Nombre de la carrera a la que ingresa	nomb_carr_sup2
	Nombre de la carrera que ingresó al 3er año de egreso	Nombre de la carrera a la que ingresa	nomb_carr_sup3
	Nombre de la carrera que ingresó al 4to año de egreso	Nombre de la carrera a la que ingresa	nomb_carr_sup4

Anexo II: Consentimiento informado entrevista

Usted ha sido seleccionado/a para participar en una investigación que tiene como finalidad observar las trayectorias seguidas por estudiantes egresados/as de educación media técnico profesional pertenecientes al IAPB, teniendo como objetivo caracterizar las posibles trayectorias tanto educativas como laborales de estudiantes que hayan egresado de este tipo de instituciones.

Esta investigación es realizada por Tamara Fonseca y Camila Rojas, estudiantes de Sociología de la Pontificia Universidad Católica de Chile para poder optar para el título profesional de sociólogas, en conjunto con la Fundación Luksic a cargo de la Coordinadora de Seguimiento Francisca González (fgonzalez@fundacionluksic.cl) y la profesora guía Javiera Reyes (jzreyes@uc.cl).

Su participación es completamente voluntaria y puede retirarse en el momento que desee, sin que esto tenga alguna consecuencia negativa para usted. Toda la información se tratará con absoluta confidencialidad, asegurando que sólo el grupo de investigación tenga acceso a los datos recogidos a través de la entrevista y la grabación de ésta.

El propósito es comprender de mejor manera este tipo de educación e identificar posibles falencias y/o necesidades relacionadas tanto al modelo de enseñanza como de los propios estudiantes de enseñanza media técnico profesional.

Yo, _____ entiendo que mi participación es completamente voluntaria, por lo que me puedo retirar en cualquier momento sin que esto me perjudique en forma alguna. He leído todas las especificaciones de la investigación y he podido realizar y aclarar mis preguntas respecto al mismo.

En caso de alguna duda sobre la investigación u otra en particular comunicarse con Tamara Fonseca (tafonseca@uc.cl) o Camila Rojas (cerojas2@uc.cl).

Firma

Fecha

Anexo III: Consentimiento focus group

Sr/a apoderado/a:

Comunico a usted que su pupilo/a ha sido seleccionado/a para participar en un grupo focal que tiene la finalidad de observar las trayectorias seguidas por estudiantes egresados de educación media técnico profesional pertenecientes al IAPB, teniendo como objetivo caracterizar las posibles trayectorias tanto educativas como laborales de estudiantes que hayan egresado de este tipo de instituciones.

Esta investigación es realizada por Tamara Fonseca y Camila Rojas, estudiantes de Sociología de la Pontificia Universidad Católica de Chile para poder optar para el título profesional de sociólogas, en conjunto con la Fundación Luksic a cargo de la Coordinadora de Seguimiento Francisca González (fgonzalez@fundacionluksic.cl) y la profesora guía Javiera Reyes (jzreyes@uc.cl).

Su participación es completamente voluntaria y puede retirarse en el momento que desee, sin que esto tenga alguna consecuencia negativa para su pupilo. Toda la información se tratará con absoluta confidencialidad, asegurando que sólo el grupo de investigación tenga acceso a los datos recogidos a través de un grupo focal y la grabación de éste.

El propósito es comprender de mejor manera este tipo de educación e identificar posibles falencias y/o necesidades relacionadas tanto al modelo de enseñanza como de los propios estudiantes de enseñanza media técnico profesional.

Yo, _____ autorizo a _____ y entiendo que la participación es completamente voluntaria, por lo que mi pupilo/a se puede retirar en cualquier momento sin que esto lo/a perjudique en forma alguna.

En caso de alguna duda sobre la investigación u otra en particular comunicarse con Tamara Fonseca (tafonseca@uc.cl) o Camila Rojas (cerojas2@uc.cl).

Firma

Fecha

Anexo IV: Pautas de entrevistas

Ex-profesora y actual jefa UTP

1. ¿A qué te dedicas actualmente? ¿En qué consiste tu trabajo?
2. Según la información que manejas, ¿qué hacen los/as alumnos/as una vez que egresan del Instituto?
3. ¿Cómo suele ser la disposición de los/as alumnos/as durante las clases?
4. ¿Qué expectativas tiene sobre los alumnos? ¿Qué logros crees que pueden tener los estudiantes al egresar de IAPB?
5. ¿Qué diferencia crees tu que hace este instituto en cuanto a otro? ¿Qué es lo que distingue a este instituto?
6. ¿Qué competencias desarrollan los estudiantes en el IAPB?
7. ¿Qué valores entrega el IAPB?

Egresados/as 2014 al 2017

1. Cuéntanos un poco sobre ti y tu familia. ¿De dónde vienes? ¿Con quién vivías en tu periodo escolar?
2. ¿Cómo fue tu experiencia en el instituto?
3. ¿Qué competencias y/o valores te entregó el IAPB?
4. ¿Qué mejorarías del instituto?
5. ¿Qué hiciste una vez que egresaste?
6. ¿Por qué elegiste hacer eso? (trabajo/ carrera/ lo que sea).
7. Si estudia, ¿Quién financia tus estudios? ¿Cómo ha sido tu experiencia?
8. Si trabaja, ¿cómo ha sido tu experiencia?
9. ¿Crees que existe alguna diferencia con respecto a tus compañeros y compañeras?
10. En un mundo ideal, si tuvieras la oportunidad de elegir qué hacer ¿qué harías?
11. ¿Cómo te ves en el futuro?
12. ¿Qué significa ser exitoso para ti?

Anexo V: Pauta de focus group cuartos medios

1. Dinámica inicial con ovillo de lana.
2. ¿Qué los hace felices?
3. ¿Qué es el éxito para ustedes?
4. ¿Qué les gustaría hacer después de egresar?
5. ¿Qué creen que van a hacer después de egresar?
6. ¿Tienen algún plan luego de egresar? Si es así ¿Cuál?
7. ¿Se sienten preparados para salir del instituto?
8. ¿Cómo es el instituto para ustedes, cómo se sienten aquí?
9. ¿Qué es lo que más les gusta del instituto? ¿Y lo que menos les gusta? ¿Por qué?
10. ¿Cuáles son sus asignaturas preferidas y las que no les gustan? ¿Por qué?
11. ¿Cómo es la relación que tienen con sus profesores/as?
12. ¿Cómo es la relación que tienen con sus compañeros y compañeras dentro del instituto?
13. ¿Qué es tener un buen trabajo?

Anexo VI: Rejilla de análisis cualitativa

	Percepciones de la Educación Media Técnico Profesional	Incidencia de contextos particulares sobre las trayectorias	Expectativas de las trayectorias
<p>Coordinadora de Especialistas</p> <p>(Ex profesora)</p>	<p>“creo yo que en el ámbito TP se vinculaba mucho que tú terminabas estos procesos académicos, tienes un año para titularte y te vinculas al trabajo inmediatamente. Esta preocupación con ocupación de que los estudiantes puedan pensar en continuar estudios, que puedan pensar en salir al extranjero, pensar en una carrera universitaria no estaba tanto hace seis años atrás, el estudiante se preparaba para ser un buen técnico y eso no necesariamente era requisito un pensamiento crítico y reflexivo.”</p> <p>“Tenemos dos variantes, los que egresan que son toda la generación, que son como 30 y tantos estudiantes por curso y los titulados, que son aquellos que el año siguiente hacen el proceso de experiencia profesional, que va de dos a cuatro meses en una empresa, ahí obtienen el título de técnico agrónomo dado por el colegio.”</p> <p>“el espacio de algún orientador, no tenemos un orientador que haga esa labor, por ejemplo. Pero sí “E.E.”, que es la persona que ve continuidad de estudios se preocupa mucho de buscar charlas y ocasiones en que las universidades vengan a dar charlas o hablar de sus ofertas estudiantiles. No está acotado solo a carreras de agronomía y alimentación que pueden estar más ligadas. Por otro lado, tratamos de buscar la experiencia en tercero y</p>	<p>“uno ve en otros contextos que los chiquillos tienen mucha personalidad, en contextos municipales, en contextos como Santiago, Valdivia, Concepción, hay una algidez de los procesos sociales que se viven y cómo los estudiantes se hacen partícipes de esos. Eso acá en Los Andes, Calle Larga, no sucede. Cuando llegas, como profe de lenguaje, eso igual es llamativo, te das cuenta de que los estudiantes no se empoderan porque no tienen visión de lo que está pasando realmente en la sociedad y que lo que saben que está sucediendo no les importa tanto y no se quieren vincular de esa manera.”</p> <p>“Salamanca tiene un trabajo con la minera Los Pelambres, becan a estudiantes de Salamanca para que vengan a estudiar acá porque allá no hay mucha oferta de liceos. Hay estudiantes que están vinculados por familia a la minera y tienen buenos resultados, se postula y esos estudiantes pueden conocer el contexto de acá y si les gusta se pueden venir a estudiar becados. Dura todo el trayecto que está acá, los becan desde el uniforme hasta el traslado a acá. Desde ahí uno se va dando cuenta que los estudiantes que se vienen para acá van avisando si tienen un amigo, gente conocida, familia, la voz se va corriendo harto. Lo mismo en la zona de Llay</p>	<p>“Más vinculación al trabajo de aprender procesos de trabajos que te vinculen a ser un mejor trabajador el día de mañana. Ahora entendemos a un buen trabajador como un ser humano integral, sea cual sea su área. Hasta hace unos años atrás eso era más difuso, no se hablaba tanto de continuidad de estudios como una opción para todos.”</p> <p>“Hay varios que piensan en seguir estudios superiores que no necesariamente están vinculados al campo, eso ha ido creciendo con este sistema. Este sistema les ha abierto el mundo para elegir otras opciones, no entender que en un colegio TP vas a ser agrónomo necesariamente, ¿cachai’? Hoy la primera expectativa, de la mayoría, hablo de un 90% es efectivamente titularse el próximo año. Hay estudiantes que deciden continuar estudios y están pensando que, si quedan en la universidad, hacer la práctica en febrero y poder entrar en marzo a estudiar a una universidad. Yo creo que ese es como el primer piso que es común a todos, son muy pocos los estudiantes que deciden no titularse, por ejemplo. Como dato, el año pasado tuvimos a uno o dos estudiantes que decidieron no titularse, uno va a estudiar pedagogía en ciencias, decidió entrar tranquilo.”</p>

	<p>cuarto medio de que ellos vayan a ferias universitarias abiertas. Se hacen ferias acá en el mixto, en Santiago, también buscamos que ellos puedan conocer eso y vivir esa experiencia.”</p> <p>“Ustedes pueden ver que este colegio es visualmente llamativo en cuanto a su infraestructura, te llama a la tierra, a lo antiguo, es claramente un predio agrícola y vamos a estar ligados al campo. Hay chicos que nunca han tenido esa experiencia previa y llegan porque les llama la atención, escucharon del colegio, vienen a visitas o recorridos en cuanto a la difusión, que eso también lo hace “E”, contaron de sus beneficios y los talleres que se hacían. Igual se quieren sumar a este proyecto educativo que es bien único en la zona, ¿cachai?”</p> <p>“de séptimo a segundo medio este es un colegio humanista, pero con un foco pedagógico distinto que entrega nuestro sistema. En tercero y cuarto te vinculas al campo, pero desde el amor a la tierra, su cuidado, aprender cosas en concreto que te pueden servir como cartita bajo la manga para tu futuro y seguimos con otros proyectos que son muy humanistas también. No necesariamente se va a volver una experiencia que es un colegio que limite por ser TP, para nada. Nuestra oferta de talleres es súper grande.”</p> <p>“Además hicimos un ajuste curricular, porque TP, en tercero y cuarto no tiene educación física, artes ni música, eso ha sido desde el decreto de hace décadas en los colegios TP. Aquí abrimos un espacio curricular para que los chiquillos de tercero y</p>	<p>Llay y La Ligua. Nosotros tenemos hartos ex alumnos de ahí, las familias de ellos les cuentan a hijos, sobrinos y se los vienen trayendo. Tenemos familias acá.”</p>	<p>“El resto, todos tienen expectativas de un técnico, que es como la mínima y un 30% o 40% de los estudiantes ya están pensando en la educación superior universitaria con carreras diversas. Algunos están confusos entre agronomía y medicina, otros arquitectura, por ahí había uno que habló de psicología.”</p> <p>“Desde la sala de clases y ahora más aún, yo de verdad creo que estos estudiantes pueden ser lo que ellos quieren ser el día de mañana. Creo que tenemos un sistema que propicia eso, además, es solo cuestión de constancia de ellos y jugársela por las oportunidades. Yo no veo en ellos límites, ninguno.”</p> <p>“estuvimos hablando de un discurso que hizo una de ellas de ser la mejor versión de sí mismo, de dejar una huella en todos los espacios a los que acuden, de pensar en qué huella quieren dejar en esos espacios.”</p>
--	---	---	---

	<p>cuarto medio puedan elegir en dos horas pedagógicas cualquiera de esos talleres.”</p> <p>“Abrir el espacio para talleres que más que un ánimo TP desarrollen habilidades sociales y de salud mental a través del contacto con la naturaleza.”</p> <p>“Sí, tenemos contacto con empresas. Uno de los orgullos que hemos tenido a través de los años es que nuestros egresados tienen una impronta que el empleador de una empresa valora mucho. Esta no es la única escuela agrícola de la zona (...) Efectivamente si a un estudiante le cuesta más buscar empresas, se les acompaña en el proceso de búsqueda para que todos puedan tener esto asegurado, eso va desde antes del egreso.”</p> <p>“Por ejemplo, el viernes pasado tuvimos una salida pedagógica con un tercero medio, mañana tenemos una salida con otro tercero al Agrícola Brown, el fundo El Guindal, donde ellos en una clase de asignaturas del campo van a esta empresa, los recibe alguien de la empresa y realiza actividades agrícolas que en otros colegios se aprenden de forma más teórica, ellos lo están ejerciendo en el contexto real y empresas reales. Visitan, conocen a la empresa, conocen a gente que está trabajando y liderando espacios ahí. Van a escuchar y recibir información in situ. Después generalmente se les deja hacer un manejo que tiene que ver con lo que ellos están aprendiendo. Son experiencias bien enriquecedoras igual, eso hace que el diálogo con las empresas más cercanas sea continuo en el fondo, no solo cuando necesitamos</p>		
--	--	--	--

	<p>que reciban estudiantes y ellos quieran más personal. Ellos aportan de esa manera para que nuestros técnicos tengan una mejor experiencia.”</p> <p>“También nos dicen ellos mismos que es como que acá juegan y son más niños y salen al contexto real se ponen un personaje de cómo debo ser y es como lo describen. Después vuelven acá y siguen disfrutando en el fondo.”</p>		
<p>Egresada 1</p> <p>Estudiante</p> <p>Psicología</p> <p>USACH</p>	<p>“a mí me encantó estar en el colegio. De hecho, se nota porque quise estar interna los cuatro años, la experiencia para mí fue muy grata, pero también el hecho de estar interna y las normas que había, no es tan fácil para todos eso. Yo tengo muchos compañeros que desertaron por eso, había que quedarse interno, había que hacer monitoreos. Igual era una jornada larga, de las 8 hasta las 6, había hartas normativas”</p> <p>“la pasaba súper bien, encuentro que cómo se da la relación con los compañeros es bastante grato, con los profesores también. Si alguna vez hubo un tema con algún profe en particular o de algún alumno que tuviera un problema serio, por ejemplo, que supieran que estuviera acosando a alguna niña, al tiro el colegio se hacía cargo. Por lo demás, los profes eran bastante jóvenes en su mayoría, entonces la relación que se daba con todos era muy agradable. Yo volvería mil veces al colegio.”</p> <p>“la verdad es que como había trabajo en equipo, siempre sirve acostumbrarse al trabajo en grupo. Acostumbrarse a trabajar con personas distintas también, porque a veces a uno le tocaba con la gente con que uno pasaba y otras veces no, te tocaba con cualquier persona y</p>	<p>“cuando estudiaba en el liceo vivía en Los Andes. Vivía con mi mamá y con mis dos hermanos, pero estuve internada los cuatro años”</p> <p>“era más cómodo quedarme, no había que levantarse tan temprano. Aparte, el colegio igual quedaba en un lugar que era como lejos, entonces la locomoción, mejor era quedarme internada.”</p> <p>“Mi mamá es dueña de casa principalmente, mi papá es contador auditor, pero ahora está cesante hace harito tiempo, está en Uber, ese es su trabajo ahora. Cuando vivía allá era tener a mi mamá todos los días en la casa, aquí en cambio no lo veo, casi vivo sola en realidad.”</p> <p>“En ese tiempo igual mi papá tenía una buena situación y me podía dar el lujo de no tener que trabajar de por medio.”</p> <p>“Tengo becas del Estado, tengo la Bicentenario, entonces pago el 10% de la carrera, partí pagando \$30.000 mensuales, igual poquito, tengo que postular ahora a otras becas porque es más pesadito.”</p> <p>“cuando yo salí, la beca Luksic servía solo para gente que</p>	<p>“el colegio donde iba en básica fueron a hacer una charla (...) pensaba que quería ser veterinaria,(...) En tercero o cuarto me di cuenta de que eso no era lo mío, pero me quedé igual y terminé decidiéndome por psicología”</p> <p>“Dije “ya, psicología”. Yo soy muy de tener una idea e irme hasta el final con eso, entonces aquí estoy. No me arrepiento de nada.”</p> <p>“Cuando salí sí quería hacer la práctica, pero quería entrar al tiro a la U. Quería hacer todo ese año, entonces pensé “ya, entro a la U y hago la práctica, por último, la parcelo si no alcanzo y hago el resto del otro año”. Hice el preu en cuarto, hice al tiro la PSU y me vine al tiro ese año.”</p> <p>“mi plan nunca estuvo en trabajar en agronomía, nunca fue mi área.”</p> <p>“no tenía nada más que hacer que no fuera estudiar.”</p> <p>“me acuerdo de que muchos de mis compañeros querían seguir trabajando, hacer la práctica, darse un año para trabajar y estudiar. Muchos de esos compañeros se</p>

	<p>había que acostumbrarse no más. Igual, el tema de acostumbrarme a estudiar, como uno estaba en un internado, uno se hacía los tiempos para estudiar igual.”</p> <p>“tiene una biblioteca grande y variada, eso aporta que uno igual quiera ir a estudiar para allá, hacer los trabajos en la biblioteca. Había un espacio para hacer cosas, eso motivaba igual a hacerlo, no era estar como en el suelo o con el ruido de otros lados. Yo creo que eso igual motivaba a que uno quisiera estudiar, incluso fuera de lo académico me sirvió para fomentar el tema de la lectura”</p> <p>“Busqué en un par de empresas, un par de lugares y me empezaron a pelotear como “no, es practicante. Preferimos contratar a alguien que tiene su título, que quiera quedarse trabajando”. Me pelotearon, me pelotearon y me pelotearon un mes y medio. Al final no quedó en nada y no hice la práctica ese año.”</p> <p>“tiene que ver un poco con la esencia del colegio técnico, igual hay cosas que faltan cuando uno entra a este tipo de carreras, por ejemplo, no haber tenido tantas horas de lenguaje, o no haber tenido filosofía, esas cosas me jugaron hartito en contra porque en psicología se lee hartito.”</p> <p>“Sí, en ese sentido el tema de las lecturas, de las cosas que culturalmente sabían de los autores y yo en la vida había escuchado a alguno. El nombre, hasta ahí llegaba mi conocimiento. Ahí me jugó en contra, pero hubo otros ramos en que no. Por ejemplo, haber tenido solo dos años de química y biología y yo llegaba a neurociencia y quedaba un poco colgada.”</p> <p>“Sí, hice un preu con un profe que tenía preu en ese entonces. Era los sábados, era en Los</p>	<p>siguiera la línea del colegio, que estudiara agronomía, o veterinaria, cosas relacionadas. Yo quería estudiar psicología, entonces descartada. De hecho, mi compañera que estudió teatro, las becas no nos servían.”</p> <p>“Más por NEM y por ranking. Aquí en la USACH vale el 50% entre NEM y ranking y el otro 50% era la PSU. Yo tenía 850 en ranking y como 730 en NEM, me sumaba hartito a pesar de que no me fue excelente en la PSU. Tampoco me fue mal, pero no saqué de 600 para arriba, saqué como 550 en todas, entonces tampoco tenía el gran beneficio aquí por la PSU, pero por NEM y por ranking saqué bastante buen...”</p> <p>“Pasa que en Los Andes no hay tantos conocimientos de las cosas como de becas, de venir a estudiar. Uno no aspira irse a Santiago a estudiar, por ejemplo(...)”</p> <p>“Claro, yo tenía familia aquí en Santiago, pero ellos tenían toda su familia allá, zona más rural y de campo, entonces aspiraban a seguir trabajando con ellos, mantenerse en eso.”</p> <p>“Sí, a mí siempre me motivaron para que estudiara. Siempre fue como “va a salir del colegio y va a estudiar”. Si yo quería entrar a trabajar era cosa mía, pero siempre me dijeron que debía salir del colegio y estudiar. Nunca me pidieron estudiar nada en particular, pero sí estudiar algo, que no me quedara con el técnico.”</p>	<p>quedaron estudiando. Tengo muy pocos compañeros de mi generación que están estudiando ahora.”</p> <p>“Ojalá trabajando, no debajo de un puente jajaja. Yo quiero ser psicóloga clínica, yo supongo que mi plan es quedarme en Santiago a trabajar, igual ir a Los Andes o a un colegio no me molestaría. Yo creo que esa es mi área. Psicología clínica o educacional. Como el psicólogo de oficina o los de colegios que se han implementado más.”</p> <p>“quiero trabajar con niños, entré pensando en eso, en trabajar con niños el tema de crianza. Trabajar con familias, con el Sename, de esa onda, de ayudar a los niños. Hacer un cambio de cultura que hay que cambiar aquí en Chile.”</p> <p>“Yo creo que poder hacer el cambio que planeo hacer, no planeo cambiar el mundo, sé que como psicóloga clínica no es algo factible, pero puedo cambiar estas realidades violentas que a los niños no les dan la oportunidad de ser mejores en lo que ellos quieran ser.”</p> <p>“sabía que tenía que llegar a la U en algún momento, era parte de lo que yo sabía que iba a pasar.”</p>
--	--	---	--

	<p>Andes. Sí, hice preu un poco menos de un año. Igual por ser técnico había contenidos que faltaban en lenguaje e historia, de repente me caía en eso.”</p> <p>“cuando yo salí no recuerdo haber tenido tanta motivación para entrar a la U de parte del colegio. Después se pusieron a motivar a los cabros y por eso las charlas que yo iba a hacer de repente, como de ‘hagan la PSU, estudien, hay un montón de becas que pueden tomar”</p> <p>“para el fin que tiene el colegio, que es técnico agropecuario, yo creo que tienen como para sacar gente que sepa. A uno no le enseñan solo para trabajar en el campo, sino para supervisar a quienes trabajan ahí. Uno no aspira a ir a cosechar, uno aspira a ir a supervisar, porque uno tiene el conocimiento para poder manejar no solo cómo se hace la pega, sino por qué se hace de esta forma.”</p> <p>“Quizás crear instancias de talleres de escritura, de lectura, electivos. El tema es el tener la plata y la gente que pueda enseñar esas cosas, eso es lo complicado también. También poder extenderse en biología o filosofía si alguien quiere tener una carrera particular en eso.”</p> <p>“La esencia tiene que ser agrícola, pero ir dando espacios para conocer otras cosas también.”</p>		
<p>Egresada 2</p> <p>Trabaja</p>	<p>“fue difícil encontrar pega en la situación de técnico agrícola, con lo que salimos por el tema de que siempre te pedían experiencia, como: “Tienes que tener tres años de experiencia para trabajar con nosotros ” todo eso. No nos daban la oportunidad de trabajar.”</p> <p>“Y entonces es como que, te cambia la rutina, porque estás acostumbrado a vivir</p>	<p>“Mi mamá es ... trabaja en el puerto terrestre, en un casino, haciendo aseo.”</p> <p>“Bien, me iba bien, hacía todo lo que podía para tener buenas notas y todo eso.”</p> <p>“Sí, yo me los estoy autofinanciando [los estudios].”</p>	<p>“O sea sí [trabajé] por el tema de la práctica y todo, para poder juntar plata para seguir estudiando y todo después.”</p> <p>“El próximo año, igual es relacionado con lo que estudié, quiero estudiar veterinaria, me quiero capacitar en ese medio.”</p> <p>“Ya me postulé en un instituto igual, porque quiero</p>

	<p>con tu familia, con tener tus cosas, tener tu desorden y ahí [en el internado] es como más estricto y tienes que tener un orden para todo eso.”</p> <p>“Responsabilidad, se podría decir madurez, por el tema salir a trabajar al exterior, y yo más que nada diría esfuerzo, porque se necesitaba mucha dedicación para eso igual.”</p> <p>“El tema de que sales con una pequeña carrera, igual te beneficia hartito, bueno algunas personas se les beneficia caleta, salir con un pequeño título, para poder así trabajar o ayudarte con el sistema laboral.”</p> <p>“Yo creo que sí, el tema de salir con un técnico, igual te abre muchas puertas, el hecho de estudiar en un humanista, solo tienes el ir a dar la PSU y ver si buscar otro trabajo. Entonces estudiar un técnico, tienes como esta puerta para seguir trabajando o seguir estudiando, entonces igual beneficia caleta. En el sistema agrícola también, porque es el centro lo que "la lleva" trabajamos con alimentos que nosotros consumimos.”</p>	<p>“Siguiendo lo que estoy haciendo, esforzarme, trabajar duro con lo que he logrado, tener mi propio apoyo, en temas es muy poco porque no quieren que estudie esta carrera, porque quieren que estudie otra cosa.”</p> <p>“El tema que buscan, que estudie una carrera que gane plata, y no te mueras de hambre por decirlo así, bueno esa es la opinión que tienen, o que no hay trabajo.”</p> <p>“Solo un poco, porque he tenido trabajos, pero llega el tiempo que se termina la temporada y ya no queda trabajo, no te contratan, así que el estar unos meses sin trabajo igual afecta.”</p> <p>“El tema es que como quería seguir estudiando y sabía que mi mamá no iba a pagar la carrera, fue como una decisión. Trabaja, me dijo, junta la plata y te pagas tú misma la carrera. Si fue el tema que quería seguir estudiando, y también para tener mis cosas.”</p> <p>“Sí he consultado [por becas], pero el tema es que, si yo quería estudiar en otra parte, fuera de Los Andes, el tema es que no me alcanzó con lo que yo había juntado, entonces fue como el pequeño presupuesto que yo tenía.”</p>	<p>estudiar técnico veterinario, porque quiero ver si estoy capacitada para ver ese tema y todo, y si es así voy a estudiar la medicina y todo.”</p> <p>“Sí, estudiaría y trabajaría.”</p> <p>“No sé, yo me veo obteniendo mi carrera y todo, seguir estudiando el tema, irme a otro país a estudiar ese es mi plan a futuro.”</p> <p>“Yo opino que no, que estudiar lo que te apasiona, lo que te gusta hacer, da lo mismo que si no genera tanta plata, pero es algo que te gusta a ti.”</p> <p>“El tema de ayudar a los demás, es como ayudar a mi madre, a mi familia, dándoles lo que no pudieron darme a mí, darles a ellos.”</p> <p>“No, o sea [el crédito] es como una mala idea, porque sales de tu carrera y todavía sigues pagando el crédito, no me arriesgaría en ese sentido.”</p> <p>“[Ser exitosa sería] Algo grandioso, tenerlo casi todo, igual ayudar a los demás también.”</p>
<p>Egresado 3</p> <p>Estudiante Agronomía U. de Chile</p>	<p>“Yo venía del Lastarria, pero hubo ahí con el tema del paro de los profesores preferí cambiarme y como vivíamos acá cerca de estos lados llegué al Pascual.”</p> <p>“Mmm la capacidad de trabajar en equipo yo creo y un poco la responsabilidad porque no sé, uno en el</p>	<p>“Yo, cuando estaba en el instituto vivía acá con mis papás, acá en San Esteban. Ellos son panaderos y tienen la panadería ahí en la casa. El tiempo que estuve allá en el instituto lo pasé la mayoría interno, pasé tercero medio y cuarto medio ahí interno.”</p>	<p>“No, o sea, yo quería estudiar agronomía porque siento que si bien el técnico como que te enseñan muchas de las cosas y casi las mismas cosas que te enseñan en agronomía, la enseñan desde un punto de vista más práctico y a mí igual como que me gusta saber el por qué, o sea, saber lo práctico pero también</p>

	<p>instituto tenía terrenos que, por ejemplo, en tercero medio era como medio día y en cuarto era el día completo, o sea uno tenía que, en esos terrenos, tener los implementos, tener cosas y trabajar labores de huerto con los compañeros, entonces como que, bueno y aparte como que se trabajaba mucho esto del trabajo en equipo, como estar todos atentos a todo.”</p> <p>“habían unos ramos que sí eran un poco más flojitos pero se entendía por los mismos alumnos que no se podía llegar a profundizar mucho en el ramo porque los chiquillos avanzaban según lo que el ministerio avanzar así como a pasos, los chiquillos tenían mala base entonces les costaba como ponerse al día, no sé por ejemplo, había gente que les costaban mucho las fracciones y cosas así siendo que estábamos en tercero medio entonces cosas que venían cojos desde antes con la materia entonces ahí como obligado a ir más lento en ese ramo por ejemplo que era matemática.”</p> <p>“bueno, ahí una de las monitorías tenía que hacerse cargo del sector que fuera monitor por una semana, ah y me faltó también la monitoría de riego que también existe, y era de lunes a lunes entonces un partía y tenía que quedarse incluso en el colegio y yo siento que eso igual aporta bastante porque uno queda a cargo como completamente de esto entonces igual a veces uno puedo pedirle ayuda la profesor, “profe sabe qué hago aquí” pero al final es uno el que toma decisiones y el que queda como eso, como a cargo, como con el peso encima, es una súper buena preparación</p>	<p>“Yo en el colegio me gané una beca, me gané la Andrónico Luksic -sí la universitaria-, y yo ahí hice práctica y altiro, o sea, hice la práctica y el mismo año entré a estudiar.”</p> <p>“yo de los hermanos soy el primero, o sea en realidad como de todo lo que es como la familia de mi papá incluso soy el primer universitario, mis papás estudiaron como en un técnico como en contabilidad, pero al final como que lo ejercieron un rato y ahí quedó el trabajo. Mi hermana es peluquera canina y eso, tiene su familia ya esa es mi hermana mayor que tiene cuatro años más que yo, tiene 23. Mi hermano mayor, que tiene 21, está estudiando en, bueno él estudió en el Nacional y ahí como que empezó con el bichito de la música, de los idiomas y ahora solo gracias a oportunidades como, bueno gracias a su esfuerzo está estudiando en Italia como en un conservatorio de música lírica, le ha ido súper bien pero todo eso gracias a su esfuerzo incluso se la ha tenido que luchar para hacerse sus lucas y todo, el pasaje...”</p> <p>“No es que yo soy, nosotros hemos sido toda la vida de Santiago entonces ahí tenemos familia y eso entonces ahora cuando yo estoy allá estoy viviendo donde mi abuelita.”</p> <p>“Sí, o sea, la beca me otorga una mantención de 150 mil y aparte me paga todo lo que es matrícula y arancel.”</p>	<p>saber el por qué y como la carrera universitaria lo aborda ya mucho más científica que práctica por eso decidí estudiar eso y no el práctico, o sea, no el técnico y bueno igual como que el campo laboral no sé, a mi me gustaría dedicarme después a hacer asesorías o como ese estilo, no terminar trabajando en un fundo y siento que como agrónomo puedo llegar de mejor manera como a eso.”</p> <p>“Yo creo que sí, siento que la agronomía es una carrera que es súper completa, que es como que aborda desde biología, no sé, hasta física es como bien completa y me gusta el hecho de no tener que estar encerrado en una oficina, no sé, como contador de tener que estar ahí como agobiado, entonces me gusta como la libertad que da la carrera y las cosas que fluyan entonces no haría otra cosa, bueno y aparte el campo laboral de la agronomía como que me gusta.”</p> <p>“Uh, ser exitoso, yo creo que... uuh difícil pregunta (risas) (silencio), yo creo que tener una vida tranquila y eso, o sea, independiente como del este universitario, yo creo que el que no falte para nada como tranquilo en un lugar, no sé, como un ambiente agradable como eso, no sé, no siento que ser exitoso sea como estar en el mejor trabajo ni nada de eso sino que tener una vida tranquila como tener lo suficiente, no estar estresado como por el trabajo, no vivir para trabajar sino que trabajar para vivir (risas) y eso.”</p>
--	---	--	---

	<p>como para salir como técnico ya.”</p> <p>“el ambiente escolar, los insumos, la preparación de las salas, la biblioteca es como todo súper completo, no sé si usted ha ido a ver la biblioteca, es una biblioteca hermosa o las mismas salas todas con teles, biblioteca personal entonces es como en ese aspecto de infraestructura está como súper bien y los profesores, al menos los que estaban en mi tiempo, eran súper buenos profesores y eso.”</p> <p>“Sí, habían hartas diferencias, si el tema es que el Pascual igual es un colegio, que como es internado, habían papás que dejaban a los niños ahí porque, o sea, más que nada por el hecho de que era un internado que podían dejar a los cabros ahí no como en esto, como en la casa, o habían muchos que estaban como castigo ahí en el internado entonces el hecho de que los obliguen a estar ahí igual como que condiciona un poco el interés por el área y sí, al menos mis compañeros tampoco habían, sí había gente que estaba interesada en el área agrícola pero habían otros que estaban ahí por sacar el cuarto medio no más y que ni siquiera hicieron la práctica.”</p> <p>“Igual hice preu en tercero y cuarto bueno y aparte de las preparaciones que hacía el colegio que igual como que al final el último periodo de cuarto medio se dedicaron como a repasar las materias más importantes, o sea que tuviéramos un buen desempeño.”</p> <p>“Sí, o sea, me costó mucho. El primer año, fue un sufrimiento entero, era como ya en matemáticas, o sea, en cálculo ya era una cosa</p>		
--	---	--	--

	<p>nefasta si terminé, estudiaba mucho para esos ramos pero el tema era que como que nunca aprendí la forma de estudiar, no me conocía el cómo yo aprendo estudiando, entonces me costaba mucho estudiar, me desconcentraba y pucha, podía invertirle días y días al estudio y terminaba sacándome un 2,7 o un 2,5 entonces era como frustrante pero al final le fui agarrando el vuelito y en comparación a mis otras compañeras, que igual me daba un poco de lata que ellas decían “ah pero si esto lo pasamos en el colegio” y ellas tenían un 6 en la prueba, y yo le ponía esfuerzo y como que en mi vida había visto esa materia (risas).”</p>		
<p>Egresado 4 Trabaja</p>	<p>“Contando la realidad, si fue buena, dentro de, pero como yo estuve interno igual se sentían momentos agobiantes. Por el hecho de estar toda la semana encerrado sin ver a tu familia, igual como que te ahoga. A pesar de que los podías llamar y todo, como que necesitas tener esa cercanía con ellos.”</p> <p>“Mira, el instituto de por sí me enseñó... claro que igual se aprende en las casas, el tema de vestirse bien. Tener una buena presentación personal, por el hecho de que al momento de llegar al trabajo o a una entrevista, tú necesitas tener un buen corte de cabello, una presentación formal de ropa. También me enseñaron cómo estar en una oficina al momento de que te hacen la entrevista, como estar bien sentado, bien parado, qué hacer con tus manos, los gestos, a expresarte, desenvolvete al momento en que te hagan las preguntas y todo eso.”</p> <p>“En temas educativos, yo encuentro que en el tema del área práctica no estuvo mal, porque como también estuve</p>	<p>“Llevo casi dos años trabajando en esta empresa, empecé desde mi práctica. Empecé en diciembre haciendo mi práctica, me contrataron en marzo y desde entonces empecé como control de procesos, viendo el tema de plagas, control de calidad en frutas, también trabajé en packing. En enero del año pasado me contrataron para trabajar de supervisor”.</p> <p>“Mi padre era temporero, trabajaba en las chacras. Y mi madre era dueña de hogar.”</p> <p>“Sí, totalmente, ellos me han brindado bastante apoyo, sobre todo en el instituto que hubo un momento en que casi repito y ellos me echaron el ánimo. Me dijeron “dale, tú podís, podís salir”, porque yo estaba apunto de repetir en cuarto medio, en el último año. Entonces ellos igual se preocuparon bastante y me dieron apoyo, en ese momento los directores, los inspectores me decían “dale tú podís, hubo un momento en el que decaíste, pero ahora puedes reponerte” y gracias a todo el apoyo de ellos, del instituto y de todas las personas que</p>	<p>“La decisión que yo tomé fue porque de por sí no me gusta estudiar, soy re malo para estudiar, por lo cual decidí darle más énfasis al trabajo, no descarto el hecho de que voy a estudiar más adelante, pero por estos momentos me dedico a trabajar, aún no tengo una carrera a la cuál seguir, o cambiarme de rubro si me da de aquí a unos años más la idea.”</p> <p>“Es que esa pregunta sería muy difícil de responder para mí, porque por cuatro años estuve buscando qué hacer a futuro y aun no lo tengo concreto.”</p> <p>“No, sinceramente no [no he encontrado algo que me guste]. Por eso trato de apoyarme hartito en mi trabajo y esforzarme día a día. Para que no me echen y quedar en nada, sino que seguir esforzándome y ver qué me podría gustar más adelante.”</p> <p>“Si me lo preguntas ahora como estoy, me gustaría estar encargado de huerto en el fundo en el que estoy, supervisando a los</p>

	<p>trabajando en Parrón aquí trabajando, todos los conocimientos que aprendí me fueron bastante útiles. El tema eso sí, del que podría decir que flaquea un poco, es el de la supervisión. Claro, uno trabaja... tienen ustedes los monitores de supervisores, pero en desarrollarse con los compañeros a desarrollarse con gente que no conoces es muy distinto.”</p> <p>“Claro. Por ejemplo, no sé, en el internado cuando te tocaba monitoreo tú conocías a la mayoría de ellos. Entonces, había una relación más cercana y sabías cómo tratar con tu misma gente de tu misma edad. Pero en mi caso yo tengo 19 años y tengo que tratar con gente de 30, 40, 50, hasta 60. Entonces las maneras de tratarlos o de expresarse hacia ellos es muy distinta. Es gente que viene de todos lados. A veces puedes tratar con gente muy amable que te puede respetar como otro que simplemente viene de lugares peligrosos o gente que viene a hacer desorden y te trata al golpe, te habla al choque. Entonces tú tienes que saber manejar, no es llevarte con él, así como ir choque a choque y tratarse mal, insultarse, sino que saber manejar la situación. Controlar tu temperamento.”</p> <p>“No era de los mejores, tampoco era de los... tenía promedio 5 por lo general. No era muy destacado, ni tan malo en mis notas.”</p> <p>“Es que, mira, desde un principio... desde octavo básico yo no sabía a qué ir, entonces decidí ir a un colegio técnico-profesional y fui al instituto agrícola Pascual Baburizza porque me gustaba la agricultura. Saqué el técnico medio para tener algo en qué apoyarme a futuro, porque por lo general el octavo básico ya es lo mínimo. Entonces teniendo</p>	<p>trabajaban ahí que viví día a día con ellos, y de mi familia, pude salir de cuarto medio sin ningún problema.”</p>	<p>supervisores. Es un cargo más alto.”</p> <p>“Claro, con experiencia laboral, desempeño de uno mismo, esforzándose, tomando atención, preguntando, y teniendo el entusiasmo de querer aprender y apoyar al agrícola en sí.”</p> <p>“Ser exitoso para mí sería cumplir una de mis metas que tengo pensado, que sería tener mi hogar, mi sustentabilidad propia, trabajo propio, no depender de otra persona, sino que tener mi propia empresa. No depender de otro.”</p> <p>“Ya que me especializo en la agricultura me gustaría tener mi propio... empezar con mi propia parcela, teniendo mis cultivos, de poca densidad, ya que últimamente el gobierno está apoyando con hartos proyectos de microempresarios y todo eso, postular a uno de ellos e ir progresando poco a poco.”</p> <p>“Sí, la tengo pensado dar de nuevo [la PSU] para comparar mi primera vez con mi segunda vez, pero tengo pensado prepararme más para obtener un mejor resultado.”</p> <p>“Y ahí poder estudiar de acuerdo a mi puntaje y la carrera que tenga pensada en ese momento dar o ejercer.”</p> <p>“Si es que tuviera un buen puntaje me gustaría estudiar en la UDLA o en la Universidad Católica.”</p> <p>“[Si no tuviese buen puntaje] En el Duoc o en el Inacap.”</p>
--	--	---	--

	<p>octavo básico, cuarto medio y un título, me servía para mantenerme por el momento mientras buscaba algo que me pudiera apoyar.”</p> <p>“Eh, sí, [el instituto] me dio herramientas, no lo niego, pero, así como persona no me sentía atraído por ninguna área en específico. O estudios aparte de la agricultura...”</p> <p>“Nos titulamos como técnico agropecuario de nivel medio y nos especializamos más en los frutales, de acuerdo a lo que se encuentra en el campo. No es tanto por el área ganadera, sino que por el área frutícola.”</p> <p>“La relación con mis profesores fue bien buena, siempre dicen que los profesores y los alumnos no deberían tener una relación tan cercana pero aun así con los cuatro años que uno está ahí siempre logra tener unos pequeños lazos con sus profesores, entonces de repente conversar con ellos temas externos o que ellos te escucharan en algún momento servía para darte un apoyo.”</p> <p>“Estudiando en el instituto, fue una de las cosas más maravillosas que he vivido, de mi corta edad. Porque se vivieron experiencias únicas que no las vives en un colegio científico humanista porque la relación y el trabajo en el campo, las anécdotas que uno vive ahí adentro son únicas. El convivir con personas todos los días, levantarte, acostarte, pelear, reír, gritar, porque en el campo nosotros en las podas llegaba la colación y gritábamos, decíamos “viene la colación”, era único. Totalmente inolvidable.”</p> <p>“En el tema académico, en el científico humanista se pasaban muchas materias que carecían en el IAPB, por ejemplo, al llegar a la PSU había muchas cosas que las</p>		
--	--	--	--

	<p>desconocía, claro, uno dice uno toma un preuniversitario y todo eso si es que quiere dar una buena PSU.”</p> <p>“No, yo no [no tomé preuniversitario]. Pero aun así había materias que, por ejemplo, biología, que uno en el IAPB las pasaba primero y segundo, tercero y cuarto no, entonces en esos dos años uno se olvidaba, y al momento de dar la PSU no se acordaba. La matemática igual en el IAPB se basa mucho en lo técnico y relacionado al rubro. En cambio, en el científico humanista se pasa más amplio, más en profundidad igual, es más centrado en dar la PSU y que te vaya bien.”</p> <p>“Sí, podría ser algo, que a nosotros por lo general siempre, o la mayoría de las veces, nos decían que un estudiante iba a ganar no sé de 440 a 500 o 600 mil pesos, después de salir del liceo, cosa que no es tan verdad porque uno cuando va a entrar a un trabajo por lo general te van a ofrecer o el cargo más bajo, o un sueldo no acorde a lo que uno espera cuando te lo dicen los profesores por voces de otros estudiantes ya egresados. Entonces que no se usara tanto esa ilusión para motivar a los estudiantes, sino que se les dijera de forma verídica lo que es la realidad a lo que ellos les enseñan a los estudiantes. Que vayan con esa mentalidad.”</p> <p>“Sí. Por experiencia personal. Porque a mí me decían que podía ganar, 550, 600 y llegué ganando 350. Entonces eso igual fue un shock impactante, pero al fin y al cabo con un año que llevaba trabajando ya mi sueldo subió a 440 y es gracias a lo que uno se esfuerza, de acuerdo a su esfuerzo tiene su recompensa.”</p> <p>“Eh, no. Es que con los compañeros que aun converso</p>		
--	---	--	--

	<p>están estudiando aún. Pero sí sé, o al menos estaba en conocimiento de que varios de mis compañeros que estuvieron trabajando en su momento cuando yo entré a trabajar igualmente, sus trabajos eran por temporada, es decir, 3 meses y se les acababa su contrato y quedaban sin trabajo, o al menos eso pasaba por allá por Los Andes, porque yo soy de Lampa, y hasta el momento llevo casi dos años trabajando en esta empresa. A excepción de mis compañeros que tienen que trabajar por temporada o difícilmente se quedan en un trabajo, por el hecho de que es por temporada. Igual, si comparo los sueldos que ellos ganan en esos tres meses con lo que yo gano es distinto, ellos ganan un poco más pero yo tengo un trabajo más estable.”</p>		
<p>Focus group</p>	<p>“Cuando entré acá me gustaba, ahora estoy como en duda. No sé si es porque los trabajos han sido repetitivos o qué, pero me da asco el terreno, es siempre lo mismo, siempre vamos a hacer lo mismo, todo lo hemos hecho. Creo que es muy básico o no sé.”</p> <p>“He vivido tanto cosas buenas como malas en el instituto y es una etapa que ya quiero cerrar, necesito seguir adelante, cambiar mi manera de pensar y ser otra persona afuera. No dudar más o no cometer los mismos errores que cometí aquí.”</p> <p>“Tenía muchos primos que habían estudiado acá, mi hermano estaba saliendo y me gustaba. Era distinto, no era como la infraestructura de 30 personas todo el día en la sala hablando y hablando, después recreo, después a la sala y así todo el día. No quería eso, había pasado 8 o</p>	<p>“Económicamente no estoy preparada y salir el próximo año es tirarme de cabeza a algo que no estoy preparada, porque se viene la PSU, se viene la práctica y después viene uno o dos meses en que tengo que buscar arriendo, donde tengo que ir a otra ciudad y tal vez no me salga bien si no estoy preparada psicológica y financieramente.”</p> <p>“Yo tengo una mentalidad súper parecida a ella, en sí no me siento preparada para dar la PSU, o sea igual quiero darle y ver cómo me va a ir, todos me dicen que estudie altiro, si no, no me van a dar ganas de estudiar y me voy a viciar con ganar plata y seguir trabajando. Yo siento que no me va a pasar eso, porque si quiero estudiar lo que a mí me gusta y tener una vocación...”</p> <p>“Mi mamá igual quería que yo entrara a estudiar altiro, porque yo me voy a dedicar</p>	<p>“Yo creo que ser una persona exitosa es quien tiene vocación y le va bien en lo que hace, que es feliz y tiene mucha vocación y que lo que hace lo hace realmente bien. Te reconocen por eso, porque lo haces bien.”</p> <p>“Depende de los sueños y de las expectativas de las personas. Quizás los papás tengan una expectativa de uno y quieran que el hijo sea mejor que ellos, quizás cumplir esa meta de mis papás en general, cumplir mis sueños, mis metas y expectativas. Cómo llegaría a servir.”</p> <p>“Yo creo que [el éxito] es cumplir las metas que uno se propone, que tiene en la cabeza.”</p> <p>“¿La práctica? Después seguir estudiando. Tengo como tres cosas que podrían ser mis opciones, la primera es medicina, después</p>

	<p>9 años dentro del liceo y aquí era distinto. Cada sala tenía su ambiente, tenía menos compañeros y se crean mejores vínculos.”</p> <p>“Sí, de los 30 niños hay 5 estudiando. El ambiente de estudio es súper malo. Están todos gritando y dejando la cagá en la sala y hay personas que quieren estudiar, aunque sea media hora de clases. Hay momentos en que exploto y es como “ya, pueden parar el leseo”, dura 5 minutos y después siguen, dejan la cagá en la sala. Salen a la hora que quieren, aquí tienen al colegio. Algunos vienen a estudiar y prepararse, otros a puro webear.”</p> <p>“Nos malcría, te dicen que tienes que ser autónomo, pero no te controlan. A veces las cosas son demasiado fáciles, pero en la universidad no va a ser fácil nada. Encuentro que el sistema está bien, pero está mal inculcado. Si yo voy a la universidad con los conocimientos que tengo, yo sé que me va a ir mal en la PSU, aunque dé lo mejor de mí, no me va a alcanzar.”</p> <p>“Yo no sé cómo estoy en cuarto medio jajaja.”</p> <p>“Buena, bastante buena la verdad. Tenemos profesores que saben cómo llegar a nosotros. Por ejemplo, llevándolo más a el típico profesor que es estricto y serio, igual tiene su parte sociable que intentan dar el punto en nosotros. Por ejemplo, teníamos un profe hace dos años que buscaba enseñarnos de la forma más completa y común, era más simple.”</p> <p>“Es que son bastante diferenciados respecto a los</p>	<p>a trabajar un año para madurar y poder tener plata para darme lujos que a mí me gusten, no tener que depender de mi mamá para que me compre cosas. Sería trabajar y prepararme para la PSU, quedar en la universidad que yo quiero, no por descarte.”</p> <p>“(…) Ir demostrando que sí podía. Al principio no tuve tanto apoyo familiar en lo que quería estudiar, llegando a un punto más alto puedo demostrar que sí podía, que pude lograr lo que quise…”</p> <p>“Yo como que nadie me tiene fe, como que de mi familia nadie tenía idea que yo me iba a ir a estudiar a Valpo ni nada, mi papá dice que me voy a ir a la perdición, dice que me conoce, que soy medio enfermo jajaja, no confía en mí. Yo creo que lo primero sería dejarlos callados, después tener mi casa, pero lo que más quiero es salir de acá, arrancar pa’ donde quiera.”</p> <p>“Porque soy el distinto de la familia, mi familia es toda de andar en rodeos, del campo, de todo eso. Yo soy el que se corta el pelo raro, el que se viste diferente, el que juega a la pelota, el que le gusta el deporte. Soy como la oveja negra. (...) Claro, soy como la oveja negra y todos piensan que... me ven ellos y piensan que no los paso, que ando fumando, cualquier cosa. Es por eso, por como soy, por las juntas que tengo, por cómo me veo.”</p> <p>“Yo quería descansar un mes, pero mi mamá no me dejó. Yo le dije que quería descansar noviembre porque después no iba a parar hasta entrar a estudiar de nuevo. Ya tengo la presión hace cuatro años de estudiar, levantarme temprano.</p>	<p>ingeniero y si no es ninguna de las dos me quiero ir a la PDI. Y eso.”</p> <p>“Yo tengo ganas de estudiar agronomía y especializarme en vitivinicultura y enología.”</p> <p>“Yo no tengo ganas de estudiar.”</p> <p>“Yo tengo ganas de estudiar, pero el subsiguiente, este no.”</p> <p>“Sí, quiero sacar mi licencia de conducir, trabajar e irme a un preuniversitario, prepararme bien para la PSU y darla bien.”</p> <p>“Igual estoy con opciones, quiero estudiar terapia ocupacional, esa es mi primera opción, quiero hacer un posgrado que es en equinoterapia. Para poder hacer eso, tengo que hacer terapia ocupacional o kinesióloga.”</p> <p>“Esa sería como mi segunda opción, mi tercera opción sería seguir con lo agrícola y especializarme en ingeniera agrónoma. O sea, yo odiaba terreno, estar acá, por el terreno y por la tierra, pero es mi tercera opción porque es lo que sé hacer. Estuve como cuatro años acá especializándome en eso, entonces...”</p> <p>“Sí, estoy entre dos universidades, la de Chile y la de Valpo, la Católica.”</p> <p>“Tenía pensado trabajar y hacer lo mismo que los chiquillos en el 2021, pero por ahí me anduvieron convenciendo amigos y yo creo que voy a tener que estudiar. Tenía pensado estudiar lo que es preparador físico, pero va a ser más cuático. (...) Porque yo no</p>
--	--	---	---

	<p>profes. Hay algunos que hacen pruebas, otros hacen pruebas orales donde hay que conversar con él, otros trabajos. Encuentro que cuando te hacen ensayos PSU, uno ni siquiera puede concentrarse en una prueba la cantidad de tiempo, y eso es por cómo uno se acostumbró a un método de evaluación. Acostumbramos también a ciertas cosas del futuro.”</p> <p>“Es que la semana pasada una compañera tuvo un problema con un docente de acá que él ve becas, a mi compañera le dijo que teniendo buenas notas no la iban a recibir, que necesitaba más requisitos, siendo que nos dijeron solo el curriculum. No sé si habrá tenido un problema o algo, pero no pueden bajar las expectativas, finalmente...”</p> <p>“No sé de quién estás hablando, pero a mí me pasó lo mismo. Yo pregunté por la del Cepech y me dijo “no te preocupes, porque no sales en la primera este del puntaje, no fue alto”.”</p> <p>“Igual nuestro colegio está súper bien posicionado, se supone que es el mejor de los agrícolas. Cómo serán los otros entonces jajaja.”</p>	<p>Después voy a tener que hacer lo mismo, pero respondiéndole a otra persona.”</p> <p>“Quiero demostrarles a las personas que puedo, pero pienso que por qué tengo que demostrarles que puedo. Prefiero seguir preparándome para demostrarme a mí misma que a otras personas.”</p> <p>“Yo quería entrar al mixto a estudiar mecánica automotriz, pero mi papá siempre quería que estudiara en el Pascual por el tema del campo y todo eso. Yo era chico y me pescó y me metió no más.”</p> <p>“Yo en séptimo básico supe que estaban las postulaciones, me vine y en primero medio me di cuenta de que no era lo mío, pero mi mamá me preguntó en sexto muchas veces si yo quería esto. Cuando le dije que no quería estar acá, que me quería ir a otro colegio, me dijo que si hacía algo lo tenía que cumplir, de cierta forma estoy obligada, pero hay que resignarse jajaja.”</p> <p>“Tenemos los medios, tenemos becas y posibilidades.”</p> <p>“[me falta] Madurez, soy muy cabro chico.”</p> <p>“[me falta] Tal vez un poco más de apoyo.”</p> <p>“Nos colocan muchas variables y nosotros estamos como “pucha”. Nos están webeando en muchos sentidos. Me dijeron “si el primer semestre te va mal, no seguís”.”</p> <p>“Presión de también cambiar de carrera, porque yo en mis tres años he querido hacer muchas cosas, tengo miedo de que no me guste mi carrera y cambie todo. Eso no quiero.”</p>	<p>soy tan vío para eso, así que me quedo con la agronomía no más.”</p> <p>“Hacer la práctica e ir a la universidad al tiro, quiero estudiar Gastronomía Internacional, tengo a mi hermano en la universidad y él me puede dar consejos de qué hacer en caso de...”</p> <p>“En ese caso, yo igual me sigo proyectando mis hobbies y mis gustos, por ejemplo, seguiría tocando instrumentos, por ejemplo. Estar estudiando y cuando logre tener mis lucas y cuando logre lo de vitivinicultura empezar a trabajar de a poco, ir escalando en los puestos.”</p> <p>“Yo más adelante me veo en mi casa en el sur, me quiero ir a vivir por allá, me veo como profesora y creo que seguiría estudiando, me proyecto y suponiendo que todo sale bien. No quiero tener hijos hasta el momento, yo me propongo como meta gigante ser Ministro del Medioambiente en Chile.”</p> <p>“Yo por mi lado sería como establecerme con algo propio donde pueda yo ser terapeuta y tener mi propio centro. Aparte de tener mi centro, pueda hacer la equinoterapia y recibir a niños con problemas. En lo personal, sería estar viviendo sola, con mi casa, algo propio, quizás con mi pareja, no sé si voy a seguir jajaja, pero con él. Mis abuelos son lo principal, mi hermano y mi mamá, no olvidar eso.”</p> <p>“Yo veo las cosas a corto plazo, me veo haciendo mi práctica, sacando licencia de conducir, haciendo cosas más de persona y después tirarme a lo de los estudios, quiero ir bien preparado, no sin ánimo,</p>
--	--	---	--

			<p>quiero ir con todas las ganas. Eso.”</p> <p>“En uno que me sienta cómodo y dando todo lo que puedo dar. No por ejemplo que me den una gran cantidad de dinero, algo que me apasione, algo que sienta que es para lo que estoy hecho.”</p> <p>“Lo mismo, trabajar en algo que me haga feliz sin importar el dinero. O sea, obviamente tiene que alcanzarme para comer, pero si me gusta voy a ir ascendiendo, yo creo que eso es como lo que he dicho, es tener mucha vocación y ser feliz.”</p> <p>“Yo creo que tener vocación, pero igual es importante para mí ganar plata. Me gusta darme mis lujos y salir, hacer lo que me gusta y tener plata también.”</p> <p>“No sé, a mí me da lo mismo, yo voy a ser feliz hasta vendiendo parche curitas en el centro jajaja.”</p> <p>“Un trabajo que me de una estabilidad económica y mental. No estar estresado siempre.”</p>
--	--	--	--

Anexo VII: Tablas

Tabla n°1			Actividad						
			Trabaja	Estudia	Estudia y trabaja	Cesante	Otro		
Hombre	Simce matemática*	Nivel inicial	60,0%	25,7%	5,7%	8,6%	0,0%		
		Nivel intermedio	55,1%	36,7%	2,0%	4,1%	2,0%		
		Nivel avanzado	38,7%	45,2%	9,7%	6,5%	0,0%		
		Total	52,2%	35,7%	5,2%	6,1%	,9%		
	Simce lenguaje*	Nivel inicial	53,8%	32,7%	3,8%	7,7%	1,9%		
		Nivel intermedio	46,3%	36,6%	9,8%	7,3%	0,0%		
		Nivel avanzado	52,2%	43,5%	4,3%	0,0%	0,0%		
		Total	50,9%	36,2%	6,0%	6,0%	,9%		
		Mujer	Simce matemática*	Nivel inicial	42,1%	21,1%	10,5%	21,1%	5,3%
				Nivel intermedio	33,3%	44,4%	5,6%	5,6%	11,1%
Nivel avanzado	36,4%			54,5%	0,0%	0,0%	9,1%		
Total	37,5%			37,5%	6,3%	10,4%	8,3%		
Simce lenguaje*	Nivel inicial		33,3%	25,0%	0,0%	25,0%	16,7%		
	Nivel intermedio		38,5%	30,8%	15,4%	7,7%	7,7%		
	Nivel avanzado		40,0%	45,0%	5,0%	5,0%	5,0%		
	Total		37,8%	35,6%	6,7%	11,1%	8,9%		
	Total		Simce matemática*	Nivel inicial	53,7%	24,1%	7,4%	13,0%	1,9%
				Nivel intermedio	49,3%	38,8%	3,0%	4,5%	4,5%
Nivel avanzado		38,1%		47,6%	7,1%	4,8%	2,4%		
Total		47,9%		36,2%	5,5%	7,4%	3,1%		
Simce lenguaje*		Nivel inicial	50,0%	31,3%	3,1%	10,9%	4,7%		
		Nivel intermedio	44,4%	35,2%	11,1%	7,4%	1,9%		
		Nivel avanzado	46,5%	44,2%	4,7%	2,3%	2,3%		
		Total	47,2%	36,0%	6,2%	7,5%	3,1%		

Fuente de elaboración propia a través de bases de datos IAPB 2014-2017.

*N total simce lenguaje: 161, *N total simce matemática: 163.

*N simce lenguaje mujer: 45, *N simce matemática mujer: 48.

*N simce lenguaje hombre: 116 , *N simce matematica hombre: 115.

Anexo VIII: Chi Cuadrado

Prueba estadística chi cuadrado

Hipótesis 2:

Pruebas de chi-cuadrado de Pearson

				actividad
Sexo	Hombre	Simce matemática	Chi cuadrado	7,519
			gl	8
			Sig.	,482 ^{a,b}
	Mujer	Simce lenguaje	Chi cuadrado	5,208
			gl	8
			Sig.	,735 ^{a,b}
Mujer	Simce matemática	Chi cuadrado	7,913	
		gl	8	
		Sig.	,442 ^{a,b}	
Mujer	Simce lenguaje	Chi cuadrado	7,488	
		gl	8	
		Sig.	,485 ^{a,b}	

Los resultados se basan en filas y columnas no vacías de cada subtabla más al interior.

a. Más del 20% de las casillas de esta subtabla esperaban frecuencias de casilla inferiores a 5. Puede que los resultados de chi-cuadrado no sean válidos.

b. Las frecuencias esperadas de casilla mínimas en esta subtabla son inferiores a uno. Puede que los resultados de chi-cuadrado no sean válidos.

Hipótesis 3:

Pruebas de chi-cuadrado de Pearson

		Ingreso a educación superior al primer año de egreso
Promedio general de notas	Chi cuadrado	4,245
	gl	2
	Sig.	,120

Los resultados se basan en filas y columnas no vacías de cada subtabla más al interior.

Hipótesis 6:

Pruebas de chi-cuadrado de Pearson

		Promedio general de notas
Promedio de asistencia	Chi cuadrado	33,522
	gl	8
	Sig.	,000 ^{*,b,c}

Los resultados se basan en filas y columnas no vacías de cada subtabla más al interior.

*. El estadístico de chi-cuadrado es significativo en el nivel ,05.

b. Más del 20% de las casillas de esta subtabla esperaban frecuencias de casilla inferiores a 5. Puede que los resultados de chi-cuadrado no sean válidos.

c. Las frecuencias esperadas de casilla mínimas en esta subtabla son inferiores a uno. Puede que los resultados de chi-cuadrado no sean válidos.

Hipótesis 7:

Pruebas de chi-cuadrado de Pearson

		Ingreso a educación superior al primer año de egreso
Simce matemática	Chi cuadrado	4,331
	gl	2
	Sig.	,115
Simce lenguaje	Chi cuadrado	,442
	gl	2
	Sig.	,802

Los resultados se basan en filas y columnas no vacías de cada subtabla más al interior.

Hipótesis 8:

Pruebas de chi-cuadrado de Pearson

		Rendición de PSU
Promedio general de notas	Chi cuadrado	12,996
	gl	2
	Sig.	,002 [*]

Los resultados se basan en filas y columnas no vacías de cada subtabla más al interior.

*. El estadístico de chi-cuadrado es significativo en el nivel ,05.

Anexo IX: Sintaxis

```
DATASET ACTIVATE Conjunto_de_datos2.  
RECODE agno_egreso (2014=2014) (2015=2015) (2016=2016) (2017=2017) (ELSE=SYSMIS)  
INTO  
    añoegresoescalar.  
VARIABLE LABELS añoegresoescalar 'año de egreso'.  
EXECUTE.
```

* Definir propiedades de variables.

*gen.

```
VALUE LABELS gen
```

```
1 'Hombre'
```

```
2 'Mujer'.  
EXECUTE.
```

* Definir propiedades de variables.

*agno_iapb.

```
VALUE LABELS agno_iapb
```

```
1 'Un año'
```

```
2 'Dos años'
```

```
3 'Tres años'
```

```
4 'Cuatro años'.  
EXECUTE.
```

* Definir propiedades de variables.

*internado.

```
VALUE LABELS internado
```

```
0 'No internado'
```

```
1 'Internado'.  
EXECUTE.
```

* Definir propiedades de variables.

*titulacion.

```
VALUE LABELS titulacion
```

```
0 'No se titula '
```

```
1 'Si se titula'.  
*actividad.
```

```
VALUE LABELS actividad
```

```
1 'Trabaja'
```

```
2 'Estudia'
```

```
3 'Estudia y trabaja '
```

```
4 'Cesante'
```

```
5 'Otro'.  
*trabaja.
```

```
VALUE LABELS trabaja
```

```
1 'En la especialidad'
```

```
2 'Distinto a la especialidad'.  
*trab_est.
```

```
VALUE LABELS trab_est
```

```
1 'En la especialidad '
```

2 'Distinto a la especialidad'.

*estudia.

VALUE LABELS estudia

1 'En la especialidad '

2 'Distinto a la especialidad'.

*ins_est.

VALUE LABELS ins_est

1 'Universidad pública'

2 'Universidad privada '

3 'CFT'

4 'IP'

5 'FF.AA'

6 'Preuniversitario'

7 'Academia'

8 'Cursos'.

*renta.

VALUE LABELS renta

1 'Menos de \$300.000'

2 'Entre \$300.000 y \$450.000'

3 'Entre \$450.001 y \$700.000'

4 'Más de \$700.000'.

*financiamiento.

VALUE LABELS financiamiento

1 'Padres o apoderado'

2 'Auto financiamiento '

3 'Beca Luksic'

4 'Otras becas '

5 'Créditos '.

EXECUTE.

RECODE sim_mat (Lowest thru 232=1) (233 thru 285=2) (286 thru Highest=3) (ELSE=SYSMIS)

INTO

simcemate.

VARIABLE LABELS simcemate 'simce mate '.

EXECUTE.

RECODE sim_lect (Lowest thru 240=1) (241 thru 280=2) (281 thru Highest=3) (ELSE=SYSMIS)

INTO

simcelengua.

VARIABLE LABELS simcelengua 'simce lenguaje'.

EXECUTE.

* Definir propiedades de variables.

*simcemate.

VALUE LABELS simcemate

1.00 'Nivel inicial'

2.00 'Nivel intermedio'

3.00 'Nivel avanzado'.

*simcelengua.

VALUE LABELS simcelengua

1.00 'Nivel inicial '

2.00 'Nivel intermedio'
3.00 'Nivel avanzado'.
EXECUTE.

RECODE psu_lect psu_mat (Lowest thru 449=1) (450 thru 549=2) (550 thru 649=3) (650 thru 749=4) (750 thru Highest=5) (ELSE=SYSMIS) INTO psulengua psumate.
VARIABLE LABELS psulengua 'psu lenguaje' /psumate 'psu mate'.
EXECUTE.

* Definir propiedades de variables.

*psulengua.

VALUE LABELS psulengua

1.00 'Menos de 450 pts.'
2.00 'Entre 450 y 549 pts.'
3.00 'Entre 550 y 649 pts.'
4.00 'Entre 650 y 749 pts.'
5.00 '750 pts o más '.

*psumate.

VALUE LABELS psumate

1.00 'Menos de 450 pts'
2.00 'Entre 450 y 549 pts'
3.00 'Entre 550 y 649 pts.'
4.00 'Entre 650 y 749 pts.'
5.00 '750 pts o más '.

EXECUTE.

RECODE edsup_1 edsup_2 edsup_3 edsup_4 (0=0) (1=1) (ELSE=SYSMIS) INTO ingresoedsup_1 ingresoedsup_2

ingresoedsup_3 ingresoedsup_4.

VARIABLE LABELS ingresoedsup_1 'ingreso ed. sup 1 año' /ingresoedsup_2 'ingreso ed. sup 2 año'

/ingresoedsup_3 'ingreso ed. sup 3 año' /ingresoedsup_4 'ingreso ed. sup 4 año'.

EXECUTE.

RECODE tipins_sup1 tipins_sup2 tipins_sup3 tipins_sup4 ('Institutos Profesionales '=4) ('Centros '+

'de Formación Técnica'=3) ('No ingresa ES'=1) ('Universidades'=2) (ELSE=SYSMIS) INTO tipoinstsup_1 tipoinstsup_2 tipoinstsup_3 tipoinstsup_4.

VARIABLE LABELS tipoinstsup_1 'tipo institucion sup 1 año' /tipoinstsup_2 'tipo institucion sup '+

'2 año' /tipoinstsup_3 'tipo institucion sup 3 año' /tipoinstsup_4 'tipo de institucion sup 4 año'.

EXECUTE.

* Definir propiedades de variables.

*tipoinstsup_1.

VALUE LABELS tipoinstsup_1

1.00 'No ingresa'
2.00 'Universidad'
3.00 'CFT'

```

4.00 'IP'.
*tipoinstsup_2.
VALUE LABELS tipoinstsup_2
1.00 'No ingresa'
2.00 'Universidad'
3.00 'CFT'
4.00 'IP'.
*tipoinstsup_3.
VALUE LABELS tipoinstsup_3
1.00 'No ingresa'
2.00 'Universidad'
3.00 'CFT'
4.00 'IP'.
*tipoinstsup_4.
VALUE LABELS tipoinstsup_4
1.00 'No ingresa'
2.00 'Universidad'
3.00 'CFT'
4.00 'IP'.
*ingresoedsup_1.
VALUE LABELS ingresoedsup_1
.00 'No ingresa ed. superior'
1.00 'Si ingresa ed. superior'.
*ingresoedsup_2.
VALUE LABELS ingresoedsup_2
.00 'No ingresa ed. superior'
1.00 'Si ingresa ed. superior'.
*ingresoedsup_3.
VALUE LABELS ingresoedsup_3
.00 'No ingresa ed. superior'
1.00 'Si ingresa ed. superior'.
*ingresoedsup_4.
VALUE LABELS ingresoedsup_4
.00 'No ingresa ed. superior'
1.00 'Si ingresa ed. superior'.
EXECUTE.

DATASET ACTIVATE Conjunto_de_datos1.
RECODE prom_gen (10 thru 19=1) (20 thru 29=2) (30 thru 39=3) (40 thru 49=4) (60 thru 70=6)
(50 thru
59=5) (ELSE=SYSMIS) INTO promgeneral.
VARIABLE LABELS promgeneral 'promedio general'.
EXECUTE.

RECODE asist_gen (50 thru 59=5) (60 thru 69=6) (70 thru 79=7) (80 thru 89=8) (90 thru 99=9)
INTO
Asistgeneral.
VARIABLE LABELS Asistgeneral 'asistencia general'.
EXECUTE.

* Definir propiedades de variables.

```



```
*promgeneral.  
VALUE LABELS promgeneral  
  4.00 'Suficiente'  
  5.00 'Bueno'  
  6.00 'Muy bueno '  
*Asistgeneral.  
VALUE LABELS Asistgeneral  
  5.00 'Muy baja'  
  6.00 'Baja '  
  7.00 'Regular'  
  8.00 'Alta'  
  9.00 'Muy alta '  
EXECUTE.  
COMPUTE Psu=psu_lect + psu_mat.  
EXECUTE.  
RECODE Psu (1 thru Highest=1) (ELSE=0).  
EXECUTE.  
* Definir propiedades de variables.  
*Psu.  
VALUE LABELS Psu  
  .00 'No rinde psu'  
  1.00 'Si rinde psu '  
EXECUTE.
```